

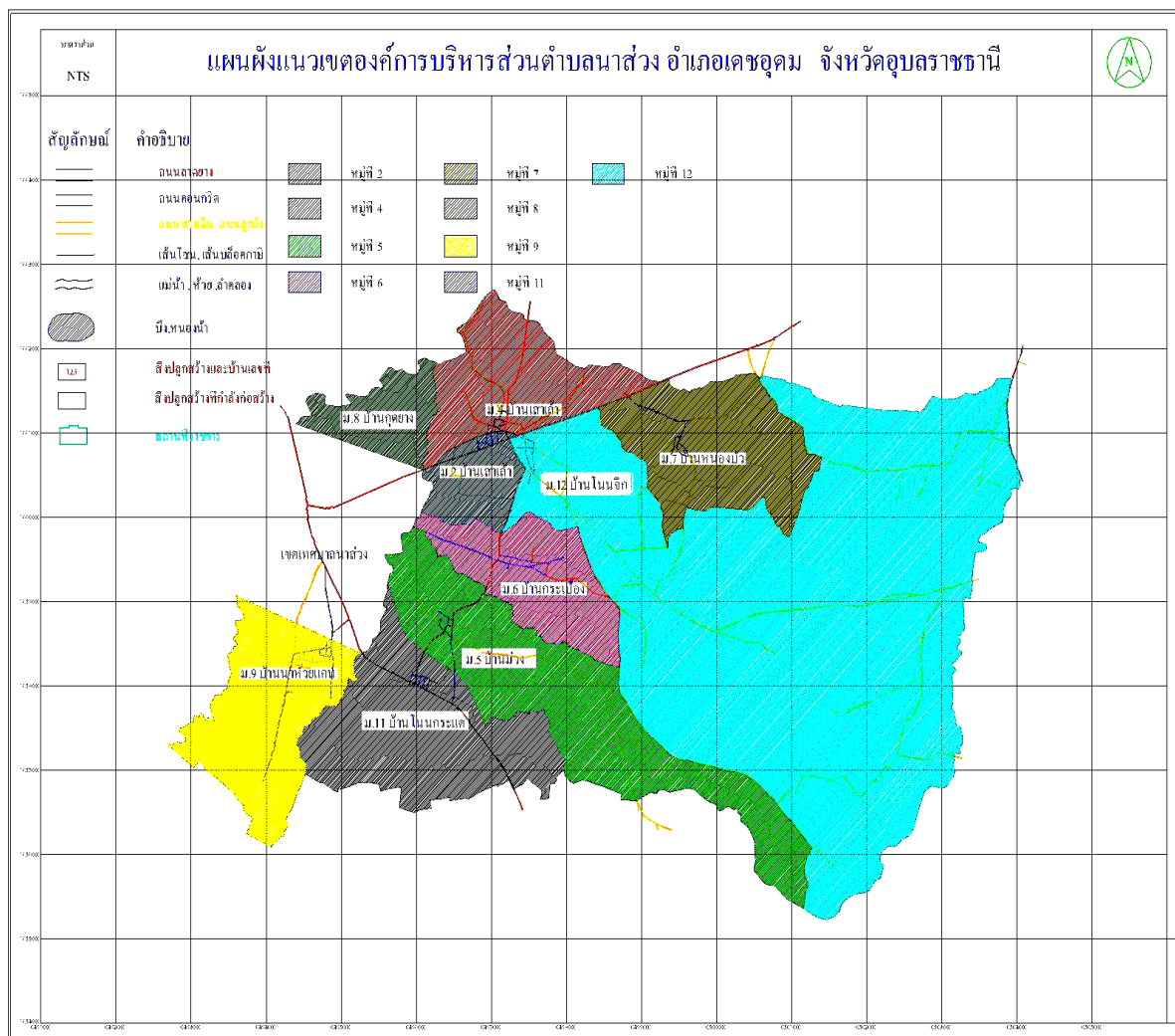
# สภาพทั่วไปและข้อมูลพื้นฐาน

## 1. ด้านกายภาพ

### 1.1 ที่ตั้ง

ที่ทำการองค์การบริหารส่วนตำบลนาสว่าง อยู่ทางทิศเหนือของที่ว่าการอำเภอเดชอุดม ตั้งอยู่เลขที่ 99 หมู่ที่ 12 บ้านโนนจิก ตำบลนาสว่าง อำเภอเดชอุดม จังหวัดอุบลราชธานี มีระยะทางไปตามถนนอุบลราชธานี – เดชอุดม ถนนหลวงหมายเลข 24 ประมาณ 20 กิโลเมตร และอยู่ทางทิศใต้ของศาลากลางจังหวัดอุบลราชธานี ประมาณ 30 กิโลเมตร

มีเนื้อที่ประมาณ 52 ตารางกิโลเมตร หรือ 32,500 ไร่



แผนที่ : เขตพื้นที่องค์การบริหารส่วนตำบลนาสว่าง อำเภอเดชอุดม จังหวัดอุบลราชธานี

### 1.2 ลักษณะภูมิประเทศ

พื้นที่ทางกายภาพเป็นพื้นที่ราบ มีลำน้ำไหลผ่านหลายสาย และพื้นที่ราบลาดเอียงไปทางทิศตะวันตกของตำบลในพื้นที่หมู่ที่ 5,6 และ 11

อาณาเขต

ทิศเหนือ      ติดเขต      องค์การบริหารส่วนตำบล      อำเภอ      นาเยีย

ทิศใต้      ติดเขต      องค์การบริหารส่วนตำบล      ป่าโม่ง      อำเภอ      เดชอุดม

ทิศตะวันออก ติดเขต องค์การบริหารส่วนตำบลนาเยี่ย อำเภอนาเยี่ย  
ทิศตะวันตก ติดเขต เทศบาลตำบลนาสว่าง อำเภอเดชอุดม

### 1.3 ลักษณะภูมิอากาศ

ลักษณะภูมิอากาศของพื้นที่องค์การบริหารส่วนตำบลนาสว่าง อำเภอเดชอุดม จังหวัดอุบลราชธานี ขึ้นอยู่กับอิทธิพลของมรสุมที่พัดประจำฤดูกาล 2 ชนิด คือ มรสุมตะวันออกเฉียงเหนือซึ่งพัดพามวลอากาศเย็นและแห้งจากประเทศจีนเข้มาปกคลุมประเทศไทย ตั้งแต่ประมาณกลางเดือนตุลาคม ถึงประมาณเดือนกุมภาพันธ์ ซึ่งอยู่ในช่วงฤดูหนาวของประเทศไทย ทำให้จังหวัดอุบลราชธานีมีอากาศหนาวเย็นและแห้งทั่วไป และมรสุมตะวันตกเฉียงใต้ที่พัดพามวลอากาศชื้นจากทะเลและมหาสมุทร เข้มาปกคลุมประเทศไทยในช่วงฤดูฝน (ประมาณกลางเดือนพฤษภาคม ถึงประมาณกลางเดือนตุลาคม) ทำให้มีฝนตกชุกทั่วไป

ฤดูกาลของจังหวัดอุบลราชธานี พิจารณาตามลักษณะของลมฟ้าอากาศของประเทศไทยสามารถ แบ่งออก ได้เป็น 3 ฤดู ดังนี้

ฤดูหนาว เริ่มตั้งแต่ประมาณกลางเดือนตุลาคมถึงประมาณกลางเดือนกุมภาพันธ์ ซึ่งเป็ในช่วงที่มรสุม ตะวันออกเฉียงเหนือพัดปกคลุมประเทศไทย อากาศโดยทั่วไปจะหนาวเย็นและแห้ง โดยมีอากาศหนาวจัดในบางวัน และเดือนที่มีอากาศหนาวมากที่สุดจะอยู่ในช่วงเดือนธันวาคม ถึงมกราคม แต่ทั้งนี้ขึ้นอยู่กับอิทธิพลของบริเวณ ความกดอากาศสูงจากประเทศจีนที่แผ่ลงปกคลุมประเทศไทยในช่วงดังกล่าว

ฤดูร้อน เริ่มตั้งแต่ประมาณกลางเดือนกุมภาพันธ์ ถึงกลางเดือนพฤษภาคม ซึ่งเป็ช่วงที่มีอากาศ ร้อนอบอ้าว โดยทั่วไป โดยเฉพาะเดือนเมษายนจะเป็เดือนที่มีอากาศร้อนอบอ้าวที่สุดของปี

ฤดูฝน เริ่มตั้งแต่ประมาณกลางเดือนพฤษภาคมถึงกลางเดือนตุลาคม เป็ช่วงที่มรสุมตะวันตกเฉียงใต้พัดเอา ความชื้นจากทะเลและมหาสมุทรมาปกคลุมประเทศไทย ประกอบกับในช่วงดังกล่าว บริเวณภาคเหนือและภาคตะวันออกเฉียงเหนือของ ประเทศไทย ทำให้อากาศเริ่มชุ่มชื้นและมีฝนตกชุกตั้งแต่ประมาณกลางเดือนพฤษภาคม เป็ต้นไป โดยเฉพาะเดือนสิงหาคมเป็เดือนที่มีฝนตกชุกหนาแน่นมากที่สุดในรอบปี แต่อย่างไรก็ตามนอกจากปีจ้จยดังกล่าวที่ให้มีฝนตกชุกแล้ว ยังขึ้นอยู่กับอิทธิพลของพายุหมุนเขตร้อนที่เคลื่อนตัวเข้มาใกล้ หรือเข้มาสู่ประเทศไทยในช่วงดังกล่าว

อุณหภูมิ เนื่องจากลักษณะภูมิประเทศของจังหวัดอุบลราชธานีส่วนใหญ่เป็นที่ราบสูงและมีเทือกเขาสลับซับซ้อน ทำให้อากาศค่อนข้างร้อนอบอ้าวในช่วงฤดูร้อน และในช่วงฤดูหนาวจะมีอากาศค่อนข้างหนาวเย็น โดยอุณหภูมิเฉลี่ย ตลอดทั้งปี 27.2 องศาเซลเซียส อุณหภูมิต่ำสุดเฉลี่ย 22.1 องศาเซลเซียส และอุณหภูมิสูงสุดเฉลี่ย 33.0 องศาเซลเซียส เดือนเมษายนเป็เดือนที่มีอากาศร้อนอบอ้าวมากที่สุดในรอบปี ซึ่งเคยวัดอุณหภูมิสูงที่สุดได้ 42.6 องศาเซลเซียส เมื่อวันที่ 15 เมษายน 2559 ส่วนในช่วงฤดูหนาวจะมีอากาศหนาวที่สุดในเดือนมกราคมวัดอุณหภูมิต่ำที่สุดได้ 6.7 องศาเซลเซียส เมื่อวันที่ 30 ธันวาคม 2518 (ที่สถานีอุตุนิยมวิทยาเกษตรอุบลราชธานี)

ฝน โดยพื้นที่บริเวณทางตอนเหนือถึงพื้นที่ทาง ตะวันออกของ จังหวัดเป็น บริเวณที่มีฝนตกชุกมากกว่าบริเวณอื่น ๆ ซึ่งปริมาณฝนเฉลี่ยตลอดทั้งปี ของ จังหวัดอุบลราชธานีอยู่ระหว่าง 1,600 - 1,800 มิลลิเมตร โดยเฉพาะ พื้นที่ทางตะวัน ออกของจังหวัด ส่วพื้นที่ทางตะวันตกของจังหวัดเป็นบริเวณที่มีฝนน้อย ปริมาณฝน ส วนใหญ่ต่ำกว่า 1,500 มิลลิเมตร โดยเฉพาะบริเวณอำเภอ เขื่องในและวารินชำราบ สำหรับ ปริมาณฝนเฉลี่ยตลอดทั้งปี ของจังหวัดอุบลราชธานี 1,581.7 มิลลิเมตร และมีจำนวนวันที่ฝนตก 120 วัน โดยเดือนสิงหาคมเป็นเดือนที่มีฝนตกชุกมากที่สุดในรอบปี มีปริมาณฝนเฉลี่ย 303.3 มิลลิเมตร และมีฝนตก 21 วัน ปริมาณฝนมากที่สุดใน 24 ชั่วโมง วัดได้ 254.3 มิลลิเมตร เมื่อวันที่ 21 สิงหาคม 2530

พายุหมุนเขตร้อน พายุหมุนเขตร้อนที่เคลื่อนตัวผ่านหรือเข้เข้าสู่ จังหวัด อุบลราชธานี มีแหล่งกำเนิดจากทะเลจีนใต้ และมหาสมุทรแปซิฟิกเหนือตอน ตะวันตก โดยเคลื่อนตัวผ่านประเทศเวียดนาม กัมพูชา และลาว ก่อนจะเข้เข้าสู่ประเทศไทย ทำให้พายุหมุนเขตร้อนอ่อนกำลังเป็นพายุดีเปรสชัน เป็นส่วนใหญ่ ทำให้ไม่ ก่อให้เกิดความเสียหายมากนัก แต่ยังคงทำให้เกิดฝนตกหนักถึงหนักมากจน ก่อให้เกิดน้ำท่วมฉับพลันได้ สำหรับช่วงเวลาพายุหมุนเขตร้อนเคลื่อนตัวผ่านจังหวัดนี้ เริ่ม ตั้งแต่เดือนมิถุนายนเป็นต้นไป จนถึงเดือนพฤศจิกายน โดยเฉพาะเดือนกันยายนถึงเดือน ตุลาคม เป็นช่วงที่พายุหมุนเขตร้อนมีโอกาสเคลื่อนเข้สู่จังหวัดนี้ได้มากที่สุด จากสถิติ ในคาบ 69 ปี ตั้งแต่ พ.ศ. 2494 – 2562 พบว่า พายุหมุนเขตร้อนที่เคลื่อนตัวผ่าน จังหวัดอุบลราชธานี มีทั้งหมด 28 ลูก โดยเคลื่อนเข้มาขณะที่มีกำลังแรงเป็นพายุโซนร้อน จำนวน 2 ลูก คือพายุโซนร้อนที่อ่อนกำลังลงจาก พายุไต้ฝุ่น CHANTHU ในวันที่ 13 มิถุนายน 2547 และพายุโซนร้อนที่อ่อนกำลังลงจากพายุไต้ฝุ่น XANGSANG ในวันที่ 2 ตุลาคม 2549 และอีก 26 ลูกมีกำลังแรงเป็นพายุดีเปรสชัน โดยเคลื่อนเข้มาในเดือนมิถุนายน 2 ลูก (2509, 2515) เดือนกรกฎาคม 1 ลูก (2521) เดือนกันยายน 12 ลูก (2498, 2512, 2515(2), 2525, 2528, 2540, 2548, 2552, 2556, 2558, 2559) เดือนตุลาคม 9 ลูก (2495, 2504(2), 2506, 2510, 2527, 2531, 2533, 2535) และเดือนพฤศจิกายน 2 ลูก (2527, 2539)

#### 1.4 ลักษณะของดิน

ดินประกอบด้วยแร่ธาตุที่เป็นของแข็ง อินทรีย์วัตถุ น้ำ และอากาศที่มีสัดส่วนแตกต่างกัน ออกไป การเกิดขึ้นของดินเป็นผลสืบเนื่องมาจากการกระทำร่วมกันของปัจจัยต่างๆ เช่น สภาพ ภูมิอากาศ พืช และสิ่งมีชีวิตอื่น ๆ ต่อวัตถุต้นกำเนิดของดิน ในสภาพพื้นที่ใดพื้นที่หนึ่ง ตลอดช่วง ระยะเวลาหนึ่ง ดังนั้น “ดิน” ในที่แห่งหนึ่งจึงอาจเหมือนหรือต่างไปจากดินในที่อีกแห่งหนึ่งได้ ขึ้นอยู่กับ อิทธิพลของปัจจัยเหล่านี้ ซึ่งมีความมากมายแตกต่างกันไปในแต่ละบริเวณส่งผลให้ดินมีลักษณะเด่น เฉพาะตัว และเมื่อปัจจัยเปลี่ยนไป ดินจะมีลักษณะหรือสมบัติต่างๆ เปลี่ยนแปลงไปด้วย

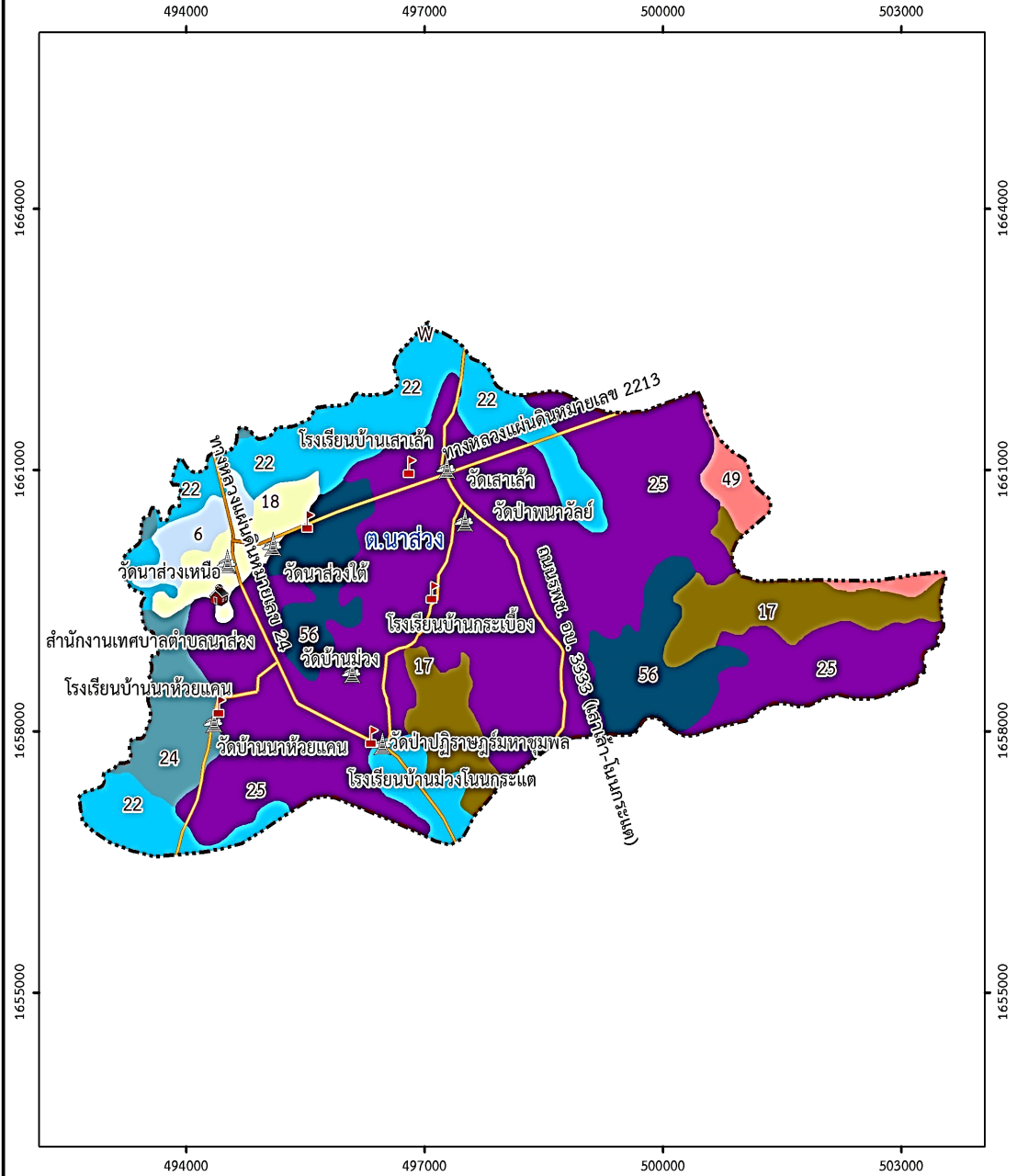
คุณสมบัติของดินทั่วไปของจังหวัดอุบลราชธานี แบ่งออกเป็น

1. ดินร่วน - ดินร่วนปนทราย ส่วนใหญ่จะอยู่บริเวณที่ราบลุ่มแม่น้ำ
2. ดินร่วนทราย - ดินร่วนปนทราย เป็นดินตามบริเวณที่ราบสูงทั่วไป มีความอุดมสมบูรณ์ต่ำ
3. ดินร่วนปนเหนียว - ดินร่วนเหนียว จะมีอยู่บริเวณที่ราบลุ่มทั่วไปมีความอุดมสมบูรณ์ปานกลาง



# แผนที่กลุ่มชุดดิน

## ต.นาสว่าง อ.เดชอุดม จ.อุบลราชธานี



 N W E S	<table border="1"><tr><td></td><td>เส้นทางคมนาคม</td></tr><tr><td></td><td>แม่น้ำ แหล่งน้ำ</td></tr><tr><td></td><td>เส้นทางรถไฟ</td></tr><tr><td></td><td>ขอบเขตตำบล</td></tr></table>		เส้นทางคมนาคม		แม่น้ำ แหล่งน้ำ		เส้นทางรถไฟ		ขอบเขตตำบล
		เส้นทางคมนาคม							
	แม่น้ำ แหล่งน้ำ								
	เส้นทางรถไฟ								
	ขอบเขตตำบล								
<p>กิโลเมตร</p> <p>2 1 0 2</p>									

## 1.5 ลักษณะของแหล่งน้ำ

### แหล่งน้ำธรรมชาติ

ตำบลนาสว่างเป็นตำบลที่มีลำน้ำสำคัญสองสายรอบล้อมทำให้มีน้ำเพื่อการเกษตร และแหล่งสัตว์น้ำที่สำคัญ ดังนี้

1) ลำห้วยข้าวสาร เป็นลำน้ำที่ไหลผ่านด้านทิศเหนือตลอดแนวของตำบล กั้นระหว่างตำบลนาสว่างและตำบลเมืองศรีโค มีน้ำไหลหลากช่วงฤดูฝน และน้ำขุดฤดูแล้ง แต่สามารถใช้ประโยชน์ในการเกษตรฤดูแล้งได้พอสมควร สร้างรายได้เสริมนอกฤดูทำนาให้กับเกษตรกรในตำบลนาสว่างได้ทุกปี

2) ลำห้วยแคน เป็นลำน้ำที่ไหลผ่านด้านทิศใต้ตลอดแนวของตำบล บางช่วงกั้นระหว่างตำบลนาสว่างและตำบลป่าโมง มีน้ำไหลหลากช่วงฤดูฝน และน้ำขุดฤดูแล้ง แต่สามารถใช้ประโยชน์ในการเกษตรฤดูแล้งได้พอสมควร สร้างรายได้เสริมนอกฤดูทำนาให้กับเกษตรกรในตำบลนาสว่างได้ทุกปี

## 1.6 ลักษณะของไม้และป่าไม้

พื้นที่ป่าไม้มีเนื้อที่ประมาณ 320 ไร่ คิดเป็นร้อยละ 13 ของพื้นที่ตำบล ลักษณะป่าไม้ที่พบได้แก่ ป่าเต็งรัง หรือป่าแดงที่มีอยู่ทั่วไป ป่าดิบแล้งและป่าผสมในเขตบ้านกุดยาง หมู่ 8 ส่วนป่าเบญจพรรณมีอยู่ในบริเวณหมู่บ้านต่าง ๆ ไม้ส่วนใหญ่ เป็นไม้กระยาเลย ได้แก่ ไม้ยาง ไม้ตะแบก ไม้แดง ไม้ประดู่ แต่ป่าไม้ที่เหลือไม่เพียงพอที่จะรักษาสภาพความสมดุลตามธรรมชาติ และการพังทลายของดิน

## 2. ด้านการเมือง/การปกครอง

### 2.1 เขตการปกครอง

องค์การบริหารส่วนตำบลนาสว่าง แบ่งเขตการปกครองออกเป็น 9 หมู่บ้าน ได้แก่ บ้านเสาเล้า หมู่ 2, บ้านเสาเล้า หมู่ 4 , บ้านม่วง หมู่ 5, บ้านกระเบื้อง หมู่ 6, บ้านหนองบัว หมู่ 7, บ้านกุดยาง หมู่ 8 (พื้นที่บางส่วน), บ้านนาห้วยแคน หมู่ 9 (พื้นที่บางส่วน) , บ้านโนนกระแต หมู่ 11 และ บ้านโนนจิก หมู่ 12

พื้นที่มีทั้งหมด 52 ตารางกิโลเมตร

ห่างจากกรุงเทพมหานคร ประมาณ 605 กิโลเมตร

ห่างจากที่ว่าการอำเภอเมืองอุบลราชธานี ประมาณ 31 กิโลเมตร

ห่างจากศาลากลางจังหวัดอุบลราชธานี ประมาณ 43 กิโลเมตร

### 2.2 การเลือกตั้ง

การเลือกตั้งผู้บริหารและสมาชิกสภาองค์การบริหารส่วนตำบล ตามพระราชบัญญัติสภาตำบล และองค์การบริหารส่วนตำบล พ.ศ. 2537 และที่แก้ไขเพิ่มเติมถึงปัจจุบัน

แบ่งเขตเลือกตั้งออกเป็น 9 เขต (9 หมู่บ้าน) ผู้มีสิทธิเลือกตั้งประมาณ 4,732 คน จำนวนผู้ไปใช้สิทธิเลือกตั้งประมาณ 3,785 คน (ประมาณ 80%)

ข้อมูล ณ วันที่ 2 พฤษภาคม 2564

### 3. ประชากร

#### 3.1 ข้อมูลเกี่ยวกับจำนวนประชากร รายละเอียด ดังนี้

หมู่	ชื่อบ้าน	จำนวนประชากร							
		2561		2562		2563		2564	
		ชาย	หญิง	ชาย	หญิง	ชาย	หญิง	ชาย	หญิง
2	บ้านเสาเล้า	301	290	304	284	294	287	295	296
4	บ้านเสาเล้า	507	524	509	521	499	521	500	524
5	บ้านม่วง	325	347	321	344	320	352	330	346
6	บ้านกระเบื้อง	334	348	326	356	326	353	329	359
7	บ้านหนองบัว	211	194	222	196	228	200	227	200
8	บ้านกุดยาง	85	50	85	48	86	51	86	53
9	บ้านนาห้วย แคน	369	373	371	385	375	385	380	391
11	บ้านโนน กระแต	382	440	382	433	375	427	378	427
12	บ้านโนนจิก	388	375	388	388	387	380	384	383
รวม		2,902	2,941	2,908	2,955	2,890	2,956	2,909	2,980

หมู่ที่	ชื่อหมู่บ้าน	จำนวนครัวเรือน			
		2561	2562	2563	2564
2	บ้านเสาเล้า	172	180	182	186
4	บ้านเสาเล้า	240	245	252	257
5	บ้านม่วง	194	198	209	215
6	บ้านกระเบื้อง	228	240	251	264
7	บ้านหนองบัว	113	121	130	132
8	บ้านกุดยาง	37	38	40	40
9	บ้านนาห้วย แคน	219	235	243	247
11	บ้านโนนกระแต	246	251	257	265
12	บ้านโนนจิก	243	250	255	264
รวม		1,692	1,758	1,819	1,870

#### 3.2 ช่วงอายุและจำนวนประชากร

ช่วงอายุ	พ.ศ. 2561		พ.ศ.2562		พ.ศ.2563		พ.ศ.2564	
	ชาย	หญิง	ชาย	หญิง	ชาย	หญิง	ชาย	หญิง
อายุต่ำกว่า 18 ปี	651	629	626	598	598	595	623	624
อายุ 18-60 ปี	1,937	1,914	1,956	1,917	1,987	1,945	1,924	1,898
อายุมากกว่า 60 ปี	308	398	326	430	305	416	362	457
รวม	2,896	2,941	2,908	2,945	2,890	2,956	2,909	2,980

รวมทั้งสิ้น	5837	5853	5846	5888
-------------	------	------	------	------

ข้อมูล ณ สิ้นเดือนมีนาคม 2564 องค์การบริหารส่วนตำบลนาสว่าง มีประชากรทั้งสิ้น 5,889 คน

- (ข้อมูล ณ วันที่ 2 เมษายน พ.ศ. 2564 กรมการปกครอง กระทรวงมหาดไทย)
- มีความหนาแน่นเฉลี่ย 113 คน / ตารางกิโลเมตร
  - มีความหนาแน่นเฉลี่ย 3.12 คน / ครัวเรือน

#### 4. สภาพสังคม

##### 4.1 การศึกษา

1) โรงเรียนระดับประถมศึกษาในเขตพื้นที่องค์การบริหารส่วนตำบล จำนวน 5 แห่ง

โรงเรียน/ระดับ	อนุบาล (คน)	ป.1 (คน)	ป.2 (คน)	ป.3 (คน)	ป.4 (คน)	ป.5 (คน)	ป.6 (คน)	รวม (คน)
เสาเล้า	43	25	20	36	24	19	22	189
กระเบื้อง	12	3	4	7	7	7	6	46
หนองบัว	8	3	2	3	1	6	6	29
นาห้วยแคน	29	9	20	24	13	14	15	124
ม่วงโนนกระแต	28	11	13	13	15	13	13	106
<b>รวม</b>	<b>120</b>	<b>51</b>	<b>59</b>	<b>83</b>	<b>60</b>	<b>59</b>	<b>62</b>	<b>494</b>

2) ศูนย์พัฒนาเด็กเล็กก่อนวัยเรียนที่สังกัดองค์การบริหารส่วนตำบลนาสว่าง มีจำนวน 2 แห่ง

ชื่อศูนย์พัฒนาเด็กเล็ก	จำนวนนักเรียน (คน)		รวม
	ชาย	หญิง	
ศูนย์พัฒนาเด็กเล็กบ้านโนนกระแต หมู่ที่ 11	11	16	27
ศูนย์พัฒนาเด็กเล็กบ้านโนนจิก หมู่ที่ 12	31	25	56
<b>รวม</b>	<b>42</b>	<b>41</b>	<b>83</b>

##### 4.2 การสาธารณสุข

ในเขตพื้นที่องค์การบริหารส่วนตำบลนาสว่าง มีโรงพยาบาลส่งเสริมสุขภาพระดับตำบลที่ตั้งในพื้นที่จำนวน 1 แห่ง (สาขา) และประชาชนใช้บริการโรงพยาบาลส่งเสริมสุขภาพระดับตำบลประจำตำบลนาสว่าง ตั้งอยู่ที่หมู่ที่ 12 บ้านโนนจิก และใช้ส้วมราดน้ำร้อยละ 100

##### 4.3 อาชญากรรม

สถิติอาชญากรรมในเขตองค์การบริหารส่วนตำบลนาสว่าง มีข้อมูลเกี่ยวกับคดีต่าง ๆ ดังนี้

1. คดีอุกฉกรรจ์และสะเทือนขวัญ
- 
2. คดีประทุษร้ายต่อชีวิตร่างกายเพศ

-  
3. คดีประทุษร้ายต่อทรัพย์สิน  
- ลักทรัพย์

#### 4.4 ยาเสพติด

ดำเนินการป้องกันกลุ่มเสี่ยง และประชาชนทั่วไปไม่ให้เข้าไปเกี่ยวข้องกับยาเสพติด ด้วยการรวมพลังทุกภาคส่วนเป็นพลังแผ่นดินในการต่อสู้กับยาเสพติดโดยมีการจัดตั้งศูนย์ฯประจำองค์การบริหารส่วนตำบลนาสว่าง และมีนายกององค์การบริหารส่วนตำบลนาสว่างเป็นประธาน

#### 4.5 การสังคมสงเคราะห์

องค์การบริหารส่วนตำบลนาสว่าง มีการจัดตั้งศูนย์ช่วยเหลือสายด่วน 1133 ซึ่งที่ตั้งศูนย์อยู่ในสำนักงานองค์การบริหารส่วนตำบลนาสว่างมีเจ้าหน้าที่ที่รับผิดชอบโดยตรง

### 5. ระบบบริการพื้นฐาน

#### 5.1 การคมนาคมขนส่ง

การคมนาคม มีทางหลวงจังหวัด หมายเลข 24 ทางหลวงจังหวัด หมายเลข 2213 ถนนทางหลวงชนบทอุบลราชธานี หมายเลข 3054 ถนนทางหลวงชนบทอุบลราชธานี หมายเลข 2080 และถนน รพช. อบ. 3333 เป็นเส้นทางหลักในการคมนาคมติดต่อกันภายในตำบลนาสว่าง และตำบลใกล้เคียง อีกทั้งยังมีเส้นทางติดต่อระหว่างตำบล และหมู่บ้านต่างๆ ดังนี้

-ทางหลวงแผ่นดินหมายเลข 24 จากหมู่ที่ 9 และหมู่ที่ 11 เข้าสู่ตำบลป่าโมง

-ทางหลวงแผ่นดินหมายเลข 24 จากหมู่ 11 และหมู่ที่ 9 เข้าสู่เทศบาลตำบลนาสว่าง

-ทางหลวงจังหวัด หมายเลข 2213 จากหมู่ที่ 8 หมู่ที่ 2 หมู่ 4 และหมู่ 7 ติดต่อกับตำบลนาดี เทศบาลตำบลนาจาน

-ถนนคอนกรีตและถนนลูกรังภายในตำบล จากหมู่ 4 หมู่ 4 หมู่ 12 หมู่ 6 และหมู่ 7 ติดต่อกับตำบลนาดี และตำบลนาเรือง

ทาง -ถนนคอนกรีตและถนนลูกรังภายในตำบลซึ่งแยกจากทางหลวงแผ่นดิน หมายเลข 24 เข้าสู่  
ทางหลวงชนบทอุบลราชธานี หมายเลข 2080 หมู่ที่ 9 ติดต่อกับตำบลป่าโมง

ทาง -ถนนคอนกรีตและถนนลูกรังภายในตำบลซึ่งแยกจากทางหลวงแผ่นดิน หมายเลข 24 เข้าสู่  
ทางหลวงชนบทอุบลราชธานี หมายเลข 2080 หมู่ที่ 9 ติดต่อกับตำบลป่าโมง

#### 5.2 การไฟฟ้า

มีไฟฟ้าครบทั้ง 12 หมู่บ้าน จำนวนครัวเรือนที่มีไฟฟ้าใช้ทั้งหมด 3,070 ครัวเรือน คิดเป็นร้อยละ 100 ของครัวเรือนทั้งหมด

#### 5.3 การประปาการประปา

องค์การบริหารส่วนตำบลนาสว่าง มีประปาหมู่บ้าน ทั้งหมด 20 แห่ง โดยมีประจำอยู่ทุกหมู่บ้าน

#### 5.4 โทรศัพท์

ชุมชนในเขตองค์การบริหารส่วนตำบลนาสว่าง มีเลขหมาย และมีโทรศัพท์สาธารณะจำนวน 4,379 เลขหมาย



## 5.5 ไปรษณีย์ หรือการสื่อสาร หรือการขนส่ง และวัสดุ ครุภัณฑ์

ที่ทำการไปรษณีย์โทรเลข 1 แห่ง ตั้งอยู่บริเวณสามแยกบ้านนาห้วยแคน หมู่ที่ 9  
มีบริการตู้โทรศัพท์สาธารณะ 8 แห่ง ตั้งอยู่ หมู่ที่ 2 , 4 , 5 , 7 , 9 , 11 , 12

## 6. ระบบเศรษฐกิจ

ประชาชนในเขตองค์การบริหารส่วนตำบลนาสว่าง ส่วนใหญ่จะประกอบอาชีพด้าน  
เกษตรกรรม ได้แก่ ทำไร่ ทำสวน ทำนา เลี้ยงสัตว์ รองลงมาได้แก่ รับจ้างทั่วไป ค้าขายและรับ  
ราชการ/รัฐวิสาหกิจ ฯลฯ สภาพเศรษฐกิจโดยทั่วไป โครงสร้างทางเศรษฐกิจขึ้นอยู่กับสาขา  
เกษตรกรรม สาขาการศึกษา และสาขาการขนส่งขายปลีกเป็นสำคัญ

### 6.1 การเกษตร

ประชากรในเขตองค์การบริหารส่วนตำบล มีอาชีพด้านการเกษตรเป็นส่วนใหญ่ โดยมีการทำ  
นา  
ปีเป็นหลัก มีการปลูกพืชไร่ที่สำคัญคือ ข้าวโพด การปลูกมันสำปะหลัง การปลูกไม้ยืนต้นที่สำคัญคือ  
ยางพารา การปลูกไม้ผลที่สำคัญคือ มะม่วง มะขาม ลำไย การปลูกพืชผักที่สำคัญ พริกเม็ดใหญ่ (พริก  
หัวเรือ)มีการเลี้ยงสัตว์ และทำประมงในบางพื้นที่ของตำบล

### 6.2 การประมง

การประมงของประชาชนในเขตพื้นที่องค์การบริหารส่วนตำบลนาสว่าง ประกอบด้วย

- 1) การเพาะเลี้ยงสัตว์น้ำจืด แบ่งเป็น การเลี้ยงปลาในบ่อดิน การเลี้ยงปลาในกระชัง
- 2) การจับสัตว์น้ำจากแหล่งน้ำธรรมชาติ

### 6.3 การปศุสัตว์

การเลี้ยงสัตว์ส่วนใหญ่เลี้ยงโดยเกษตรกรรายย่อย ได้แก่ โคเนื้อ กระบือ ไก่ไข่ ไก่เนื้อ และสุกร

### 6.4 การบริการ

เขตองค์การบริหารส่วนตำบลนาสว่าง ยังไม่มีสถานประกอบการด้านบริการ

### 6.5 การท่องเที่ยว

เขตองค์การบริหารส่วนตำบลนาสว่าง ยังไม่มีสถานประกอบการด้านการท่องเที่ยว

### 6.6 อุตสาหกรรม

เขตองค์การบริหารส่วนตำบลนาสว่าง ยังไม่มีสถานประกอบการด้านอุตสาหกรรม

### 6.7 การพาณิชย์และกลุ่มอาชีพ

กลุ่มหัตถกรรมจากกะลามะพร้าว	หมู่ที่ 11
กลุ่มออมทรัพย์	หมู่ที่ 2
กลุ่มร้านค้าชุมชน	หมู่ที่ 5 , 4 , 7
กลุ่มเกษตรกร	หมู่ที่ 2 , 4

## 6.8 แร้งงาน

แร้งงานส่วนใหญ่จะเป็นระดับครอบครัว ส่วนหนึ่งจะอพยพเข้าไปทำงานตามเมืองใหญ่ และจะกลับมาทำนาในฤดูทำนา

## 7. ศาสนา ประเพณี วัฒนธรรม

### 7.1 การนับถือศาสนา

ประชาชนภายในเขตองค์การบริหารส่วนตำบลนาสว่าง ส่วนใหญ่นับถือศาสนาพุทธ จึงมีวัด และสำนักกระจายตัวกันอยู่ทั่วไปในพื้นที่ครอบคลุมทั้ง 9 หมู่บ้าน ดังนี้

- 1.วัดบ้านเสาเล้า หมู่ 2 และ 4
- 2.วัดป่าพนาวัลย์ บ้านโนนจิก หมู่ 12
- 3.วัดบ้านหนองบัว และวัดป่าหนองบัว หมู่ 7
- 4.วัดบ้านกระเบื้อง หมู่ 6
- 5.วัดบ้านม่วง หมู่ 5
- 6.วัดบ้านโนนกระแต หมู่ 11
- 7.วัดบ้านนาห้วยแคน หมู่ 9
- 8.วัดบ้านกุดยาง หมู่ 8

### 7.2 ประเพณีและงานประจำปี

1) การกินดอง หมายถึง งานพิธีมงคลสมรสซึ่งมีความแตกต่างกับที่อื่นอยู่บ้างในส่วนปลีกล้วย โดยมักจะเรียกพิธีแต่งงานว่า “การกินดอง” ซึ่งหมายความในลักษณะผูกพันเกี่ยวดองฝ่ายหญิงฝ่ายชาย จะเป็นดองซึ่งกันและกันเรียกว่า “พ่อดอง แม่ดอง”

2) การทำบุญบั้งไฟ ประเพณีทำบุญบั้งไฟ คือบุญเดือนหกทำขึ้นบูชาอารักษ์มเหศักดิ์ หลักเมืองถือเป็นประเพณีขอฝนที่ได้ทำมาตั้งแต่บรรพกาล คือบั้งไฟน้อย บั้งไฟหมื่น บั้งไฟแสน การแห่บั้งไฟมักจะจัดเป็นขบวนพอรำหรือเซิ้ง ซึ่งมีลีลาที่งดงามอ่อนช้อยตามประเพณีของหมู่บ้านนั้นๆ

3) การทำบุญข้าวประดับดิน การทำบุญข้าวประดับดินนิยมทำกันในวันแรม 13 - 14 ค่ำ เดือนเก้า โดยการห่ออาหารหรือของขบเคี้ยวเป็นห่อนำไปถวายทานหรือนำไปห้อยตามต้นไม้ข้าง ด้วยเหตุนี้จึงเรียกข้าวประดับดิน

4) การทำบุญข้าวสาก ชาวบ้านนิยมทำกันในวันขึ้นสิบค่ำ เดือนสิบ เรียกอีกอย่างหนึ่งว่า “งานบุญเดือนสิบ” ข้าวสากนั้นมาจากคำว่า “สลาก” เพราะบางเวลาถวายพระสงฆ์ไม่เจาะจงว่าถวายรูป

ใด

จึงจัดทำเป็นสลากชื่อเจ้าภาพจับได้ของใครก็นำไปถวายตามนั้น

5) การทำบุญออกพรรษา ชาวพุทธนิยมทำอันดับแรกคือการถวายปราสาทผึ้ง โดยใช้ไม้ไผ่จัก

ประดับ

ดอกสานเป็นปราสาทล้อมและมุงด้วยกาบกล้วย เอาผึ้งไปต้มให้เปื่อยแล้วจุ่มเป็นดอกแล้วนำไปเสียบ

ประดับ

หลังคาปราสาทข้างในมีขนม นมเนย ข้าวต้ม กล้วย อ้อย เสือ หมอน ผ้ายและอื่นๆ เวลาประมาณทุ่ม

เศษๆ

จะแห่ไปทอดเพื่อถวายพระ

**6) ไหลเรือไฟ** เป็นประเพณีที่นิยมทำกันในวันออกพรรษา คือการปล่อยเรือไฟ ชาวอุบลฯ

เรียกว่า

“ไหลเรือไฟ” คือการนำเอาท่อนกล้วยหรือท่อนไม้มาทำเป็นรูปเรือ เวลาประมาณทุ่มเศษ ก็จะนำมาจุด

ไฟ

โดยใช้ขี้ไต้หรือน้ำมันยางแล้วปล่อยเรือให้ไหลไปตามน้ำจะมีการตีฆ้องตีกลองตามวัดต่างๆ พระสงฆ์จะ

จัดทำ

เรือไฟขึ้นในวัดตรงหน้าโบสถ์ ตอนกลางคืนจะนำดอกไม้รูปเทียนมาจุดบูชาเป็นพุทธบูชา

**7) ประเพณีแห่เทียนพรรษา** เป็นประเพณีทางพุทธศาสนาของชาวจังหวัดอุบลราชธานี โดยกำหนดให้จัดขึ้นในวันขึ้น 15 ค่ำ เดือน 8 และแรม 1 ค่ำ เดือน 8 ของทุกปี มีการประกวดต้นเทียนสำหรับต้นเทียนที่ส่งเข้าประกวดมี 2 ประเภท คือประเภทติดพิมพ์และประเภทแกะสลัก และมีขบวนแห่อันวิจิตรตระการตา

**8) ประเพณีลอยกระทง** เป็นประเพณีทางพุทธศาสนาของชาวจังหวัดอุบลราชธานี โดยกำหนดให้จัดขึ้นในวันขึ้น 15 ค่ำ เดือน 12 ของทุกปี

### 7.3 ภูมิปัญญาท้องถิ่น ภาษาถิ่น

ภูมิปัญญาท้องถิ่นในเขตองค์การบริหารส่วนตำบลนาสว่าง มีหลายสาขา และกระจายอยู่หลายหมู่บ้าน ภูมิปัญญาที่แสดงถึงผลผลิตด้านเกษตรกรรม โภชนาการ อาหารแปรรูป ที่สำคัญเช่น การทำปุ๋ยจุลินทรีย์ เป็นต้น ภูมิปัญญาด้านหัตถกรรม เช่น ผ้าไหม กระติ๊บ ภูมิปัญญาทั้ง 3 ด้าน จัดว่าอยู่ในศักยภาพระดับสูงมาก มีความโดดเด่นเป็นพิเศษ ส่วนภูมิปัญญาด้านแพทย์แผนไทย สมุนไพร เช่น การปลูกสมุนไพร และยังมีกิจกรรมที่แสดงถึงภูมิปัญญาด้านศิลปวัฒนธรรม ประเพณี วรรณกรรม เช่น การฟื้นฟูศิลปะพื้นบ้าน มีการฟ้อนรำ เป็นต้น ถือได้ว่าภูมิปัญญาทั้งสองด้านนี้อยู่ในระดับค่อนข้างสูง นอกจากนี้มี ด้านอนุรักษ์ทรัพยากรธรรมชาติและสิ่งแวดล้อม เช่น การปลูกต้นไม้เนื่องในวันพ่อ จัดอยู่ในศักยภาพปานกลาง เพราะเป็นโครงการที่จัดทำขึ้นเพื่อท้องถิ่นเท่านั้นและประชาชนส่วนใหญ่ใช้ภาษาถิ่นอีสาน

### 7.4 สินค้าพื้นเมืองและของที่ระลึก

สินค้า OTOP ขององค์การบริหารส่วนตำบลนาสว่าง มีกลุ่มผู้ผลิต ผู้ประกอบการ OTOP จำนวน 1 ราย คือกลุ่มหัตถกรรมแกะสลักกะลามะพร้าว

## 8. ทรัพยากรธรรมชาติ

### 8.1 แหล่งน้ำธรรมชาติ

เขตองค์การบริหารส่วนตำบลนาสว่างมีแหล่งน้ำธรรมชาติ คือลำห้วย 2 แห่ง ดังนี้

**1) ลำห้วยข้าวสาร** เป็นแม่น้ำที่ไหลผ่านพื้นที่ครอบคลุมหลายหมู่บ้าน คือ บ้านกุดยาง หมู่ 8 บ้านเสาเล้า หมู่ 2 และบ้านเสาเล้า หมู่ 4 ไปบรรจบกับแม่น้ำมูลที่อำเภอโขงเจียมอันเป็นเส้นกั้นเขตแดนระหว่างประเทศไทยกับ สปป.ลาว

2) ลำห้วยแค้น เป็นแม่น้ำที่ไหลผ่านพื้นที่ครอบคลุมหลายหมู่บ้าน คือ บ้านนาห้วยแค้น หมู่ 9 บ้านกระเบื้อง หมู่ 6 และบ้านเสาเล้า หมู่ 4 ไปบรรจบกับแม่น้ำมูลที่อำเภอโขงเจียมอันเป็นเส้นกั้นเขตแดนระหว่างประเทศไทยกับ สปป.ลาว

### 8.2 ป่าไม้

ลักษณะป่าไม้ที่พบได้แก่ ป่าเต็งรัง หรือป่าแดงที่มีอยู่ทั่วไป ป่าดิบแล้งและป่าผสมในเขตบ้านหนองบัว ส่วนป่าเบญจพรรณมีครอบคลุมทั่วไปในทุกหมู่บ้าน ไม้ส่วนใหญ่ เป็นไม้กระยาเลย ได้แก่ ไม้ยาง ไม้ตะแบก ไม้แดง ไม้ประดู่ แต่ป่าไม้ที่เหลือไม่เพียงพอที่จะรักษาสภาพความสมดุลตามธรรมชาติ และการพังทลายของดิน

8.3 ภูเขา ไม่มีเพราะเขตพื้นที่องค์การบริหารส่วนตำบลนาสว่างทั้งหมดเป็นที่ราบ

### 8.4 ทรัพยากรธรรมชาติที่สำคัญ ขององค์กรปกครองส่วนท้องถิ่น

ทรัพยากรธรรมชาติในพื้นที่ส่วนมากจะเป็นผลิตผลจากการเกษตร เป็นส่วนเหลือใช้ เช่นฟางข้าวซึ่งทุกปี เกษตรกรที่เพาะเห็ดฟางจะเก็บไว้เพาะเห็ดเพื่อจำหน่ายเสริมรายได้ ผลิตผลจากต้นไม้ในการทำฟืนและถ่านไม้ใช้ในครัวเรือน อาหารป่าต่างๆที่พอมีในพื้นที่ เช่นเห็ด หน่อไม้ เป็นต้น

10. อื่น ๆ .....-.....

-----