



ข้อมูลข่าวสารเพื่อสร้างการรับรู้สู่ชุมชน ครั้งที่ ๑๓ / ๒๕๖๕

ลำดับ	เรื่อง	หน่วยงาน	เอกสารประกอบ
มาตรการด้านการป้องกันและการให้ความช่วยเหลือจากการแพร่ระบาดของโรคติดเชื้อไวรัสโคโรนา 2019 (COVID-19)			
๑.	แนวทางการเบิกค่ารักษาพยาบาล สำหรับผู้มีสิทธิที่ติดเชื้อโควิด - 19 กรณีแยกกักตัวที่บ้าน	กระทรวงการคลัง	อินโฟกราฟิก ๑ ชุด
๒.	ATK ที่อย่างไรให้ปลอดภัยลดเสี่ยงเชื้อโรค	กระทรวงสาธารณสุข	อินโฟกราฟิก ๑ ชุด
๓.	สปส. ยืนยัน รพ. ทุกแห่งทั่วประเทศ พร้อมดูแลผู้ประกันตนติดเชื้อโควิด - 19 “เจอ แจก จบ”	กระทรวงแรงงาน	อินโฟกราฟิก ๑ ชุด
มาตรการด้านการพัฒนาและเสริมสร้างศักยภาพทรัพยากรมนุษย์			
๔.	ใช้ยาต้มอย่างไรให้ถูกวิธี	กระทรวงสาธารณสุข	อินโฟกราฟิก ๑ ชุด
๕.	กรมการจัดหางาน ชวนคนไทยที่ต้องการทำงานในสหรัฐอาหรับเอมิเรตส์ (UAE)	กระทรวงแรงงาน	-
มาตรการด้านการสร้างการเติบโตบนคุณภาพชีวิตที่เป็นมิตรต่อสิ่งแวดล้อม			
๖.	MEA ขอแนะนำ ๗ ต้นไม้สำหรับปลูกในบ้านลดอุณหภูมิช่วยคลายร้อน	กระทรวงมหาดไทย	อินโฟกราฟิก ๑ ชุด

หมายเหตุ

๑. ข้อมูลดังกล่าวเป็นข้อมูลเพื่อการสร้างการรับรู้ที่มาจากทุกกระทรวงตามบันทึกข้อตกลงความร่วมมือการบูรณาการเสริมสร้างการรับรู้สู่ชุมชน จังหวัดสามารถหาข้อมูลเพิ่มเติมหรือขยายความข้อมูลที่เฉพาะพื้นที่ได้ตามความถูกต้องและเหมาะสม
๒. ให้จังหวัดนำข้อมูลเพื่อสร้างการรับรู้ตามแนวทางที่กำหนด ตามหนังสือกระทรวงมหาดไทย ด่วนที่สุดที่ มท ๐๒๐๖.๒/ว๑๔๔๙ ลงวันที่ ๕ มีนาคม ๒๕๖๒ เรื่อง แนวทางการสร้างการรับรู้สู่ชุมชน
๓. จังหวัดสามารถดาวน์โหลดข้อมูลข่าวสารเพื่อสร้างการรับรู้สู่ชุมชนได้ที่ ช่องทางไลน์ (Line) กลุ่ม “ข้อมูลข่าวสารเพื่อสร้างการรับรู้” และเว็บไซต์กองสารนิเทศ สป. หัวข้อ “การสร้างการรับรู้สู่ชุมชน”

ข้อมูลข่าวสารเพื่อสร้างการรับรู้สู่ชุมชน
ครั้งที่ ๑๓ / ๒๕๖๕ วันที่ ๔ เมษายน ๒๕๖๕

กระทรวง กระทรวงการคลัง

กรม / หน่วยงาน กรมบัญชีกลาง

หน่วยงานเจ้าของเรื่อง กรมบัญชีกลาง

ช่องทางการติดต่อ โทร. ๐ ๒๑๒๗ ๗๐๐๐ ต่อ ๖๘๕๔, ๔๔๔๑

๑) หัวข้อเรื่อง แนวทางการเบิกค่ารักษาพยาบาล สำหรับผู้มีสิทธิและบุคคลในครอบครัวที่ติดเชื้อโควิด - 19

๒) ข้อความสำหรับใช้ประชาสัมพันธ์

เรื่อง แนวทางการเบิกค่ารักษาพยาบาล สำหรับผู้มีสิทธิและบุคคลในครอบครัวที่ติดเชื้อโควิด - 19

กรมบัญชีกลาง กำหนดให้สถานพยาบาลของทางราชการ นำหลักเกณฑ์ วิธีการ เงื่อนไข และอัตราการจ่าย กรณีการรักษาพยาบาลประเภผู้ป่วยนอก และการแยกกักตัวที่บ้าน (Self Isolation) ตามที่สำนักงานหลักประกันสุขภาพแห่งชาติ (สปสช.) กระทรวงสาธารณสุข กำหนด มาใช้กับการเบิกค่ารักษาพยาบาล กรณีผู้มีสิทธิหรือบุคคลในครอบครัว ให้สอดคล้องกับพระราชกฤษฎีกาเงินสวัสดิการเกี่ยวกับการรักษาพยาบาล พ.ศ. ๒๕๕๓ และที่แก้ไขเพิ่มเติม โดยมีอัตราการจ่ายในลักษณะเหมาจ่าย ดังนี้

๑. ค่าบริการดูแลรักษาผู้ติดเชื้อหรือผู้ป่วยโควิด - 19 ที่ไม่มีภาวะเสี่ยงตามที่กระทรวงสาธารณสุข กำหนดแบบบริการผู้ป่วยนอก จ่ายแบบเหมาจ่ายในอัตรา ๑,๐๐๐ บาทต่อราย โดยครอบคลุมรายการ ได้แก่ (๑) ค่าบริการให้คำแนะนำการปฏิบัติตัวในการแยกกักตัวที่บ้าน (๒) การให้ยาที่เป็นการรักษาโรคโควิด - 19 (๓) การประสานติดตามอาการเมื่อให้การดูแลครบ ๔๘ ชั่วโมง และ (๔) การจัดระบบส่งต่อเมื่อผู้ป่วยมีอาการเปลี่ยนแปลงจำเป็นต้องส่งต่อ

๒. ค่าบริการให้คำปรึกษาหรือการดูแลรักษาเบื้องต้น เมื่อได้ให้คำปรึกษาแก่ผู้ป่วยโรคโควิด - 19 หลังให้การดูแลครบ ๔๘ ชั่วโมงไปแล้ว เมื่อผู้ป่วยมีอาการเปลี่ยนแปลงหรือให้ปรึกษาอื่น ๆ จ่ายแบบเหมาจ่าย ในอัตรา ๓๐๐ บาทต่อราย

การเบิกจ่ายค่ารักษาพยาบาลสำหรับผู้มีสิทธิและบุคคลในครอบครัวที่ติดเชื้อโควิด- 19 โดยให้บริการ ในลักษณะผู้ป่วยนอกและให้ผู้ป่วยแยกกักตัวที่บ้าน (Self Isolation) ให้สถานพยาบาลของทางราชการ เบิกค่ารักษาพยาบาลในระบบเบิกจ่ายตรงเท่านั้น มีผลตั้งแต่วันที่ ๑ มีนาคม ๒๕๖๕ เป็นต้นไป

ทั้งนี้ หากมีข้อสงสัย สามารถสอบถามเพิ่มเติมได้ที่ โทร. ๐ ๒๑๒๗ ๗๐๐๐ ต่อ ๖๘๕๔, ๔๔๔๑



แนวทางการเบิกค่ารักษาพยาบาล สำหรับผู้มีสิทธิและบุคคลในครอบครัว ติดเชื้อโควิด 19 กรณีแยกกักตัวที่บ้าน (Self Isolation)

ค่าบริการดูแลรักษาผู้ติดเชื้อหรือ
ผู้ป่วยโควิด 19 ที่ไม่มีภาวะเสี่ยง

เหมาจ่ายในอัตรา 1,000 บาท/ราย

- ✓ ค่าบริการให้คำแนะนำการปฏิบัติตัวในการแยกกักตัวที่บ้าน
- ✓ การให้ยาที่เป็นการรักษาโรคโควิด 19 ได้แก่ ฟาเวพิราวิร์ หรือ Favipiravir และหรือยารักษาตามอาการรวมค่าจัดส่ง
- ✓ การประสานติดตามอาการเมื่อให้การดูแลครบ 48 ชั่วโมง
- ✓ การจัดระบบส่งต่อเมื่อผู้ป่วยมีอาการเปลี่ยนแปลงจำเป็นต้องส่งต่อ

ค่าบริการสำหรับการให้คำปรึกษาหรือการดูแลรักษา
เบื้องต้น เมื่อได้รับคำปรึกษาจากผู้ป่วยโควิด 19
หลังให้การดูแลครบ 48 ชั่วโมงไปแล้ว เมื่อผู้ป่วย
มีอาการเปลี่ยนแปลงและหรือให้ปรึกษาอื่นๆ

เหมาจ่ายในอัตรา 300 บาท/ราย



มีผลใช้บังคับตั้งแต่วันที่ 1 มีนาคม 2565 เป็นต้นไป



ที่มา : หนังสือกรมบัญชีกลาง ด่วนที่สุด ที่ กค 0416.4/ว 191 ลว. 10 มีนาคม 2565



02-127-7000 ต่อ 6854,4441

ข้อมูลข่าวสารเพื่อสร้างการรับรู้สู่ชุมชน
ครั้งที่ ๑๓ / ๒๕๖๕ วันที่ ๔ เมษายน ๒๕๖๕

กระทรวง กระทรวงสาธารณสุข

กรม / หน่วยงาน กรมอนามัย

หน่วยงานเจ้าของเรื่อง สำนักอนามัยสิ่งแวดล้อม

ช่องทางการติดต่อ โทร. ๐ ๒๕๙๐ ๔๐๐๐

๑) หัวข้อเรื่อง ATK ที่อย่างไรให้ปลอดภัยลดเสี่ยงเชื้อ

๒) ข้อความสำหรับใช้ประชาสัมพันธ์

เรื่อง ATK ที่อย่างไรให้ปลอดภัยลดเสี่ยงเชื้อ

กรมอนามัย แนะนำแนวทางการจัดการ ATK ที่ใช้แล้วอย่างถูกวิธี เพื่อลดการแพร่กระจายของเชื้อโรค แบ่งออกเป็น ๒ กรณี ดังนี้

๑. กรณีในพื้นที่หรือชุมชนมีระบบการเก็บขยะติดเชื้อ

๑.๑ ให้เก็บรวบรวมขยะติดเชื้อเป็นประจำทุกวัน ใส่ถุงขยะสีแดง ๒ ชั้น โดยถุงชั้นแรก มัดปากถุง แล้วฉีดพ่นบริเวณปากถุงด้วยสารฆ่าเชื้อ เช่น แอลกอฮอล์ ๗๐ เปอร์เซ็นต์ มัดปากถุงชั้นนอกด้วยเชือกให้แน่น และฉีดพ่นบริเวณปากถุงด้วยสารฆ่าเชื้ออีกครั้ง แล้วเคลื่อนย้ายไปไว้ยังจุดพักขยะที่จัดไว้เฉพาะ

๑.๒ ประสานไปยังหน่วยงานองค์กรปกครองส่วนท้องถิ่น หรือโรงพยาบาลส่งเสริมสุขภาพตำบล ในพื้นที่ เพื่อกำหนดวิธีการนำขยะติดเชื้อไปกำจัดอย่างถูกต้องต่อไป

๑.๓ ล้างมือให้สะอาดด้วยน้ำและสบู่หรือเจลแอลกอฮอล์ทันที

๒. กรณีในพื้นที่หรือชุมชนไม่มีระบบการเก็บขยะติดเชื้อ

๒.๑ เก็บรวบรวมขยะติดเชื้อเป็นประจำทุกวัน โดยใส่ถุงขยะทั่วไป ๒ ชั้น ถุงใบแรกที่บรรจุขยะติดเชื้อแล้วให้ราดด้วยสารฆ่าเชื้อ หรือน้ำยาฟอกขาว จากนั้นมัดปากถุงให้แน่น แล้วฉีดพ่นบริเวณปากถุงด้วยสารฆ่าเชื้อ ซ้อนด้วยถุงขยะอีก ๑ ชั้น มัดปากถุงชั้นนอกด้วยเชือกให้แน่น และฉีดพ่นด้วยสารฆ่าเชื้อบริเวณปากถุงอีกครั้ง

๒.๒ ขยะที่ผ่านการทำลายเชื้อแล้ว ให้ประสานและนำส่งองค์กรปกครองส่วนท้องถิ่นในพื้นที่ เพื่อนำไปกำจัดเป็นขยะทั่วไป

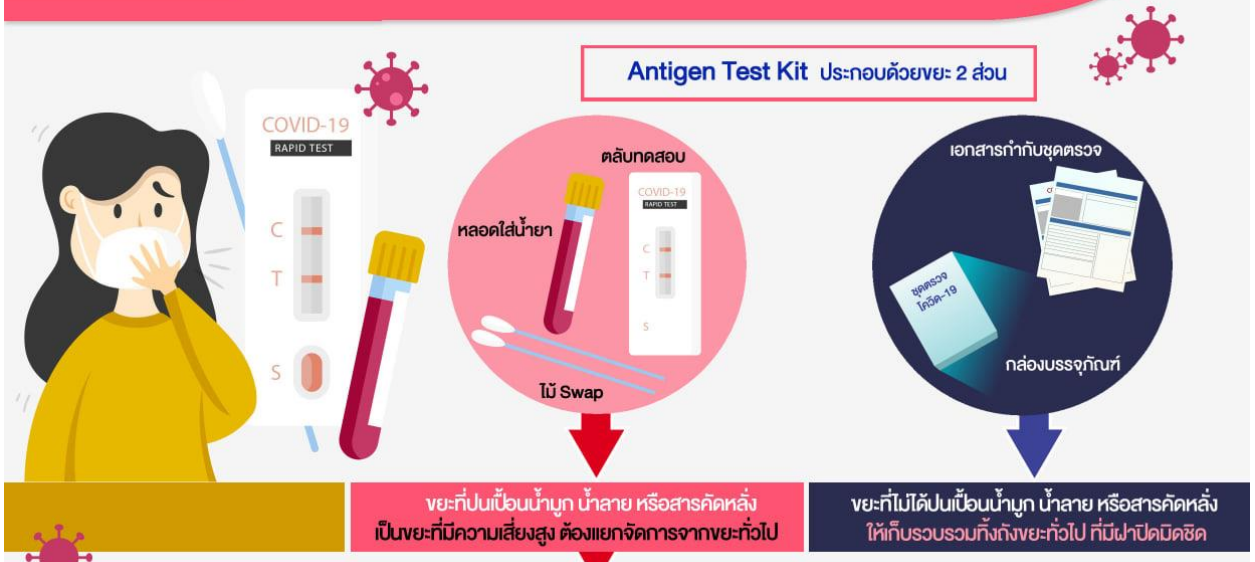
๒.๓ ล้างมือให้สะอาดด้วยน้ำและสบู่หรือเจลแอลกอฮอล์ทันที

ทั้งนี้ หากประชาชนมีข้อสงสัย สามารถสอบถามเพิ่มเติมได้ที่ โทร. ๐ ๒๕๙๐ ๔๐๐๐



ชุดตรวจโควิด 19 (Antigen Test Kit)

ทั้งอย่างไร ปลอดภัย ลดเสี่ยงเชื้อโรค



การจัดการขยะจากชุดตรวจโควิด 19 ในส่วนที่ปนเปื้อนน้ำมูก น้ำลาย หรือสารคัดหลั่ง

กรณีในพื้นที่หรือชุมชนมีระบบการเก็บขนขยะติดเชื้อ

1. เก็บรวบรวมขยะติดเชื้อเป็นประจำทุกวัน ใส่ถุงขยะ (ถุงแดง) 2 ชั้น
 - 1) ถุงชั้นแรก ให้มัดปากถุงด้วยเชือกให้แน่น แล้วฉีดพ่นบริเวณปากถุงด้วยสารฆ่าเชื้อ เช่น แอลกอฮอล์ 70% หรือน้ำยาฟอกขาว (เช่น ไฮเตอร์)
 - 2) ซ้อนด้วยถุงขยะอีก 1 ชั้น มัดปากถุงด้วยเชือกให้แน่น และฉีดพ่นบริเวณปากถุงด้วยสารฆ่าเชื้ออีกครั้ง
 - 3) นำไปไว้ยังจุดพักขยะที่จัดไว้เฉพาะ
2. ประสานหน่วยงาน อปท. หรือ สว.สศ. ในพื้นที่ เพื่อเก็บขน และนำขยะติดเชื้อไปกำจัดอย่างถูกต้อง
3. ล้างมือให้สะอาดด้วยน้ำและสบู่ หรือเจลแอลกอฮอล์ทันที

กรณีในพื้นที่หรือชุมชนไม่มีระบบการเก็บขนขยะติดเชื้อ

1. เก็บรวบรวมขยะติดเชื้อเป็นประจำทุกวัน ใส่ถุงขยะทั่วไป 2 ชั้น
 - 1) ถุงชั้นแรกที่บรรจุขยะติดเชื้อ ให้มัดด้วยสารฆ่าเชื้อ เช่น แอลกอฮอล์ 70% หรือน้ำยาฟอกขาวลงในถุงเพื่อทำลายเชื้อ
 - 2) มัดปากถุงด้วยเชือกให้แน่น แล้วฉีดพ่นบริเวณปากถุงด้วยสารฆ่าเชื้อ
 - 3) ซ้อนด้วยถุงขยะอีก 1 ชั้น มัดปากถุงด้วยเชือกให้แน่น และฉีดพ่นบริเวณปากถุงด้วยสารฆ่าเชื้ออีกครั้ง
2. ขยะที่ผ่านการทำลายเชื้อแล้ว ให้ประสานและนำส่ง อปท. ในพื้นที่ เพื่อนำไปกำจัดเป็นขยะทั่วไป
3. ล้างมือให้สะอาดด้วยน้ำและสบู่ หรือเจลแอลกอฮอล์ทันที

กรมอนามัยส่งเสริมให้คนไทยสุขภาพดี

จัดทำโดย : สำนักอนามัยสิ่งแวดล้อม กรมอนามัย

สแกนคิวอาร์โค้ด
รับความรู้เรื่อง COVID-19



เผยแพร่ :

ข้อมูลข่าวสารเพื่อสร้างการรับรู้สู่ชุมชน
ครั้งที่ ๑๓ / ๒๕๖๕ วันที่ ๔ เมษายน ๒๕๖๕

กระทรวง กระทรวงแรงงาน

กรม / หน่วยงาน สำนักงานประกันสังคม

หน่วยงานเจ้าของเรื่อง สำนักงานประกันสังคม

ช่องทางการติดต่อ โทรสายด่วนกระทรวงแรงงาน ๑๕๐๖ กด ๖ และกด ๗

๑) หัวข้อเรื่อง สปส. ยืนยัน รพ. ทุกแห่งทั่วประเทศ พร้อมดูแลผู้ประกันตนติดโควิด - 19 “เจอ แจก จบ”

๒) ข้อความสำหรับใช้ประชาสัมพันธ์

เรื่อง สปส. ยืนยัน รพ. ทุกแห่งทั่วประเทศ พร้อมดูแลผู้ประกันตนติดโควิด - 19 “เจอ แจก จบ”

สำนักงานประกันสังคม เปิดเผยถึงการรักษาและการจ่ายเงินค่าบริการทางการแพทย์กรณีผู้ประกันตนที่ป่วยด้วยโรคติดเชื้อโควิด - 19 กลุ่มสีเขียว ที่ “ไม่มีอาการ” หรือ “อาการไม่รุนแรง” ต้องเข้ารับการรักษาประเภทผู้ป่วยนอก ให้ได้รับการดูแลรักษาได้อย่างเหมาะสมและมีประสิทธิภาพ โดยสำนักงานประกันสังคม จะจ่ายค่าบริการทางการแพทย์ให้แก่สถานพยาบาลที่ให้การดูแลรักษาผู้ประกันตนที่ป่วยด้วยโรคโควิด - 19 ให้ได้รับการรักษาตามแนวทางที่สำนักงานหลักประกันสุขภาพแห่งชาติหรือกระทรวงสาธารณสุขกำหนด ซึ่งผู้ประกันตนที่ป่วยเข้ารับบริการในสถานพยาบาลรัฐและเอกชนในระบบประกันสังคมทุกแห่ง ตั้งแต่วันที่ ๑ มีนาคม ๒๕๖๕ เป็นต้นไป โดยสำนักงานประกันสังคมจ่ายค่าบริการทางการแพทย์ให้แก่สถานพยาบาล ดังนี้

๑. ค่าบริการดูแลรักษาผู้ติดเชื้อหรือผู้ป่วยโรคโควิด - 19 ที่ไม่มีภาวะเสี่ยงตามที่กระทรวงสาธารณสุขกำหนดแบบบริการผู้ป่วยนอก จ่ายแบบเหมาจ่ายในอัตรา ๑,๐๐๐ บาทต่อราย โดยครอบคลุมรายการ ดังนี้

๑.๑ ค่าบริการให้คำแนะนำการปฏิบัติตัวในการแยกกักตัวที่บ้าน

๑.๒ การให้ยาที่เป็นการรักษาโรคโควิด - 19 ตามแนวทางกรมการแพทย์ หรือยารักษาตามอาการ

๑.๓ การประสานติดตามอาการเมื่อให้การดูแลครบ ๔๘ ชั่วโมง

๑.๔ การจัดระบบส่งต่อเมื่อผู้ป่วยมีอาการเปลี่ยนแปลงจำเป็นต้องส่งต่อ

๒. ค่าบริการให้คำปรึกษาหรือการดูแลรักษาเบื้องต้น เมื่อได้ให้คำปรึกษาแก่ผู้ป่วยโรคโควิด - 19 หลังการดูแลครบ ๔๘ ชั่วโมงไปแล้ว เมื่อผู้ป่วยมีอาการเปลี่ยนแปลงหรือให้การปรึกษาอื่น ๆ จ่ายแบบเหมาจ่ายในอัตรา ๓๐๐ บาทต่อราย

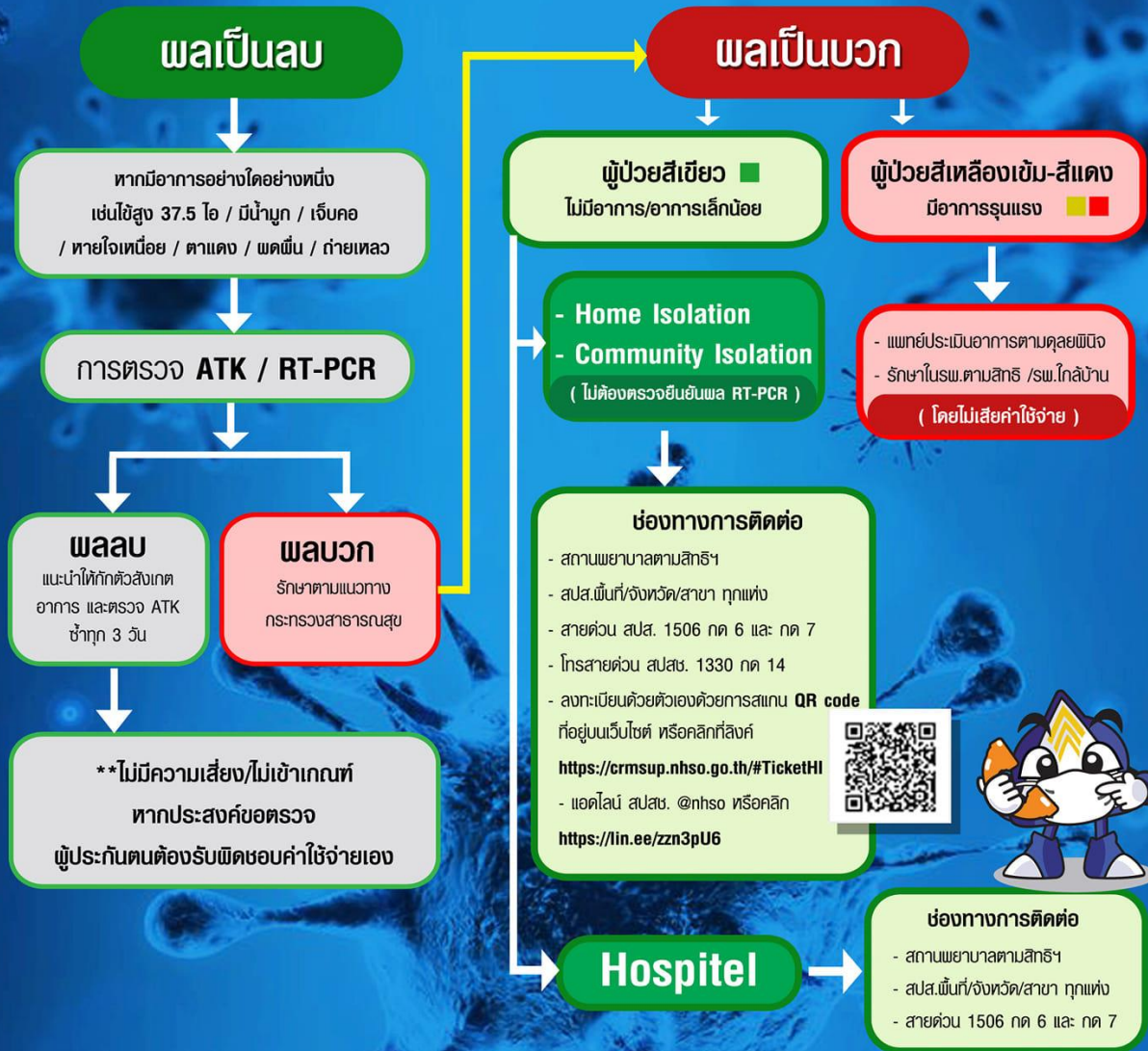
ทั้งนี้ หากประชาชนมีข้อสงสัย สามารถสอบถามเพิ่มเติมได้ที่ โทรสายด่วนกระทรวงแรงงาน ๑๕๐๖ กด ๖ และกด ๗ ตั้งแต่เวลา ๐๘.๐๐ - ๑๘.๐๐ น. ให้บริการทุกวันไม่เว้นวันหยุดราชการ

ขั้นตอนแนวทางการตรวจรักษาโควิด-19

กรณีผู้ประกันตนสงสัย/เข้าข่ายติดเชื้อโควิด-19 และการดูแลรักษา



ตรวจคัดกรอง ATK ด้วยตนเอง / สถานพยาบาล



ช่องทางติดต่อประสานงานให้บริการช่วยเหลือผู้ประกันตน

เพื่อเป็นการอำนวยความสะดวกให้แก่ผู้ประกันตนเข้ารับการรักษาในสถานพยาบาล/Hospital ในกรณีที่ไม่สามารถติดต่อสถานพยาบาลตามสิทธิ์ฯ ได้ หรือ ได้รับการปฏิเสธการรักษา ติดต่อประสานหน่วยงานของสำนักงานประกันสังคม ได้ที่

- สำนักงานประกันสังคมกรุงเทพมหานครพื้นที่/จังหวัด/สาขา ทุกแห่ง
- สายด่วน 1506 กด 6 และ กด 7

** สถานพยาบาลที่ทำการรักษาสามารถเบิกค่ารักษา/ค่าตรวจ กับสำนักงานประกันสังคมได้ตามแนวทางกระทรวงสาธารณสุขกำหนด

ข้อมูลข่าวสารเพื่อสร้างการรับรู้สู่ชุมชน
ครั้งที่ ๑๓ / ๒๕๖๕ วันที่ ๔ เมษายน ๒๕๖๕

กระทรวง กระทรวงสาธารณสุข

กรม / หน่วยงาน สำนักงานคณะกรรมการอาหารและยา

หน่วยงานเจ้าของเรื่อง สำนักงานคณะกรรมการอาหารและยา

ช่องทางการติดต่อ โทรสายด่วน อย. ๑๕๕๖

๑) หัวข้อเรื่อง ใช้อย่างไรให้ถูกวิธี

๒) ข้อความสำหรับใช้ประชาสัมพันธ์

เรื่อง ใช้อย่างไรให้ถูกวิธี

สำนักงานคณะกรรมการอาหารและยา กระทรวงสาธารณสุข แนะนำประชาชนสำหรับการใช้อย่างถูกวิธี เนื่องจากยาต้มส่วนใหญ่มีส่วนประกอบจำพวกเมนทอล การบูร พิมเสน น้ำมันหอมระเหยเป็นหลัก ซึ่งช่วยบรรเทาอาการวิงเวียนศีรษะ หน้ามืด และทำให้รู้สึกสดชื่น

โดยวิธีใช้อย่างถูกต้อง คือ การสูดดมใกล้ ๆ แต่ไม่สัมผัสโดยตรง เช่น การนำยาต้มใส่เข้าไปในช่องจมูก ในกรณีที่ยาต้มเป็นแบบขี้ผึ้งหรือแบบน้ำ ควรป้ายใส่ผ้า หรือทาบาง ๆ บริเวณหน้าอกแล้วสูดดมไอรระเหย อีกทั้งควรหลีกเลี่ยงการให้ผู้อื่นยืมยาต้ม เพราะอาจทำให้ติดเชื้อได้

หากเป็นโรคโพรงจมูกอยู่ เช่น โพรงจมูกอักเสบจากการแพ้ ติดเชื้อในโพรงจมูก ไซนัสอักเสบ ควรหลีกเลี่ยงการใช้อย่างจะทำให้เกิดการระคายเคืองมากขึ้น นอกจากนี้ การสูดดมยาต้มในปริมาณมาก ก็เกิดผลเสียเช่นกัน อาจทำให้เกิดการระคายเคืองทางเดินหายใจ และเป็นอันตรายต่อปอดได้อีกด้วย

ทั้งนี้ หากประชาชนมีข้อสงสัย สามารถสอบถามเพิ่มเติมได้ที่ โทรสายด่วน อย. ๑๕๕๖

การใช้ ยาฉม
อย่างถูกวิธี

ยาฉมส่วนใหญ่ประกอบด้วยเมนทอล การบูร พิมเสน
น้ำมันหอมระเหย
ช่วยบรรเทาอาการวิงเวียน หน้ามืด ทำให้รู้สึกสดชื่น

ควรสูดดมใกล้ ๆ
แต่ไม่สัมผัสโดยตรง

ควรหลีกเลี่ยงการใช้หลอดยาฉม
ที่สัมผัสจมูกผู้อื่นแล้ว เพราะอาจติดเชื้อได้

ยาฉม บรรเทาอาการวิงเวียน
หน้ามืดได้ชั่วคราว หากเป็นมากควรไปพบแพทย์

ยาฉมที่เป็นน้ำหรือซีฟิ่ง ควรป้ายใส่ผ้า
หรือกาบง ๆ ที่หน้าอกแล้วสูดไอระเหย

หากเป็นโรคของโพรงจมูกอยู่ เช่น
✗ โพรงจมูกอักเสบจากการแพ้ ✗ ติดเชื้อในโพรงจมูก ✗ ไซนัสอักเสบ
ควรหลีกเลี่ยงการใช้ยาฉมเพราะอาจจะระคายเคืองมากขึ้น

ผลเสียการสูดดมในปริมาณสูง
อาจจะระคายเคืองทางเดินหายใจ และเป็นอันตรายต่อปอด



สำนักงานคณะกรรมการอาหารและยา
Food and Drug Administration



ข้อมูลข่าวสารเพื่อสร้างการรับรู้สู่ชุมชน
ครั้งที่ ๑๓ / ๒๕๖๕ วันที่ ๔ เมษายน ๒๕๖๕

กระทรวง กระทรวงแรงงาน

กรม / หน่วยงาน กรมการจัดหางาน

หน่วยงานเจ้าของเรื่อง กรมการจัดหางาน

ช่องทางการติดต่อ โทร. ๐ ๒๒๕๔ ๖๗๐๘

๑) หัวข้อเรื่อง กรมการจัดหางาน ชวนคนไทยที่ต้องการทำงานในสหรัฐอาหรับเอมิเรตส์ (UAE)

๒) ข้อความสำหรับใช้ประชาสัมพันธ์

เรื่อง กรมการจัดหางาน ชวนคนไทยที่ต้องการทำงานในสหรัฐอาหรับเอมิเรตส์ (UAE)

กระทรวงแรงงาน โดยกรมการจัดหางาน ได้รับแจ้งจากฝ่ายแรงงานประจำสถานเอกอัครราชทูต ณ กรุงอาบูดาบี ว่าได้พบปะนายจ้าง/สถานประกอบการ เพื่อขยายตลาดแรงงานและคุ้มครองสิทธิประโยชน์ของแรงงานไทย ซึ่งมีนายจ้าง/สถานประกอบการประเภทโรงแรมและร้านอาหาร ประสงค์จ้างแรงงานไทย ๒๕ อัตรา โดยวิธีการจ้างตรง เพื่อป้องกันปัญหาการหลอกลวงคนหางานของนายหน้าเถื่อน โดยรัฐบาลมีนโยบายให้ความสำคัญในการส่งเสริมแรงงานไทยไปทำงานต่างประเทศ ซึ่งส่งผลทำให้แรงงานไทยมีรายได้ มีคุณภาพชีวิตที่ดี สามารถนำความรู้ทักษะที่ได้รับกลับมาต่อยอด พัฒนาตนเองและประเทศได้

ภารกิจหลักของกรมการจัดหางาน คือการส่งเสริมการขยายตลาดแรงงานไทยไปต่างประเทศ และสร้างโอกาสการมีงานทำให้คนหางานทำงานในต่างประเทศอย่างถูกกฎหมาย โดยนายจ้าง/สถานประกอบการในสหรัฐอาหรับเอมิเรตส์ (UAE) ๓ แห่ง ต้องการแรงงานเพื่อทำงานในสถานประกอบการ จำนวน ๒๕ อัตรา ผู้สนใจสามารถเข้าไปดูรายละเอียดและช่องทางการสมัครตำแหน่งงานได้ที่ เว็บไซต์ doe.go.th/prd/overseas หัวข้อข่าวประชาสัมพันธ์ เรื่อง นายจ้างในสหรัฐอาหรับเอมิเรตส์มีความประสงค์จ้างแรงงานไทยโดยวิธีการจ้างตรง หรือสอบถามรายละเอียดเพิ่มเติมได้ที่กองบริหารแรงงานไทยไปต่างประเทศ โทรศัพท์ ๐ ๒๒๕๔ ๖๗๐๘ ในวันและเวลาราชการ โดยคนหางานจะต้องสมัครงานกับนายจ้าง/สถานประกอบการผ่านเว็บไซต์ และอีเมลของนายจ้างโดยตรงเท่านั้น เพื่อป้องกันปัญหาการหลอกลวงคนหางานของนายหน้า

ทั้งนี้ หากประชาชนมีข้อสงสัย สามารถสอบถามเพิ่มเติมได้ที่ โทร. ๐ ๒๒๕๔ ๖๗๐๘

ข้อมูลข่าวสารเพื่อสร้างการรับรู้สู่ชุมชน
ครั้งที่ ๑๓ / ๒๕๖๕ วันที่ ๔ เมษายน ๒๕๖๕

กระทรวง กระทรวงมหาดไทย

กรม / หน่วยงาน การไฟฟ้านครหลวง

หน่วยงานเจ้าของเรื่อง การไฟฟ้านครหลวง

ช่องทางการติดต่อ โทร. ๑๑๓๐

๑) หัวข้อเรื่อง MEA ขอแนะนำ ๗ ต้นไม้สำหรับปลูกในบ้าน ลดอุณหภูมิช่วยคลายร้อน

๒) ข้อความสำหรับใช้ประชาสัมพันธ์

เรื่อง MEA ขอแนะนำ ๗ ต้นไม้สำหรับปลูกในบ้าน ลดอุณหภูมิช่วยคลายร้อน

การไฟฟ้านครหลวง (MEA) ขอแนะนำ ๗ ต้นไม้สำหรับปลูกในบ้าน ลดอุณหภูมิช่วยคลายร้อน และทำให้คุณยิ้มได้ ดังนี้

๑. ต้นไทรย้อยใบแหลม คือ หนึ่งในพันธุ์ไม้พระราชทาน เป็นไม้มงคลประจำกรุงเทพมหานคร มีลักษณะเป็นไม้ยืนต้น ไม่ผลัดใบ มีรากอากาศแตกตามลำต้นและห้อยย้อยลงมาดูสวยงาม ช่วยดูดสารพิษในอากาศ เพิ่มออกซิเจน และทำให้บ้านเย็นสบาย แม้จะเป็นต้นไม้ที่ชอบแสงแดด แต่สามารถปลูกในที่ร่มได้ ดูแลง่าย ชอบน้ำปานกลาง

๒. ต้นยางอินเดีย เป็นไม้ยืนต้นขนาดใหญ่ ใบหนาและเขียวสด มีน้ำยางอยู่ด้านใน ช่วยดูดสารพิษจากสารเคมีต่าง ๆ ได้เป็นอย่างดี ควรปลูกในดินร่วน มีแดดรำไร ไม่ชอบแดดจัด และไม่ต้องการรดน้ำบ่อย

๓. ต้นหมากเหลือง พืชตระกูลปาล์ม ลักษณะลำต้นเป็นข้อปล้อง ใบเรียวยาว เหมาะสำหรับปลูกไว้ในห้องนั่งเล่น เพราะต้นไม้ชนิดนี้ช่วยเปลี่ยนมลพิษให้กลายเป็นอากาศบริสุทธิ์ ช่วยรักษาระดับความชื้น เพื่อช่วยปรับบรรยากาศรอบ ๆ ให้เย็นสบาย

๔. ต้นเฟิร์น ต้นไม้ที่นิยมนำมาปลูกในบ้านและถือเป็นตัวฟอกอากาศชั้นเยี่ยม เพราะสามารถช่วยรักษาความชื้นและกำจัดมลพิษต่าง ๆ ให้อากาศในบ้านสะอาดบริสุทธิ์ ควรวางไว้ในที่มีแดดจ้ำและปลูกไว้ในดินที่มีความชื้นสูง สามารถเจริญเติบโตในที่ร่มและดินแห้งได้ด้วยเช่นกัน

๕. ว่านหางจระเข้ สมุนไพรชั้นดีที่ถูกนำมาใช้ในการรักษาผิวหนังไหม้จากการโดนความร้อน นอกจากนี้หากนำมาปลูกในบ้านยังช่วยคลายร้อนได้ สามารถเจริญเติบโตได้ดีในดินร่วน

๖. ลิ้นมังกร ต้นไม้ที่เหมาะสมสำหรับปลูกในห้องนอน เพราะลิ้นมังกรจะเพิ่มออกซิเจน และช่วยลดความร้อนให้บ้านเย็นสบายตลอดทั้งคืน อีกทั้งยังดูแลง่าย แค่วางไว้ในที่มีแสงน้อยและไม่ต้องการรดน้ำบ่อย

๗. พลูด่าง เป็นต้นไม้เลื้อยที่ปลูกง่ายและโตไว ลักษณะใบคล้ายรูปหัวใจ ช่วยดูดซับสารพิษได้ ดูแลง่าย โดยสามารถวางไว้ในที่มีแสงรำไร

ทั้งนี้ หากประชาชนมีข้อสงสัย สามารถสอบถามข้อมูลเพิ่มเติมได้ที่ โทร. ๑๑๓๐

7 ต้นไม้ สำหรับปลูกในบ้าน ❄️

ลดอุณหภูมิ ช่วยคลายร้อน 🌡️

ต้นพลูด่าง

ต้นไทรย้อยใบแหลม

ต้นเฟิร์น

ต้นว่านหางจระเข้

ต้นลิ้นมังกร

ต้นยางอินเดีย

ต้นหมากเหลือง

ที่มา : กระทรวง ทรัพยากรธรรมชาติและสิ่งแวดล้อม

 การไฟฟ้านครหลวง
Metropolitan Electricity Authority

MEA 1130 www.mea.or.th  การไฟฟ้านครหลวง MEA  mea_news  MEA Connect  YouTube MEA Multimedia  meafanclub
