

คู่มือปฏิบัติงาน
ด้านการจัดเก็บรายได้

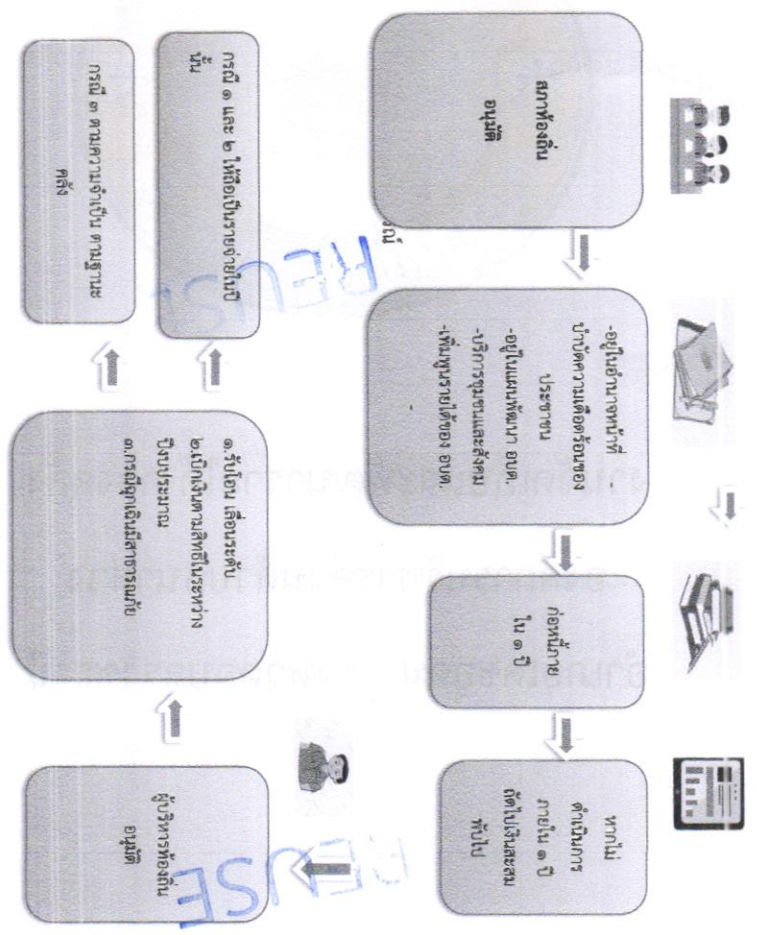
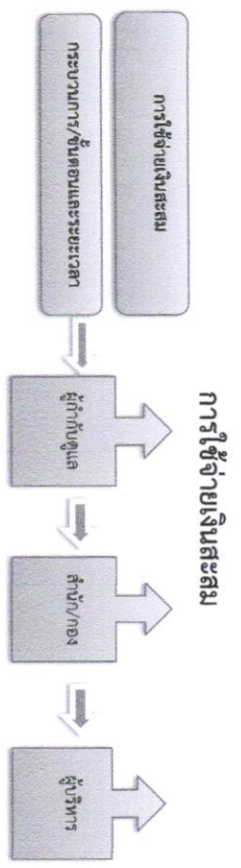


งานจัดเก็บและพัฒนารายได้ กองคลัง
องค์การบริหารส่วนตำบลนาสว่าง
อำเภอเดชอุดม จังหวัดอุบลราชธานี

คู่มือปฏิบัติงาน
ด้านการจัดเก็บรายได้



งานจัดเก็บและพัฒนารายได้ กองคลัง
องค์การบริหารส่วนตำบลนาสว่าง
อำเภอเดชอุดม จังหวัดอุบลราชธานี



คำนำ

ด้วยองค์การบริหารส่วนตำบลนาสว่าง เป็นองค์กรปกครองส่วนท้องถิ่นหนึ่ง ซึ่งมีอาณาหน้าที่ใน การดำเนินการจัดเก็บรายได้ที่ต้องจัดเก็บเอง ซึ่งประกอบด้วย ภาษีที่ดินและสิ่งปลูกสร้าง ภาษีป้าย ค่าธรรมเนียม ใบอนุญาตต่าง ๆ ฯลฯ ซึ่งการจัดเก็บรายได้ทุกประเภทจะมีประสิทธิภาพได้จะต้องครอบคลุมถึงขั้นตอนการ ปฏิบัติงานทุกขั้นตอน

ดังนั้น เพื่อให้การจัดเก็บภาษีค่าธรรมเนียมใบอนุญาตต่าง ๆ ฯลฯ ทุกประเภทดำเนินการเป็นไป ด้วยความเรียบร้อย ถูกต้อง ทันตามกำหนดระยะเวลา และเก็บรายได้ให้มีประสิทธิภาพประสิทธิผล องค์การ บริหาร ส่วนตำบลฟ้าหยาด จึงได้กำหนดแนวทางการปฏิบัติงานด้านการจัดเก็บรายได้ขึ้นเพื่อให้การปฏิบัติงาน ด้านการ จัดเก็บรายได้บรรลุเป้าหมายสูงสุดตามที่วางไว้

งานจัดเก็บและพัฒนารายได้

องค์การบริหารส่วนตำบลนาสว่าง

สารบัญ

เรื่อง	หน้า
แผนการจัดเก็บภาษีและพัฒนารายได้	๔
ภาษีที่ดินและสิ่งปลูกสร้าง	๕
ภาษีป้าย	๑๑
การจัดเก็บค่าธรรมเนียมการเก็บและขนมูลฝอย	๑๓
การจัดเก็บค่าธรรมเนียมการประกอบกิจการที่เป็นอันตรายต่อสุขภาพ	๑๔
การจัดเก็บค่าธรรมเนียมการรับทำการเก็บ ขน สิ่งปฏิกูล	๓๓
การจัดเก็บค่าธรรมเนียมการจัดตั้งสถานที่จำหน่ายและสะสมอาหาร	๓๔
การจดทะเบียนพาณิชย์	๓๕

แผนการจัดเก็บภาษีและพัฒนารายได้ ประจำปี พ.ศ. ๒๕๖๔ กองคลัง งานจัดเก็บและพัฒนารายได้
องค์การบริหารส่วนตำบลนาสว่าง อำเภอดงขุดม จังหวัดอุบลราชธานี

๑. หลักการและเหตุผล

เพื่อให้การดำเนินงานด้านการจัดเก็บรายได้ ขององค์การบริหารส่วนตำบลนาสว่างเป็นไปอย่างเหมาะสม ถูกต้อง และเกิดประสิทธิภาพในการจัดเก็บรายได้สูงสุด โดยสอดคล้องกับนโยบายการปฏิรูป ระบบราชการ และการวางกรอบแนวทางการบริหารราชการที่ดีต้องเป็นไปเพื่อประโยชน์สุขของประชาชน และเกิดผลสัมฤทธิ์ต่อภารกิจของรัฐ ความมีประสิทธิภาพ ความคุ้มค่าในเชิงภารกิจแห่งรัฐ การลดขั้นตอน การปฏิบัติงาน การกระจายอำนาจการตัดสินใจ การอำนวยความสะดวกและตอบสนองต่อความต้องการ ของประชาชน รวมถึง การส่งเสริมให้องค์กรปกครองส่วนท้องถิ่นมีการบริหารจัดการที่ดีเพื่อสามารถให้บริการ สาธารณะได้อย่างมีประสิทธิภาพ มุ่งเน้นให้ประชาชนได้รับความพึงพอใจสูงสุดในการรับบริการ จึงได้ดำเนินการ จัดทำแผนการดำเนินงานเพื่อพัฒนาประสิทธิภาพการจัดเก็บรายได้ ประจำปีงบประมาณ พ.ศ.๒๕๖๔ ขึ้นเพื่อ เป็นเครื่องมือสำคัญในการบริหารงานของพนักงานและเจ้าหน้าที่ที่เกี่ยวข้อง รวมทั้งเพื่อให้การจัดเก็บภาษี ขององค์การบริหารส่วนตำบลนาสว่างเป็นไปอย่างมีประสิทธิภาพ เกิดประสิทธิผล และเป็นไปตามเป้าหมายที่วางไว้ การจัดทำแผนการจัดเก็บภาษีและพัฒนารายได้ประจำปีงบประมาณพ.ศ. ๒๕๖๔ ประกอบด้วย แผนปฏิบัติการจัดเก็บภาษีที่ดินและสิ่งปลูกสร้าง และแผนปฏิบัติการจัดเก็บภาษีป้าย ตลอดจนโครงการในด้าน การจัดเก็บภาษีประจำปีงบประมาณ พ.ศ. ๒๕๖๔ เพื่อให้ทราบงานโครงการ/กิจกรรมที่จะเกิดขึ้นในพื้นที่องค์การบริหารส่วนตำบลนาสว่าง ประจำปีงบประมาณ พ.ศ. ๒๕๖๔ โดยสามารถนำไปใช้เป็นเครื่องมือในการบริหารงาน ประสานงาน และติดตามประเมินผล การดำเนินงานต่อไป

๒. วัตถุประสงค์

๑. เพื่อแสดงรายละเอียดของแผนปฏิบัติการจัดเก็บภาษี/โครงการด้านภาษี/กิจกรรมทั้งหมด ที่จะดำเนินการจริงใน ปีงบประมาณ พ.ศ.๒๕๖๔ ในพื้นที่ขององค์การบริหารส่วนตำบลนาสว่าง
๒. เพื่อเป็นแนวทางในการปฏิบัติงานด้านการจัดเก็บภาษี ขององค์การบริหารส่วนตำบลฟ้าหยาด ในปีงบประมาณ พ.ศ. ๒๕๖๔ ให้มีความถูกต้อง ครบถ้วน และเพิ่มประสิทธิภาพในการจัดเก็บให้มากยิ่งขึ้น
๓. เพื่อให้การจัดเก็บภาษีเป็นไปตามเป้าหมายและสามารถเพิ่มรายได้จากการจัดเก็บภาษี โดยกำหนด เป้าหมาย ในการจัดเก็บเพิ่มขึ้นร้อยละ ๓ ของรายได้ในปีงบประมาณ พ.ศ.๒๕๖๓
๔. เพื่อเป็นการปรับลดขั้นตอนระยะเวลาการดำเนินงานให้เกิดความสะดวกรวดเร็วมากยิ่งขึ้น
๕. เพื่อประชาชนผู้เสียภาษีได้รับความพึงพอใจสูงสุดในการรับบริการชำระภาษี
๖. เพื่อสร้างมาตรการแรงจูงใจในการเสียภาษีของประชาชน ตลอดจนผู้เสียภาษีได้รับความพึงพอใจ สูงสุดในการ เสียภาษี

๓. วิธีการดำเนินงาน

๑. จัดประชุมพนักงาน ข้าราชการ เพื่อวางแผนการปฏิบัติงานด้านการจัดเก็บภาษีประจำปีงบประมาณ พ.ศ. ๒๕๖๔

๒. จัดทำแผนการปฏิบัติงานด้านการจัดเก็บภาษี ซึ่งประกอบด้วย ภาษีที่ดินและสิ่งปลูกสร้าง และภาษีป้าย และค่าธรรมเนียมใบอนุญาตการต่าง ๆ

๓. จัดทำโครงการ และกิจกรรมต่าง ๆ ที่จะจัดขึ้นในปีงบประมาณ พ.ศ. ๒๕๖๔

๔. ดำเนินการตามแผนการปฏิบัติงาน และโครงการ ๕. ติดตามและประเมินผลการดำเนินการตามโครงการ ๔. ระยะเวลาในการจัดทำแผนการดำเนินงาน แผนการดำเนินงานเพื่อพัฒนาประสิทธิภาพการจัดเก็บรายได้นี้ต้องจัดทำให้แล้วเสร็จภายในเดือน กันยายนของปีงบประมาณ พ.ศ. ๒๕๖๔

๕. รายละเอียดขั้นตอนการจัดทำแผนการดำเนินงาน

ขั้นตอนที่ ๑ การเก็บรวบรวมข้อมูล ฝ่ายจัดเก็บรายได้เก็บรวบรวมข้อมูลแผนการปฏิบัติงาน/โครงการและกิจกรรมที่จะมีการ ดำเนินการจริงในพื้นที่องค์การบริหารส่วนตำบลนาสว่าง

ขั้นตอนที่ ๒ การจัดทำแผนการดำเนินงาน ฝ่ายจัดเก็บรายได้จัดทำแผนการดำเนินงานการจัดเก็บภาษี ประกอบด้วยแผนปฏิบัติการจัดเก็บ ภาษี โครงการและกิจกรรมต่าง ๆ ของปีงบประมาณ พ.ศ. ๒๕๖๔ ๖. ประโยชน์ของแผนการดำเนินงาน

๑. ทำให้องค์การบริหารส่วนตำบลฟ้าหยาด มีทิศทางและแผนงานที่ชัดเจน โดยใช้แผนการดำเนินงานนี้ เป็นเครื่องมือในการพัฒนาการจัดเก็บรายได้

๒. องค์การบริหารส่วนตำบลฟ้าหยาดมีแผนงานโครงการตรงตามความต้องการและสามารถตอบสนองวัตถุประสงค์ของแผนการดำเนินงานได้

๓. ทำให้การจัดเก็บภาษีขององค์การบริหารส่วนตำบลฟ้าหยาดเกิดประสิทธิภาพสูงสุด ๗. ผู้รับผิดชอบแผน กองคลัง งานจัดเก็บและพัฒนารายได้ องค์การบริหารส่วนตำบลนาสว่าง อำเภอเดชอุดม จังหวัดอุบลราชธานี

๘. งบประมาณ จ่ายจากข้อบัญญัติองค์การบริหารส่วนตำบลนาสว่าง เรื่อง งบประมาณรายจ่าย ประจำปี พ.ศ. ๒๕๖๔

๙. ผลที่คาดว่าจะได้รับ

๙.๑ จำนวนเงินของภาษีและค่าธรรมเนียมใบอนุญาตต่าง ๆ จากการจัดเก็บได้เอง ขององค์การบริหาร ส่วนตำบล
นาสว่างเพิ่มขึ้น ในร้อยละ ๓ ของปีงบประมาณ พ.ศ. ๒๕๖๓

๙.๒ ประชาชนเกิดความพึงพอใจ เข้าใจ เต็มใจ และให้ความร่วมมือในการชำระภาษีและค่าธรรมเนียม ใบอนุญาต
ต่าง ๆ ให้แก่ท้องถิ่น

๙.๓ แผนการปฏิบัติงานสอดคล้องกับหลักเกณฑ์ในการบริหารบ้านเมืองที่ดี

แผนปฏิบัติการตามหน้าที่รับผิดชอบ ประจำปีงบประมาณ พ.ศ. ๒๕๖๔ กองคลังงานจัดเก็บและพัฒนารายได้

องค์การบริหารส่วนตำบลนาสว่าง อำเภอเดชอุดม จังหวัดอุบลราชธานี

นักวิชาการจัดเก็บรายได้/เจ้าหน้าที่ ที่ได้รับมอบหมายด้านการจัดเก็บรายได้

๑. สํารวจเตรียมแบบพิมพ์ต่าง ๆ
๒. ตรวจสอบและจัดทำบัญชีผู้ที่อยู่ในเกณฑ์เสียภาษีในปีงบประมาณต่อไป
๓. ออกหนังสือแจ้งผู้เสียภาษีทราบล่วงหน้า
๔. ประชาสัมพันธ์เรื่องการชำระภาษีและค่าธรรมเนียมต่าง ๆ
๕. รับยื่นแบบภาษีต่าง ๆ
๖. ตรวจสอบความถูกต้องของเอกสารข้างต้น
๗. รับชำระภาษี/ส่งเงินรายได้ประจำวัน

นักวิชาการจัดเก็บรายได้

๑. ตรวจสอบความถูกต้องของรายการตามแบบแสดงรายการ/เอกสารประกอบการยื่นแบบฯ
๒. แจ้งผลการประเมิน
๓. ออกตรวจสอบและติดตามผู้ค้างชำระภาษี
๔. แจ้งผลการชี้ขาดกรณีอุทธรณ์ภาษี
๕. แจ้งประเมินภาษีตามหลักเกณฑ์ที่กำหนดโดยพิจารณาจากข้อเท็จจริงประกอบ

ผู้อำนวยการกองคลัง

๑. ประชาสัมพันธ์เรื่องการจัดเก็บภาษี
๒. ตรวจสอบความถูกต้องของค่าภาษี
๓. ประเมินภาษีตามหลักเกณฑ์ที่กำหนดโดยพิจารณาจากข้อเท็จจริงประกอบ
๔. ออกหนังสือแจ้งเตือนกรณีไม่ยื่นแบบแสดงรายการภายในกำหนด
๕. ออกหนังสือเตือนผู้ไม่มาชำระตามกำหนด

๖. ตรวจสอบติดตามประเมินผลการปฏิบัติงานของเจ้าหน้าที่งานของการจัดเก็บรายได้
๗. แจ้งความต่อพนักงานสอบสวนฝ่ายปกครอง (อำเภอ) เพื่อดำเนินต่อผู้ไม่มียื่นแบบภายในกำหนด
๘. ประสานกับอำเภอขอทราบผลคดีเป็นระยะ ๆ

คณะผู้บริหาร

๑. พิจารณาคำร้องอุทธรณ์ภาษี (พิจารณาการประเมินใหม่)
๒. ลงมติชี้ขาดตามคำร้อง และแจ้งผลการชี้ขาดให้ผู้ร้องทราบ
๓. มอบอำนาจแจ้งความดำเนินคดีแก่ผู้ไม่มียื่นแบบภายในกำหนด
๔. มีคำสั่งยึด आयัด และขายทอดตลาดทรัพย์สิน

ภาษีที่ดินและสิ่งปลูกสร้าง

คำนิยาม

ทรัพย์สินที่ต้องเสียภาษี คือ ที่ดินหรือสิ่งปลูกสร้าง

ที่ดิน หมายความว่า พื้นดิน และให้หมายความรวมถึงพื้นที่ที่เป็นภูเขาหรือที่มีน้ำด้วย (แม่น้ำ และทะเลไม่ถือเป็นที่ดินตามพระราชบัญญัตินี้)

ที่ดินที่ต้องเสียภาษี ได้แก่

(๑) ที่ดินที่เป็นกรรมสิทธิ์ของบุคคลธรรมดาหรือนิติบุคคล เช่น โฉนด ตราจอง ตราจอง ที่ตราว่าได้ทำประโยชน์

(๒) ที่ดินที่ไม่เป็นกรรมสิทธิ์ของบุคคลธรรมดาหรือนิติบุคคล แต่อยู่ในความครอบครองของบุคคลธรรมดาหรือนิติบุคคล เช่น นส.๓, นส.๓ ก และ นส.๓ ข สปก. ๔, ก.ส.น., ส.ค.๑, นค.๑, นค.๓ ส.ท.ก.๑ ก, ส.ท.ก.๒ ก, นส. ๒ (ใบจอง) และที่ดินอันเป็นทรัพย์สินของรัฐซึ่งมีการเข้าไปครอบครองหรือทำประโยชน์ ฯลฯ เป็นต้น สิ่งปลูกสร้าง หมายความว่า โรงเรือน อาคาร ตึก หรือสิ่งปลูกสร้างอย่างอื่นที่บุคคลอาจเข้าอยู่อาศัยหรือใช้สอยได้ หรือที่ใช้เป็นที่เก็บสินค้าหรือประกอบกิจการอุตสาหกรรมหรือพาณิชยกรรม และให้หมายความรวมถึงห้องชุด ตามกฎหมายว่าด้วยอาคารชุดที่ได้ออกหนังสือแสดงกรรมสิทธิ์ห้องชุดแล้ว หรือแพที่บุคคลอาจอยู่อาศัยได้หรือที่ มีไว้เพื่อหาผลประโยชน์ด้วย

นิยามคำว่าสิ่งปลูกสร้างตามพระราชบัญญัตินี้มีเจตนารมณ์ที่ต่างออกไปจากนิยามของคำว่า“โรงเรือน หรือ สิ่งปลูกสร้างอย่างอื่นตามพระราชบัญญัติภาษีโรงเรือนและที่ดิน พุทธศักราช ๒๔๗๕” ดังนั้นการพิจารณาว่าอะไร เป็นสิ่งปลูกสร้างจึงไม่พิจารณารวมถึงเครื่องจักรซึ่งเป็นส่วนควบของโรงเรือนแต่อย่างใด

กรณีสิ่งปลูกสร้างที่อยู่ระหว่างก่อสร้างยังไม่แล้วเสร็จ และยังไม่สามารถใช้ประโยชน์ได้ไม่ถือเป็นสิ่งปลูกสร้างที่ต้องเสียภาษีตามพระราชบัญญัตินี้

ฐานภาษี คือ มูลค่าทั้งหมดของที่ดินหรือสิ่งปลูกสร้าง โดยการคำนวณมูลค่าของที่ดินหรือสิ่งปลูกสร้างเป็นไปตามราคาประเมินทุนทรัพย์ของอสังหาริมทรัพย์เพื่อเรียกเก็บค่าธรรมเนียมจดทะเบียนสิทธิ และนิติกรรมตามประมวลกฎหมายที่ดิน ที่คณะอนุกรรมการประจำ จังหวัดกำหนดโดยความเห็นชอบของคณะกรรมการกำหนดราคาประเมินทุนทรัพย์

ราคาประเมินทุนทรัพย์ที่ดิน สิ่งปลูกสร้าง หรือสิ่งปลูกสร้างที่เป็นห้องชุด คือ ราคาประเมินทุนทรัพย์ ของอสังหาริมทรัพย์เพื่อเรียกเก็บค่าธรรมเนียมจดทะเบียนสิทธิและนิติกรรมตามประมวลกฎหมายที่ดิน ที่คณะอนุกรรมการประจำจังหวัดกำหนดโดยความเห็นชอบของคณะกรรมการกำหนดราคาประเมินทุนทรัพย์ และเป็นบัญชีที่องค์กรปกครองส่วนท้องถิ่นได้รับแจ้งจากกรมธนารักษ์หรือสำนักงาน ธนารักษ์พื้นที่แล้วแต่กรณี ตามมาตรา ๓๖ (มาตรา ๓๘ แห่งพระราชบัญญัติการประเมินราคาทรัพย์สินเพื่อประโยชน์แห่งรัฐ พ.ศ. ๒๕๖๒

กำหนดให้บรรดาบทบัญญัติแห่งกฎหมาย กฎ ระเบียบ ข้อบังคับ ประกาศ คำสั่งหรือมติคณะรัฐมนตรีใดที่อ้างถึง ราคาประเมินทุนทรัพย์ คณะกรรมการกำหนดราคาประเมินทุนทรัพย์ และคณะกรรมการประจำจังหวัด ตามประมวลกฎหมายที่ดิน ให้ถือว่าบทบัญญัติแห่งกฎหมาย กฎ ระเบียบ ข้อบังคับ ประกาศ คำสั่งหรือมติ คณะรัฐมนตรีนั้นอ้างถึง ราคาประเมินทรัพย์สิน คณะกรรมการ และคณะกรรมการประจำจังหวัด ตามพระราชบัญญัติการประเมินราคาทรัพย์สินเพื่อประโยชน์แห่งรัฐ พ.ศ. ๒๕๖๒)

ผู้มีหน้าที่เสียภาษี คือ

๑ บุคคลธรรมดาหรือนิติบุคคลซึ่งเป็นเจ้าของที่ดินหรือสิ่งปลูกสร้าง เช่น ทรัพย์สินของพรรคการเมือง ซึ่งเป็นนิติบุคคลตามพระราชบัญญัติประกอบรัฐธรรมนูญว่าด้วยพรรคการเมือง พ.ศ. ๒๕๖๐ ทรัพย์สินของบริษัท จำกัด ห้างหุ้นส่วนจำกัด หรือบริษัทมหาชนจำกัด เป็นต้น

๒ ผู้ครอบครองหรือทำประโยชน์ในที่ดินหรือสิ่งปลูกสร้างอันเป็นทรัพย์สินของรัฐ ไม่ว่าจะเป็นการเข้าไป ทำประโยชน์หรือครอบครองโดยชอบด้วยกฎหมายหรือไม่ เช่น กรมธนารักษ์นำทรัพย์สินไปให้เช่า ผู้เช่าในฐานะ ผู้ครอบครองทรัพย์สินของรัฐเป็นผู้มีหน้าที่เสียภาษี

๓ ผู้มีหน้าที่ชำระภาษีแทน ได้แก่

(๑) ผู้จัดการมรดกหรือทายาท ในกรณีผู้เสียภาษีถึงแก่ความตาย

(๒) ผู้จัดการทรัพย์สิน กรณีที่ผู้เสียภาษีเป็นผู้ไม่อยู่ตามประมวลกฎหมายแพ่งและพาณิชย์ว่าด้วย สาบสูญ

(๓) ผู้แทนโดยชอบธรรม ผู้อนุบาลหรือผู้พิทักษ์ ในกรณีที่ผู้เสียภาษีเป็นผู้เยาว์คนไร้ความสามารถ หรือคนเสมือนไร้ความสามารถ

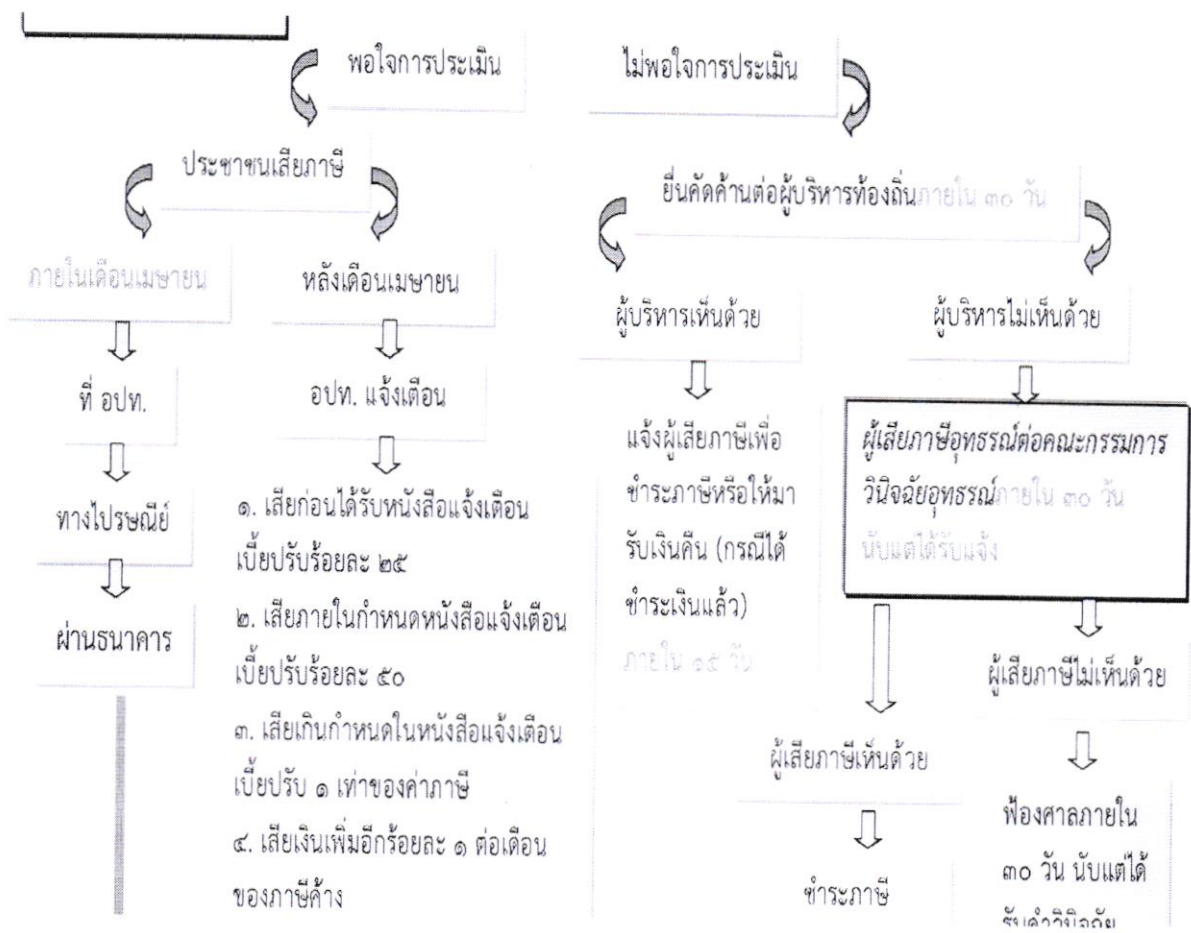
(๔) ผู้แทนของนิติบุคคล ในกรณีที่ผู้เสียภาษีเป็นนิติบุคคล ทั้งนี้ จะต้องมียกหนังสือมอบอำนาจ เป็นหลักฐานมาแสดงต่อองค์การปกครองส่วนท้องถิ่นเพื่อเก็บไว้เป็นหลักฐานด้วย

(๕) ผู้ชำระบัญชี ในกรณีที่ผู้เสียภาษีเป็นนิติบุคคลเลิกกันโดยมีการชำระบัญชี

(๖) เจ้าของรวมคนใดคนหนึ่ง ในกรณีที่ทรัพย์สินที่ต้องเสียภาษีเป็นของบุคคลหลายคนรวมกัน

๔ กรณีที่ดินและสิ่งปลูกสร้างบนที่ดินนั้นเป็นของต่างเจ้าของกัน ให้เจ้าของที่ดินและเจ้าของสิ่งปลูกสร้างนั้นเป็นผู้เสียภาษี กรณีที่ดินหรือสิ่งปลูกสร้างที่ตนเป็นเจ้าของ เช่น เอกชนเช่าที่ดินของสำนักงานทรัพย์สินพระมหากษัตริย์เพื่อปลูกสร้างบ้านอยู่อาศัยบนที่ดินของสำนักงานทรัพย์สินพระมหากษัตริย์สำนักงานทรัพย์สินพระมหากษัตริย์เป็นผู้เสียภาษีเฉพาะในส่วนของที่ดิน และเอกชนเป็นผู้เสียภาษีเฉพาะในส่วน of สิ่งปลูกสร้าง ที่ตนเป็นเจ้าของ

ขั้นตอนการจัดเก็บภาษีที่ดินและสิ่งปลูกสร้าง



๑. เจ้าพนักงานแจ้งการประเมินภาษีโดยส่งแบบประเมินภาษีให้แก่ผู้เสียภาษีภายในเดือนกุมภาพันธ์
๒. การแจ้งการประเมินภาษีและแบบประเมินภาษีให้เป็นตามรัฐมนตรีว่าการกระทรวงมหาดไทยกำหนด รายการที่ดินหรือสิ่งปลูกสร้าง ราคาประเมินทุนทรัพย์ อัตราภาษี จำนวนภาษีต้องชำระ
๓. การประเมินภาษี ให้พนักงานประเมินมีอำนาจเรียกผู้เสียภาษีหรือบุคคลซึ่งเกี่ยวข้องมาให้ถ้อยคำหรือ ส่งเอกสารหรือหลักฐานอื่นใดมาเพื่อตรวจภายในระยะเวลาที่กำหนดโดยจะต้องมีหนังสือแจ้งให้บุคคลดังกล่าว ทราบล่วงหน้าไม่น้อยกว่า ๗ วัน
๔. การส่งคำสั่งเป็นหนังสือ หนังสือแจ้งการประเมินหรือหนังสืออื่น (เช่นการแจ้งเตือน ให้เจ้าหน้าที่ส่ง ให้แก่ผู้รับ โดยตรงหรือส่งทางไปรษณีย์ลงทะเบียนตอบรับ หรือให้ส่ง ณ ภูมิลำเนาหรือถิ่นที่อยู่หรือสถานที่ทำการ ของบุคคลนั้น ในระหว่างเวลาพระอาทิตย์ขึ้นถึงพระอาทิตย์ตก หรือในเวลาทำการของบุคคลนั้นถ้าไม่พบผู้รับ ณ ภูมิลำเนาหรือถิ่นที่อยู่หรือสถานที่ทำการของผู้รับ จะส่งให้แก่บุคคลใดซึ่งบรรลุนิติภาวะแล้ว และอยู่ ณ ภูมิลำเนา หรือถิ่นที่อยู่ สถานที่ทำการที่ปรากฏว่าเป็นของผู้รับนั้นก็ได

๕. มีการประเมินผลผลิตหรือไม่ครบถ้วนให้องค์กรปกครองส่วนท้องถิ่นมีอำนาจทบทวนการประเมิน ภาษีให้ถูกต้องตามที่ผู้เสียภาษีมินหน้าที่ต้องเสียได้ การทบทวนการประเมินใหม่จะกระทำมิได้ เมื่อพ้น ๓ ปีนับแต่ วันสุดท้าย แห่งกำหนดเวลาการชำระภาษีตามพระราชบัญญัตินี้

๖. กำหนดเวลาการชำระภาษีหรือแจ้งรายการต่างๆ หรือกำหนดเวลาการคัดค้านการประเมินภาษี ตามที่ กำหนดไว้ในพระราชบัญญัติถ้าผู้มีหน้าที่ต้องปฏิบัติตามกำหนดเวลาดังกล่าวเหตุจำเป็นจนไม่สามารถจะปฏิบัติ ตามกำหนดเวลาได้ ให้ยื่นคำร้องขยายหรือเลื่อนกำหนดเวลาก่อนกำหนดเวลาสิ้นสุดลง เมื่อผู้บริหารท้องถิ่น พิจารณา เห็นเป็นการสมควร จะให้ขยายหรือให้เลื่อนกำหนดเวลาออกไปอีกตามความจำเป็นแก่กรณีก็ได้

๗. ให้ผู้เสียภาษีชำระภาษีตามแบบแจ้งการประเมินภาษี ภายในเดือนเมษายนของทุกปี ณ องค์การ บริหารส่วน ตำบล สำหรับที่ดินและสิ่งปลูกสร้างที่อยู่ในเขต อบต.

๘. การชำระภาษีให้ถือว่าวันที่พนักงานเก็บภาษีลงลายมือชื่อให้ใบเสร็จรับเงินวันที่ชำระภาษี

๙. ผู้ชำระภาษีสามารถชำระภาษีโดยทางไปรษณีย์ลงทะเบียนตอบรับหรือโดยการชำระผ่านธนาคารหรือ โดยวิธี อื่นใดนั้น ตามที่รัฐมนตรีว่าการกระทรวงมหาดไทยประกาศกำหนด

ภาษีป้าย

ป้าย หมายความว่า ป้ายแสดงชื่อ ยี่ห้อ หรือเครื่องหมายที่ใช้ใน การประกอบการค้าหรือประกอบ กิจการอื่นเพื่อ หารายได้หรือโฆษณาการค้าหรือกิจการอื่นเพื่อหารายได้ ไม่ ว่าจะได้แสดงหรือโฆษณาไว้ที่วัตถุใด ๆ ด้วยอักษร ภาพ หรือเครื่องหมายที่เขียน แกะสลัก จารึกหรือทำให้ ปรากฏด้วยวิธีอื่น

ผู้มีหน้าที่เสียภาษีป้าย

๑. เจ้าของป้าย

๒. ในกรณีที่ไม่มีผู้ยื่นแบบแสดงรายการภาษีป้าย หรือเมื่อพนักงานเจ้าหน้าที่ไม่อาจหาตัวเจ้าของป้ายนั้น ได้ให้ถือว่า ผู้ครอบครองป้ายนั้นเป็นผู้เสียภาษีป้าย ถ้าไม่อาจหาตัวผู้ครอบครองป้ายนั้นได้ให้ถือว่าเจ้าของหรือผู้ ครอบครอง อาคารหรือที่ดินที่ป้ายติดตั้งอยู่เป็นผู้เสียภาษีป้าย

การยื่นแบบภาษีป้าย

๑. ให้เจ้าของป้ายซึ่งจะต้องเสียภาษีป้าย ยื่นแบบแสดงรายการภาษีป้ายตามแบบและวิธีการที่ กระทรวงมหาดไทย กำหนด ภายในเดือนมีนาคมของปี ในกรณีที่เจ้าของป้ายอยู่นอกประเทศไทย ให้ตัวแทนหรือผู้แทนในประเทศไทยมี หน้าที่ยื่นแบบแสดง รายการภาษีป้ายแทนเจ้าของป้าย ถ้าเจ้าของป้ายตาย เป็นผู้ไม่อยู่ เป็นคนสาบสูญ เป็นคนไร้ ความสามารถหรือเป็นคน เสมือนไร้ ความสามารถ ให้ผู้จัดการมรดก ผู้ครอบครองทรัพย์สินมรดกไม่ว่าจะเป็นทายาท หรือผู้อื่น ผู้จัดการ ทรัพย์สิน ผู้อนุบาลหรือผู้พิทักษ์ แล้วแต่กรณี

๒. ผู้ใดติดตั้งป้ายอันต้องเสียภาษีหลังเดือนมีนาคมหรือติดตั้งป้ายใหม่แทนป้ายเดิมหรือเปลี่ยนแปลงแก้ไข พื้นที่ ป้าย ข้อความ ภาพ อันเป็นเหตุให้ต้องเสียภาษีเพิ่มขึ้นให้ยื่นแบบแสดงรายการภาษีป้ายใหม่ภายใน ๑๕ วัน นับตั้งแต่วันที่ติดตั้งหรือเปลี่ยนแปลงแก้ไข

๓. ในกรณีที่มีการโอนป้าย ให้ผู้รับโอนแจ้งการรับโอนเป็นหนังสือต่อพนักงานเจ้าหน้าที่ภายใน ๓๐ วัน นับตั้งแต่วันที่ รับโอน การชำระภาษีป้าย

๑. ผู้มีหน้าที่ต้องเสียภาษีป้ายยื่นแบบแสดงรายการภาษีป้าย (ภป.๑) พร้อมหลักฐาน ๒. ผู้เสียภาษีต้องมาชำระเงิน ค่าภาษีป้ายภายใน ๑๕ วัน นับแต่วันได้แจ้งการประเมินมิฉะนั้นต้องเสียเงินเพิ่ม อัตราภาษีป้าย ๑. ป้ายที่มี อักษรไทยล้วน (ก) ป้ายที่มีข้อความที่เคลื่อนที่หรือเปลี่ยนเป็นข้อความอื่นได้ ให้คิดอัตรา ๑๐ บาท ต่อห้าร้อย ตาราง เซนติเมตร (ข) ป้ายนอกจาก (ก) ให้คิดอัตรา ๕ บาท ต่อห้าร้อยตารางเซนติเมตร

๒. ป้ายที่มีอักษรไทยปนกับอักษรต่างประเทศ และหรือปนกับภาพ และหรือเครื่องหมายอื่น (ก) ป้ายที่มีข้อความ เครื่องหมาย หรือภาพที่เคลื่อนที่ หรือเปลี่ยนเป็นข้อความ เครื่องหมาย หรือ ภาพอื่นได้ ให้คิดอัตรา ๕๒ บาท ต่อ ห้าร้อยตารางเซนติเมตร (ข) ป้ายนอกจาก (ก) ให้คิดอัตรา ๒๖ บาท ต่อห้าร้อยตารางเซนติเมตร

๓. ป้ายที่ไม่มีอักษรไทยไม่ว่าจะมีภาพหรือเครื่องหมายใดๆ หรือไม่ และป้ายที่มีอักษรไทยบางส่วนหรือ ทั้งหมดอยู่
ได้หรือต่ำกว่าอักษรต่างประเทศ

(ก) ป้ายที่มีข้อความ เครื่องหมาย หรือภาพที่เคลื่อนที่ หรือเปลี่ยนเป็นข้อความ เครื่องหมาย หรือ ภาพอื่นได้ ให้คิด
อัตรา ๕๒ บาท ต่อห้าร้อยตารางเซนติเมตร (ข) ป้ายนอกจาก (ก) ให้คิดอัตรา ๕๐ บาท ต่อห้าร้อยตารางเซนติเมตร
เงินเพิ่ม

๑. ไม่ยื่นแบบแสดงรายการภาษีป้ายภายในเวลาที่กำหนด ให้เสียเงินเพิ่มร้อยละสิบของจำนวนเงินที่ต้อง เสียภาษี
ป้าย เว้นแต่กรณีที่เจ้าของป้ายได้ยื่นแบบแสดงรายการภาษีป้ายก่อนที่พนักงานเจ้าหน้าที่จะ ได้แจ้งให้ ทราบถึงการ
ละเว้นนั้นให้เสียเงินเพิ่มร้อยละห้าของจำนวนเงินที่ต้องเสียภาษีป้าย

๒. ยื่นแบบแสดงรายการภาษีป้ายโดยไม่ถูกต้องทำให้จำนวนเงินที่จะต้องเสียภาษีป้ายลดน้อยลง ให้เสีย เงินเพิ่ม
ร้อยละสิบของภาษีป้ายที่ประเมินเพิ่มเติม เว้นแต่กรณีที่เจ้าของป้ายได้มาขอแก้ไขแบบแสดง รายการภาษี ป้ายให้
ถูกต้องก่อนที่พนักงานเจ้าหน้าที่แจ้งการประเมิน

๓. ไม่ชำระภาษีป้ายภายในเวลาที่กำหนด ให้เสียเงินเพิ่มร้อยละสองต่อเดือนของจำนวนเงินที่ต้องเสียภาษี ป้าย เศษ
ของเดือนให้นับเป็นหนึ่งเดือนทั้งนี้ ไม่ให้นำเงินเพิ่มตาม (๑) และ (๒) มาคำนวณเป็นเงินเพิ่ม บทกำหนดโทษตาม
พระราชบัญญัติภาษีป้าย ๑. ผู้ใดแจ้งข้อความอันเป็นเท็จ ให้ถ้อยคำเท็จ ตอบคำถามด้วยถ้อยคำอันเป็นเท็จหรือนำ
พยานหลักฐาน เท็จมาแสดงเพื่อหลีกเลี่ยงหรือพยายามหลีกเลี่ยงการเสียภาษีป้าย ต้องระวางโทษจำคุกไม่เกิน ๑ ปี
หรือปรับตั้งแต่ ๕,๐๐๐ บาท ถึง ๕๐,๐๐๐ บาท หรือทั้งจำทั้งปรับ

๒. ผู้ใดจงใจไม่ยื่นแบบแสดงรายการภาษีป้ายต้องระวางโทษปรับตั้งแต่ ๕,๐๐๐ บาท ถึง ๕๐,๐๐๐ บาท ๓. ผู้ใดไม่
แจ้งการรับโอนป้ายหรือไม่แสดงรายการเสียภาษีป้ายไว้ ณ ที่เปิดเผยในสถานที่ประกอบกิจการ ต้องระวางโทษ
ปรับตั้งแต่ ๑,๐๐๐ บาท ถึง ๑๐,๐๐๐ บาท ๔. ผู้ใดขัดขวางการปฏิบัติงานของพนักงานเจ้าหน้าที่ หรือไม่ปฏิบัติตาม
คำสั่งของพนักงานเจ้าหน้าที่ซึ่งสั่ง ให้มาให้ถ้อยคำหรือให้ส่วนบัญชีหรือเอกสารเกี่ยวกับป้ายมาตรวจสอบภายใน
กำหนดเวลาอันสมควรต้องระวาง โทษจำคุกไม่เกิน ๖ เดือน หรือปรับตั้งแต่ ๑,๐๐๐ บาท ถึง ๒๐,๐๐๐ บาท หรือ
ทั้งจำทั้งปรับ การอุทธรณ์การประเมินภาษีป้าย ผู้มีหน้าที่เสียภาษีป้ายที่ได้รับแจ้งการประเมินภาษีป้ายแล้วเห็นว่า
การประเมินนั้นไม่ถูกต้อง มีสิทธิ อุทธรณ์การประเมินต่อผู้บริหารท้องถิ่นหรือผู้ซึ่งผู้บริหารท้องถิ่นมอบหมายได้
ภายใน ๓๐ วันนับแต่วันที่ได้รับแจ้ง การประเมิน การขอคืนเงินภาษีป้าย ผู้เสียภาษีป้ายโดยไม่มีหน้าที่ต้องเสียภาษี
หรือเสียเกินกว่าที่ควรจะต้องเสีย ผู้นั้นมีสิทธิขอรับเงินคืนได้โดย ยื่นคำร้องขอคืนภายใน ๑ ปี นับแต่วันที่เสียภาษี
ป้าย

การจัดเก็บค่าธรรมเนียมเก็บและขนมูลฝอย

อัตราค่าธรรมเนียมการเก็บและขนมูลฝอย

ลำดับที่	ประเภท	อัตราค่าธรรมเนียม (บาท)
๑	อัตราค่าธรรมเนียมในการออกใบอนุญาตประกอบกิจการรับทำการ เก็บ ขน ขยะมูลฝอยโดยทำเป็นธุรกิจ หรือโดยรับประโยชน์ตอบแทนด้วยการคิดค่าบริการ ๑) รับทำการเก็บ ขน ขยะมูลฝอยฉบับละ	๕,๐๐๐
๒	อัตราค่าเก็บขนขยะมูลฝอย ๑) ครั้วเรือนที่มีปริมาณขยะมูลฝอยต่อวันไม่เกิน ๒๐ ลิตรต่อวัน ครั้วเรือนละ ๒) ครั้วเรือน สถานประกอบการ ร้านอาหาร ที่มีปริมาณขยะมูลฝอย ต่อวันเกิน ๒๐ ลิตรต่อวัน ครั้วเรือนละ ๓) การเก็บ ขนขยะเป็นครั้งคราว เช่น ตัดต้นไม้ ครั่งละ	๑๐ บาท/เดือน ๒๐ บาท/เดือน ๕๐ บาท/ครั้ง

การจัดเก็บค่าธรรมเนียมการประกอบกิจการที่เป็นอันตรายต่อสุขภาพ

อัตราค่าธรรมเนียมการประกอบกิจการที่เป็นอันตรายต่อสุขภาพ

ลำดับ ที่	ประเภทกิจการ	อัตรา ค่าธรรมเนียม บาท/ปี
๑. กิจการที่เกี่ยวกับการเลี้ยงสัตว์		
	๑.๑ การเลี้ยงสัตว์บก สัตว์ปีก สัตว์น้ำ สัตว์เลี้ยงค่านหรือแมลง	
	(๑)การเลี้ยงม้า โค กระบือ	
	ก. จำนวน ไม่เกิน ๒๐ ตัว	ฉบับละ ๕๐
	ข. ตั้งแต่ ๒๑-๕๐ ตัว	ฉบับละ ๒๐๐
	ค. ตั้งแต่ ๕๑ ตัว ขึ้นไป	ฉบับละ ๔๐๐
	(๒) การเลี้ยงสุกร	
	ก. ไม่เกิน ๒๐ ตัว	ฉบับละ ๑๐๐
	ข. ตั้งแต่ ๒๑ - ๕๐ ตัว	ฉบับละ ๕๐๐
	ค. ตั้งแต่ ๕๑ ตัว ขึ้นไป	ฉบับละ ๗๕๐
	(๓) การเลี้ยงสุนัข	
	ก. ตั้งแต่ ๒๑ ตัวขึ้นไป	ฉบับละ ๓๐๐
	(๔)การเลี้ยงแพะ แกะ	
	ก. ไม่เกิน ๑ - ๒๐ ตัว	ฉบับละ ๑๐๐

ข. ตั้งแต่ ๒๑ - ๕๐ ตัว	ฉบับละ	๔๕๐
ค. ตั้งแต่ ๕๑ ตัว ขึ้นไป	ฉบับละ	๖๐๐
(๕) การเลี้ยงห่าน เป็ด ไก่		
ก. ไม่เกิน ๕๐๐ ถึง ๑,๐๐๐ ตัว	ฉบับละ	๕๐๐
ข. ตั้งแต่ ๑,๐๐๑ ตัว ขึ้นไป	ฉบับละ	๑,๐๐๐
(๖) การเลี้ยงตะพาบน้ำ		
ก. ไม่เกิน ๕๐ ตัว	ฉบับละ	๑๐๐
ข. ตั้งแต่ ๕๑ - ๑๐๐ ตัว	ฉบับละ	๒๕๐
ค. ตั้งแต่ ๑๐๑ ตัวขึ้นไป	ฉบับละ	๕๐๐
(๗) การเลี้ยงปลา-กุ้ง		
ก. ตั้งแต่ ๒ ถึง ๕ ไร่	ฉบับละ	๒๕๐
ข. ตั้งแต่ ๖ ไร่ ขึ้นไป	ฉบับละ	๕๐๐
(๘) การเลี้ยงจระเข้		
ก. ไม่เกิน ๕๐ ตัว	ฉบับละ	๒๕๐
ข. ตั้งแต่ ๕๑ ตัว ถึง ๑๐๐ ตัว	ฉบับละ	๕๐๐
ค. ตั้งแต่ ๑๐๑ ตัวขึ้นไป	ฉบับละ	๑,๐๐๐

ลำดับ ที่	ประเภทกิจการ	อัตรา ค่าธรรมเนียม บาท/ปี
	(๙) การเลี้ยงแลง (ฝั่ง ต่อ ฯลฯ)	
	ก. ไม่เกิน ๕ ไร่	ฉบับละ ๑๐๐
	ข. ตั้งแต่ ๖ - ๒๐ ไร่	ฉบับละ ๕๐๐
	ค. ตั้งแต่ ๒๑ ไร่ ขึ้นไป	ฉบับละ ๑,๐๐๐
	(๑๐) การเลี้ยงสัตว์อื่นๆ	
	ก. ไม่เกิน ๑๐ ตารางเมตร	ฉบับละ ๑๕๐
	ข. ตั้งแต่ ๑๑-๒๐ ตารางเมตร	ฉบับละ ๒๕๐
	ค. ตั้งแต่ ๒๑ ตารางเมตรขึ้นไป	ฉบับละ ๕๐๐
	(๑๑) การเลี้ยงสัตว์เพื่อรีดเอานม	
	ก. ไม่เกิน ๑๐ ตัว	ฉบับละ ๒๕๐
	ข. ตั้งแต่ ๑๑ -๕๐ ตัว	ฉบับละ ๗๕๐
	ค. ตั้งแต่ ๕๑ ตัวขึ้นไป	ฉบับละ ๑,๐๐๐
	๑.๒ การประกอบกิจการเลี้ยง รวบรวมสัตว์ หรือธุรกิจอื่นใดอันมีลักษณะทำนอง เดียวกันเพื่อให้ประชาชนเข้าชม หรือเพื่อ ประโยชน์ของกิจการนั้นยั้งนี้ไม่ว่าจะ มีการเรียกเก็บค่าดูหรือค่าบริการในทางตรงหรือ ทางอ้อมหรือไม่ก็ตาม	ฉบับละ ๑,๕๐๐
	๑. กิจการที่เกี่ยวกับสัตว์และผลิตภัณฑ์	

๒.๑ การฆ่า หรือชำแหละสัตว์ ยกเว้นในสถานที่ จำหน่ายอาหาร เร่ขาย หรือ ขายในตลาด		
ก. โดยไม่ใช้เครื่องจักร	ฉบับละ	๑๐๐
ข. ใช้เครื่องจักรต่ำกว่า ๕ แรงม้า	ฉบับละ	๔๐๐
ค. ใช้เครื่องจักรตั้งแต่ ๕-๑๐ แรงม้า	ฉบับละ	๕๐๐
ง. โดยใช้เครื่องจักรตั้งแต่ ๑๑ แรงม้าขึ้นไป	ฉบับละ	๑,๐๐๐
๒.๒ การหมัก ฟอก ตาก หรือสะสมหนังสัตว์ ขน สัตว์	ฉบับละ	๑,๐๐๐
๒.๓ การสะสมเขาสัตว์ กระดุก หรือชิ้นส่วนสัตว์ ที่ยังมิได้แปรรูป		
ก. ใช้พื้นที่ไม่เกิน ๒๐ ตารางเมตร	ฉบับละ	๕๐๐
ข. ตั้งแต่ ๒๑ - ๓๐ ตารางเมตร	ฉบับละ	๗๕๐
ค. ตั้งแต่ ๓๑ ตารางเมตรขึ้นไป	ฉบับละ	๑,๐๐๐
๒.๔ การเคี้ยวหนัง เอ็น ไขสัตว์		
ก. ตั้งแต่ ๕ กระทะ	ฉบับละ	๕๐๐
ข. ตั้งแต่ ๖ - ๑๐ กระทะ	ฉบับละ	๗๕๐
ค. ตั้งแต่ ๑๑ ตารางขึ้นไป	ฉบับละ	๑,๐๐๐

ลำดับ ที่	ประเภทกิจการ		อัตรา ค่าธรรมเนียม บาท/ปี
	๒.๕ การผลิตสิ่งของเครื่องใช้หรือผลิตภัณฑ์อื่นๆ จากเปลือก กระดอง กระจุก		
	เขา หนัง ขนสัตว์หรือส่วนอื่นๆ ของสัตว์ด้วยการต้ม นึ่ง ตาก เผาหรือ		
	กรรมวิธีใดๆ ซึ่งมีใช้เพื่อเป็นอาหาร		
	(๑) การต้ม การตาก การเผาเปลือกหอย เปลือกกุ้ง ยกเว้นในสถานที่ จำหน่าย		
	อาหาร การเร่ขาย และขายในตลาด		
	ก. ตั้งแต่ ๑๑-๒๐ ตารางเมตร	ฉบับละ	๗๕๐
	ข. ตั้งแต่ ๒๑ ตารางเมตรขึ้นไป	ฉบับละ	๑,๐๐๐
	(๒) การประดิษฐ์เครื่องใช้หรือผลิตภัณฑ์อื่นๆจาก เปลือกหอย กระจุกสัตว์ เขา		
	สัตว์ หนังสัตว์ขนสัตว์หรือส่วนอื่นๆ ของสัตว์		
	ก. โดยไม่ใช้เครื่องจักร	ฉบับละ	๕๐
	ข. ใช้เครื่องจักรต่ำกว่า ๕ แรงม้า	ฉบับละ	๑๕๐
	ค. โดยใช้เครื่องจักรตั้งแต่ ๖-๑๐ แรงม้า	ฉบับละ	๕๐๐
	ง. โดยใช้เครื่องจักรตั้งแต่ ๑๑ แรงม้าขึ้นไป	ฉบับละ	๑,๐๐๐
	๒.๖ การผลิต โม่ ปั่น บด ผสม บรรจุ สะสม หรือ การกระทำอื่นใดต่อสัตว์		
	หรือพืชหรือส่วนหนึ่งส่วนใด ของสัตว์หรือพืชเพื่อ เป็นอาหารสัตว์หรือ		
	ส่วนประกอบของอาหารสัตว์		

(๑) การผลิต การโม่ การบด การผสม การบรรจุ การกระทำอื่นๆ		
ก. โดยไม่ใช้เครื่องจักร	ฉบับละ	๕๐๐
ข. โดยใช้เครื่องจักร	ฉบับละ	๑,๐๐๐
(๒) การสะสม		
ก. การสะสมอาหารสัตว์สถานที่ประกอบการค้ามีเนื้อที่เกินกว่า ๕๐ ตร.ม.	ฉบับละ	๒๕๐
ข. การสะสมอาหารสัตว์สถานที่ประกอบการค้ามีเนื้อที่เกินกว่า ๕๐-๑๐๐ ตร.ม.	ฉบับละ	๔๐๐
ค. การสะสมอาหารสัตว์สถานที่ประกอบการค้ามีเนื้อที่เกินกว่า ๑๐๐ ตร.ม.	ฉบับละ	๕๐๐
* หากการประกอบกิจการใดมีทั้งกรณี ๑.และ ๒. ให้จ่ายค่าธรรมเนียมตามอัตราที่สูงกว่า		
๒.๗ การผลิต แปรรูป สะสมหรือล้างครั้ง		
ก. พื้นที่ไม่เกิน ๕ ตารางเมตร	ฉบับละ	๕๐๐
ข. ตั้งแต่ ๖-๑๐ ตารางเมตร	ฉบับละ	๗๕๐
ค. ตั้งแต่ ๑๑ ตารางเมตรขึ้นไป	ฉบับละ	๑,๐๐๐

ลำดับ ที่	ประเภทกิจการ		อัตรา ค่าธรรมเนียม บาท/ปี
	๑. กิจการที่เกี่ยวกับอาหาร เครื่องดื่ม น้ำดื่ม ยกเว้นในสถานที่จำหน่ายอาหาร การเช่าขาย การ ขายใน ตลาด และการผลิตเพื่อบริโภคใน ครัวเรือน		
	๓.๑ การผลิต สดผสม หรือแบ่งบรรจุ น้ำพริกแกง น้ำพริกปรุงสำเร็จ เต้าเจี้ยว		
	ซีอิ๊ว น้ำจิ้ม หรือขอสปริงรสชนิดต่างๆ		
	ก. โดยใช้เครื่องจักรต่ำกว่า ๕ แรงม้า	ฉบับละ	๕๐๐
	ข. โดยใช้เครื่องจักรตั้งแต่ ๕-๑๐ แรงม้า	ฉบับละ	๗๕๐
	ค. โดยใช้เครื่องจักรตั้งแต่ ๑๑ แรงม้าขึ้นไป	ฉบับละ	๑,๐๐๐
	๓.๒ การผลิต สดผสม หรือแบ่งบรรจุ อาหารหมัก ดอง จากสัตว์ ได้แก่ ปลา ร้า		
	ปลาเจ่า กุ้งเจ่า ปลาต้ม ปลาจ่อม แหนม หม่า ไส้ กรอก กะปิ น้ำปลา หอย		
	ดอง น้ำเคย น้ำบูดูไตปลา หรือผลิตภัณฑ์อื่นๆ ที่ คล้ายคลึงกัน		
	ก. โดยใช้เครื่องจักรต่ำกว่า ๕ แรงม้า	ฉบับละ	๕๐๐
	ข. โดยใช้เครื่องจักรตั้งแต่ ๕-๑๐ แรงม้า	ฉบับละ	๗๕๐
	ค. โดยใช้เครื่องจักรตั้งแต่ ๑๑ แรงม้า	ฉบับละ	๑,๐๐๐
	๓.๓ การผลิต สดผสม หรือแบ่งบรรจุ อาหารหมัก ดอง แห้วม จากผัก ผลไม้ หรือพืชอย่างอื่น		
	ก. พื้นที่ต่ำกว่า ๑๐ ตารางเมตร	ฉบับละ	๕๐
	ข. พื้นที่ตั้งแต่ ๑๐-๒๐ ตารางเมตร	ฉบับละ	๒๕๐

ค. พื้นที่ตั้งแต่ ๒๑ ตารางเมตรขึ้นไป	ฉบับละ	๕๐๐
๓.๔ การผลิต สะสม หรือแบ่งบรรจุ อาหารจาก พืชหรือสัตว์โดยการตาก บด		
นึ่ง ต้ม ตุ่น เคี้ยว กวน ฉาบ ทอด อบ รมควัน ปิ้ง ย่าง เผา หรือวิธีอื่นใด		
(๑) การนึ่ง การต้ม การเคี้ยว การตากหรือวิธีอื่นใด ในการผลิตอาหารจากสัตว์ พืช		
ก.พื้นที่ไม่เกิน ๒๐ ตารางเมตร	ฉบับละ	๕๐๐
ข.พื้นที่ตั้งแต่ ๒๐-๕๐ ตารางเมตร	ฉบับละ	๗๕๐
ค.พื้นที่ตั้งแต่ ๕๑ ตารางเมตรขึ้นไป	ฉบับละ	๑,๐๐๐
(๒) การเคี้ยวน้ำมันหมู การผลิตกุนเชียง หมูยอ ไส้ กรอก หมูตั้ง		
ก.โดยไม่ใช่เครื่องจักร	ฉบับละ	๒๕๐
ข.ใช้เครื่องจักรต่ำกว่า ๓ แรงม้า	ฉบับละ	๕๐๐
ค.โดยใช้เครื่องจักรตั้งแต่ ๓-๕ แรงม้า	ฉบับละ	๗๕๐
ง.โดยใช้เครื่องจักรตั้งแต่ ๖ แรงม้าขึ้นไป	ฉบับละ	๑,๐๐๐
๓.๕ การผลิต สะสม หรือแบ่งบรรจุลูกชิ้น		
ก.โดยใช้เครื่องจักรตั้งแต่ ๓ แรงม้า	ฉบับละ	๗๕๐
ข.โดยใช้เครื่องจักรตั้งแต่ ๓ แรงม้าขึ้นไป	ฉบับละ	๑,๐๐๐

ลำดับ ที่	ประเภทกิจการ		อัตรา ค่าธรรมเนียม บาท/ปี
	๓.๖ การผลิต สะสม หรือแบ่งบรรจุ เส้นไหม ขนมหิน ก้วยเดี่ยว เต้าฮวย เต้าฮู้		
	วุ้นเส้น เกี๊ยมอี เนื้อสัตว์เทียม หรือผลิตภัณฑ์อื่นๆ ที่ คล้ายคลึงกัน		
	ก. โดยใช้เครื่องจักรต่ำกว่า ๓ แรงม้า	ฉบับละ	๑๐๐
	ข. โดยใช้เครื่องจักรตั้งแต่ ๓-๕ แรงม้า	ฉบับละ	๑๕๐
	ค. โดยใช้เครื่องจักรตั้งแต่ ๖ แรงม้าขึ้นไป	ฉบับละ	๒๕๐
	๓.๗ การผลิตบะหมี่ มั๊กกะโรนี สปาเก็ตตี้ พาสตา หรือ ผลิตภัณฑ์อื่นๆ ที่		
	คล้ายคลึงกัน		
	ก. โดยใช้เครื่องจักรต่ำกว่า ๓ แรงม้า	ฉบับละ	๑๐๐
	ข. โดยใช้เครื่องจักรตั้งแต่ ๓-๕ แรงม้า	ฉบับละ	๑๕๐
	ค. โดยใช้เครื่องจักรตั้งแต่ ๖ แรงม้าขึ้นไป	ฉบับละ	๒๕๐
	๓.๘ การผลิต ขนมหึงสด ขนมหึงแห้ง จันอับ ขนมหีบเยาะ ขนมอบอื่นๆ		
	ก. โดยไม่ใช้เครื่องจักร	ฉบับละ	๑๐๐
	ข. โดยใช้เครื่องจักรต่ำกว่า ๓ แรงม้า	ฉบับละ	๕๐๐
	ค. โดยใช้เครื่องจักรตั้งแต่ ๓-๕ แรงม้า	ฉบับละ	๗๕๐
	ง. โดยใช้เครื่องจักรตั้งแต่ ๖ แรงม้าขึ้นไป	ฉบับละ	๑,๐๐๐
๓.๙ การผลิต สะสม หรือแบ่งบรรจุ น้ํานม หรือผลิตภัณฑ์ จากน้ํานมสัตว์			

ก. โดยไม่ใช้เครื่องจักร	ฉบับละ	๑๐๐
ข. โดยใช้เครื่องจักรตั้งแต่ ๕ แรงม้า	ฉบับละ	๑๕๐
ค. โดยใช้เครื่องจักรตั้งแต่ ๕ แรงม้าขึ้นไป	ฉบับละ	๑,๐๐๐
๓.๑๐ การผลิต สะสม หรือแบ่งบรรจุ เนย เนยเทียม เนยผสม ผลิตภัณฑ์เนย	ฉบับละ	
ผลิตภัณฑ์เนยเทียม และผลิตภัณฑ์เนยผสม		๑,๐๐๐
๓.๑๑ การผลิตไอศกรีม		
ก. โดยไม่ใช้เครื่องจักร	ฉบับละ	๒๕๐
ข. โดยใช้เครื่องจักรต่ำกว่า ๕ แรงม้า	ฉบับละ	๕๐๐
ค. โดยใช้เครื่องจักรตั้งแต่ ๕-๑๐ แรงม้า	ฉบับละ	๗๕๐
ง. โดยใช้เครื่องจักรตั้งแต่ ๑๑ แรงม้าขึ้นไป	ฉบับละ	๑,๐๐๐
๓.๑๒ การคั่ว สะสม หรือแบ่งบรรจุกาแฟ		
ก. โดยไม่ใช้เครื่องจักร	ฉบับละ	๕๐๐
ข. โดยใช้เครื่องจักรต่ำกว่า ๕ แรงม้า	ฉบับละ	๗๕๐
ค. โดยใช้เครื่องจักรตั้งแต่ ๕ แรงม้าขึ้นไป	ฉบับละ	๑,๐๐๐

ลำดับ ที่	ประเภทกิจการ		อัตรา ค่าธรรมเนียม บาท/ปี
	๓.๑๓ การผลิต สะสม หรือแบ่งบรรจุ ไบชาแห้ง ชาผง หรือเครื่องดื่มชนิดอื่นๆ		
	ก.พื้นที่ต่ำกว่า ๒๐ ตารางเมตร	ฉบับละ	๕๐๐
	ข.พื้นที่ตั้งแต่ ๒๐-๕๐ ตารางเมตร	ฉบับละ	๗๕๐
	ค.พื้นที่ต่ำกว่า ๕๑ ตารางเมตรขึ้นไป	ฉบับละ	๑๐๐๐
	๓.๑๔ การผลิต สะสม หรือแบ่งบรรจุ เอทิลแอลกอฮอล์ สุรา เบียร์ ไวน์ น้ำส้มสายชู ข้าวหมาก น้ำตาลเมา		
	ก.พื้นที่ต่ำกว่า ๒๐ ตารางเมตร	ฉบับละ	๕๐๐
	ข.พื้นที่ต่ำกว่า ๒๐-๓๐ ตารางเมตร	ฉบับละ	๗๕๐
	ค.พื้นที่ต่ำกว่า ๓๑ ตารางเมตร	ฉบับละ	๑,๐๐๐
	๓.๑๕ การผลิตน้ำกลั่น น้ำบริโภค น้ำดื่มจาก เครื่องจำหน่ายอัตโนมัติ		
	ก.ใช้เครื่องจักรต่ำกว่า ๕ แรงม้า	ฉบับละ	๑๕๐
	ข.โดยใช้เครื่องจักรตั้งแต่ ๕-๑๐ แรงม้า	ฉบับละ	๓๐๐
	ค.โดยใช้เครื่องจักรตั้งแต่ ๑๑ แรงม้าขึ้นไป	ฉบับละ	๑,๐๐๐
	๓.๑๖ การผลิต สะสม แบ่งบรรจุ หรือขนส่ง น้ำแข็ง		
	ก.โดยใช้เครื่องจักรต่ำกว่า ๕ แรงม้า	ฉบับละ	๕๐๐
	ข.โดยใช้เครื่องจักรตั้งแต่ ๖-๑๐ แรงม้า	ฉบับละ	๗๕๐
	ค.โดยใช้เครื่องจักรตั้งแต่ ๑๑ แรงม้าขึ้นไป	ฉบับละ	๑,๐๐๐

๓.๑๗ การผลิต สะสม หรือแบ่งบรรจุ น้ำอัดลม น้ำหวาน น้ำโซดา น้ำจากพืช		
ผัก ผลไม้ เครื่องดื่มชนิดต่างๆ บรรจุกระป๋อง ขวดหรือภาชนะอื่นใด		
ก. โดยไม่ใช้เครื่องจักร	ฉบับละ	๑๐๐
ข. โดยใช้เครื่องจักรต่ำกว่า ๕ แรงม้า	ฉบับละ	๑๕๐
ค. โดยใช้เครื่องจักรตั้งแต่ ๕-๑๐ แรงม้า	ฉบับละ	๗๕๐
ง. โดยใช้เครื่องจักรตั้งแต่ ๑๑ แรงม้าขึ้นไป	ฉบับละ	๑,๐๐๐
๓.๑๘ การผลิต สะสม หรือแบ่งบรรจุ อาหาร บรรจุกระป๋อง ขวด		
หรือภาชนะอื่นใด		
ก. โดยไม่ใช้เครื่องจักร	ฉบับละ	๕๐
ข. โดยใช้เครื่องจักรต่ำกว่า ๓ แรงม้า	ฉบับละ	๕๐๐
ค. โดยใช้เครื่องจักรตั้งแต่ ๓-๕ แรงม้า	ฉบับละ	๗๕๐
ง. โดยใช้เครื่องจักรตั้งแต่ ๖ แรงม้าขึ้นไป	ฉบับละ	๑,๐๐๐
๓.๑๙ การผลิต สะสม หรือแบ่งบรรจุ ผงชูรส หรือ สารปรุงแต่งอาหาร		
ก. ใช้เครื่องจักรต่ำกว่า ๕ แรงม้า	ฉบับละ	๕๐๐
ข. โดยใช้เครื่องจักรตั้งแต่ ๕-๑๐ แรงม้า	ฉบับละ	๗๕๐
ค. โดยใช้เครื่องจักรตั้งแต่ ๑๑ แรงม้าขึ้นไป	ฉบับละ	๑,๐๐๐

ลำดับ ที่	ประเภทกิจการ		อัตรา ค่าธรรมเนียม บาท/ปี
	๓.๒๐ การผลิต สะสม หรือแบ่งบรรจุ น้ำตาล น้ำเชื่อม		
	ก. โดยไม่ใช้เครื่องจักร	ฉบับละ	๒๐๐
	ข. โดยใช้เครื่องจักรตั้งแต่ ๕ แรงม้า	ฉบับละ	๕๐๐
	ค. โดยใช้เครื่องจักรตั้งแต่ ๕ แรงม้าขึ้นไป	ฉบับละ	๘๐๐
	๓.๒๑ การผลิต สะสม หรือแบ่งบรรจุเบะแซ	ฉบับละ	๑,๐๐๐
	๓.๒๒ การแกะ ตัดแต่ง ล้างสัตว์น้ำ ที่ไม่ใช่เป็นส่วนหนึ่ง ของกิจการห้องเย็น		
	ฉบับละ		๕๐๐
	๓.๒๓ การประกอบกิจการห้องเย็นแช่แข็งอาหาร		
	ก. พื้นที่ต่ำกว่า ๒๐ ตารางเมตร	ฉบับละ	๕๐๐
	ข. พื้นที่ต่ำกว่า ๒๐-๕๐ ตารางเมตร	ฉบับละ	๗๕๐
	ค. พื้นที่ต่ำกว่า ๕๑ ตารางเมตรขึ้นไป	ฉบับละ	๑,๐๐๐
	๒.๒๔ การเก็บ การถนอมอาหารด้วยเครื่องจักร		
	ก. ตั้งแต่ ๕ แรงม้าขึ้นไป	ฉบับละ	๕๐๐
	๔. กิจการที่เกี่ยวกับยา เวชภัณฑ์ อุปกรณ์การแพทย์ เครื่องสำอาง ผลิตภัณฑ์ทำ		
	ความสะอาด		
	๔.๑ การผลิต การโม่ การบด การผสม การบรรจุยา ด้วย เครื่องจักร	ฉบับละ	๑,๐๐๐
	๔.๒ การผลิต การบรรจุยาสีฟัน แชมพู ผ้าเย็บ กระดาษเย็บ เครื่องสำอาง		

รวมทั้งสบู่ที่ใช้กับร่างกาย		
ก. โดยไม่ใช้เครื่องจักร	ฉบับละ	๕๐๐
ข. โดยใช้เครื่องจักรต่ำกว่า ๕ แรงม้า	ฉบับละ	๗๕๐
ค. โดยใช้เครื่องจักรตั้งแต่ ๕ แรงม้าขึ้นไป	ฉบับละ	๑,๐๐๐
๔.๓ การผลิต บรรจุลำลี ผลิตภัณฑ์จากลำลี	ฉบับละ	๑,๐๐๐
๔.๔ การผลิตผ้าพันแผล ผ้าปิดแผล ฟ้อนามัย ผ้าอ้อมสำเร็จรูป		
ก. โดยไม่ใช้เครื่องจักร	ฉบับละ	๕๐๐
ข. โดยใช้เครื่องจักรต่ำกว่า ๕ แรงม้า	ฉบับละ	๗๕๐
ค. โดยใช้เครื่องจักรตั้งแต่ ๕ แรงม้าขึ้นไป	ฉบับละ	๑,๐๐๐
๔.๕ การผลิตผงซักฟอก สบู่ น้ำยาทำความสะอาดหรือผลิตภัณฑ์ทำความสะอาด		
สะอาดต่างๆ		
ก. โดยใช้เครื่องจักรต่ำกว่า ๕ แรงม้า	ฉบับละ	๕๐๐
ข. โดยใช้เครื่องจักรตั้งแต่ ๖-๑๐ แรงม้า	ฉบับละ	๗๕๐
ค. โดยใช้เครื่องจักรตั้งแต่ ๑๑ แรงม้าขึ้นไป	ฉบับละ	๑,๐๐๐

ลำดับ ที่	ประเภทกิจการ		อัตรา ค่าธรรมเนียม บาท/ปี
๕. กิจการที่เกี่ยวกับการเกษตร			
	๕.๑ การผลิต สะสม หรือแบ่งบรรจุน้ำมันจาก พืช		
	ก. โดยไม่ใช้เครื่องจักร	ฉบับละ	๒๕๐
	ข. โดยใช้เครื่องจักรต่ำกว่า ๕ แรงม้า	ฉบับละ	๔๐๐
	ค. โดยใช้เครื่องจักรตั้งแต่ ๕-๑๐ แรงม้า	ฉบับละ	๗๕๐
	ง. โดยใช้เครื่องจักรตั้งแต่ ๑๑ แรงม้าขึ้นไป	ฉบับละ	๑,๐๐๐
	๕.๒ การล้าง อบ รม หรือสะสมยางดิบ		
	ก. พื้นที่ไม่เกิน ๒๐ ตารางเมตร	ฉบับละ	๕๐๐
	ข. ตั้งแต่ ๒๐-๕๐ ตารางเมตร	ฉบับละ	๗๕๐
	ค. ตั้งแต่ ๕๑ ตารางเมตรขึ้นไป	ฉบับละ	๑,๐๐๐
	๕.๓ การผลิตหรือแบ่งบรรจุแป้งมันสำปะหลัง แป้งสาคู หรือแป้งจากพืชหรือ แป้งอื่นในทำนองเดียวกัน		
	ก. โดยใช้เครื่องจักร	ฉบับละ	๑,๐๐๐
	๕.๔ การสีข้าว นวดข้าวด้วยเครื่องจักร หรือ แบ่งบรรจุข้าวด้วยวิธีใดๆ ก็ตาม		
	ก. ไม่เกิน ๑๐ แรงม้า	ฉบับละ	๑๕๐
	ข. โดยใช้เครื่องจักรตั้งแต่ ๑๐-๑๕ แรงม้า	ฉบับละ	๒๕๐
	ค. โดยใช้เครื่องจักรตั้งแต่ ๑๕ แรงม้าขึ้นไป	ฉบับละ	๓๕๐

๕.๕ การผลิตยาสูบ		
ก. โดยไม่ใช้เครื่องจักร	ฉบับละ	๕๐๐
ข. ใช้เครื่องจักรต่ำกว่า ๕ แรงม้า	ฉบับละ	๗๕๐
ค. โดยใช้เครื่องจักรตั้งแต่ ๕ แรงม้าขึ้นไป	ฉบับละ	๑,๐๐๐
๕.๖ การขีด การกะเทาะ การบดเมล็ดพืช	ฉบับละ	๒๐๐
๕.๗ การผลิต สะสม หรือแบ่งบรรจุปุ๋ยหรือ วัสดุที่นำไปผลิตปุ๋ย		
(๑) การผลิตหรือแบ่งบรรจุปุ๋ย		
ก. โดยไม่ใช้เครื่องจักร	ฉบับละ	๒๐๐
ข. โดยใช้เครื่องจักรต่ำกว่า ๕ แรงม้า	ฉบับละ	๓๐๐
ค. โดยใช้เครื่องจักรตั้งแต่ ๕-๑๐ แรงม้า	ฉบับละ	๕๐๐
ง. โดยใช้เครื่องจักรตั้งแต่ ๑๑ แรงม้าขึ้นไป	ฉบับละ	๗๕๐
(๑) การใช้สถานที่สะสมปุ๋ย		
ก. พื้นที่ไม่เกิน ๒๐ ตารางเมตร	ฉบับละ	๒๕๐
ข. ตั้งแต่ ๒๐-๕๐ ตารางเมตร	ฉบับละ	๕๐๐
ค. ตั้งแต่ ๕๑ ตารางเมตรขึ้นไป	ฉบับละ	๗๕๐

ลำดับ ที่	ประเภทกิจการ		อัตรา ค่าธรรมเนียม บาท/ปี
	๕.๘ การผลิตเส้นใยจากพืชด้วยเครื่องจักร	ฉบับละ	๑,๐๐๐
	๕.๙ การตาก สะสม ขนถ่ายผลิตผลของมัน ลำปะหลัง ข้าวเปลือก อ้อย ข้าวโพด		
	ก.พื้นที่ไม่เกิน ๒๐ ตารางเมตร	ฉบับละ	๕๐๐
	ข.ตั้งแต่ ๒๐-๕๐ ตารางเมตร	ฉบับละ	๗๕๐
	ค.ตั้งแต่ ๕๑ ตารางเมตรขึ้นไป	ฉบับละ	๑,๐๐๐
	๖. กิจการที่เกี่ยวกับโลหะหรือแร่		
	๖.๑ การผลิตภาชนะ เครื่องประดับ เครื่องมือ อุปกรณ์ หรือเครื่องใช้ต่างๆ ด้วยโลหะหรือแร่		
	ก.โดยไม่ใช่เครื่องจักร	ฉบับละ	๕๐๐
	ข.โดยใช้เครื่องจักรต่ำกว่า ๕ แรงม้า	ฉบับละ	๗๕๐
	ค.โดยใช้เครื่องจักรตั้งแต่ ๕ แรงม้าขึ้นไป	ฉบับละ	๑,๐๐๐
	๖.๒ การถลุงแร่ การหลอม หรือหล่อโลหะทุก ชนิด ยกเว้นกิจการที่ได้รับ อนุญาต ใน ข้อ ๖.๑		
	ก.โดยใช้เครื่องจักรต่ำกว่า ๕ แรงม้า	ฉบับละ	๕๐๐
	ข.โดยใช้เครื่องจักรตั้งแต่ ๕-๑๐ แรงม้า	ฉบับละ	๗๕๐
	ค.โดยใช้เครื่องจักรตั้งแต่ ๑๑ แรงม้าขึ้นไป	ฉบับละ	๑,๐๐๐

๖.๓ การกลึง เจาะ เชื่อม ตี ตัด ประสาน ริด หรืออัดโลหะด้วยเครื่องจักร		
หรือก๊าซ หรือไฟฟ้า ยกเว้น กิจการที่ได้รับ อนุญาตใน ข้อ ๖.๑		
ก.โดยใช้เครื่องจักรไม่มีแรงม้าหรือมีต่ำกว่า ๕ แรงม้า	ฉบับละ	๓๐๐
ข.โดยใช้เครื่องจักรตั้งแต่ ๕-๑๐ แรงม้า	ฉบับละ	๕๐๐
ค.โดยใช้เครื่องจักรตั้งแต่ ๑๑ แรงม้าขึ้นไป	ฉบับละ	๑,๐๐๐
๖.๔ การเคลือบ การชุบโลหะด้วยตะกั่ว สังกะสี ดีบุก โครเมียม นิกเกิลหรือ	ฉบับละ	๕๐๐
๖.๕ การขัด ล้างโลหะด้วยเครื่องจักร หรือ สารเคมี ยกเว้นกิจการที่ได้รับ		
อนุญาตใน ข้อ ๖.๑		
ก.โดยใช้เครื่องจักรไม่มีแรงม้าหรือมีต่ำกว่า ๒ แรงม้า	ฉบับละ	๕๐๐
ข.โดยใช้เครื่องจักรตั้งแต่ ๒-๕ แรงม้า	ฉบับละ	๗๕๐
ค.โดยใช้เครื่องจักรตั้งแต่ ๖ แรงม้าขึ้นไป	ฉบับละ	๑,๐๐๐
๖.๖ การทำเหมืองแร่ การสะสม การแยก การคัดเลือก หรือการล้างแร่	ฉบับละ	๑๕๐๐

ลำดับ ที่	ประเภทกิจการ		อัตรา ค่าธรรมเนียม บาท/ปี
	๗ . กิจการที่เกี่ยวข้องกับยานยนต์ เครื่องจักรหรือ เครื่องกล		
	๗.๑ การต่อ การประกอบ การเคาะ การปะผุ การพ่น สี การพ่นสารกันสนิม		
	ยานยนต์		
	ก.ใช้พื้นที่ต่ำกว่า ๕๐ ตารางเมตร	ฉบับละ	๕๐๐
	ข.ใช้พื้นที่ตั้งแต่ ๕๐-๑๐๐ ตารางเมตร	ฉบับละ	๗๕๐
	ค.ใช้พื้นที่ตั้งแต่ ๑๐๑ ตารางเมตรขึ้นไป	ฉบับละ	๑,๐๐๐
	๗.๒ การผลิตยานยนต์ เครื่องจักร หรือเครื่องกล		
	ก.ใช้พื้นที่ต่ำกว่า ๕๐ ตารางเมตร	ฉบับละ	๕๐๐
	ข.ใช้พื้นที่ตั้งแต่ ๕๐-๑๐๐ ตารางเมตร	ฉบับละ	๗๕๐
	ค.ใช้พื้นที่ตั้งแต่ ๑๐๑ ตารางเมตรขึ้นไป	ฉบับละ	๑,๐๐๐
	๗.๓ การซ่อม การปรับแต่งเครื่องยนต์ เครื่องจักร เครื่องกล ระบบไฟฟ้า		
	ระบบปรับอากาศ หรืออุปกรณ์ที่เป็นส่วนประกอบของ ยานยนต์ เครื่องจักร		
	หรือเครื่องกล		
	ก.ใช้พื้นที่ต่ำกว่า ๕๐ ตารางเมตร	ฉบับละ	๕๐๐
	ข.ใช้พื้นที่ตั้งแต่ ๕๐-๑๐๐ ตารางเมตร	ฉบับละ	๗๕๐
	ค.ใช้พื้นที่ตั้งแต่ ๑๐๑ ตารางเมตรขึ้นไป	ฉบับละ	๑,๐๐๐

๗.๔ การประกอบธุรกิจเกี่ยวกับยานยนต์ เครื่องจักร หรือเครื่องกลซึ่งมีไว้		
บริการหรือจำหน่ายและในการประกอบธุรกิจนั้นมีการซ่อม หรือปรับปรุงยาน		
ยนต์ เครื่องจักรหรือเครื่องกลดังกล่าวด้วย		
ก.ใช้พื้นที่ต่ำกว่า ๕๐ ตารางเมตร	ฉบับละ	๕๐๐
ข.ใช้พื้นที่ตั้งแต่ ๕๐-๑๐๐ ตารางเมตร	ฉบับละ	๗๕๐
ค.ใช้พื้นที่ตั้งแต่ ๑๐๑ ตารางเมตรขึ้นไป	ฉบับละ	๑,๐๐๐
๗.๕ การล้าง ขัดสี เคลือบสี หรืออัดฉีดยานยนต์		
ก.ใช้พื้นที่ต่ำกว่า ๒๐ ตารางเมตร	ฉบับละ	๕๐๐
ข.ใช้พื้นที่ตั้งแต่ ๒๐-๕๐ ตารางเมตร	ฉบับละ	๗๕๐
ค.ใช้พื้นที่ตั้งแต่ ๕๑ ตารางเมตรขึ้นไป	ฉบับละ	๑,๐๐๐
๗.๖ การผลิต สะสม จำหน่าย ซ่อม หรืออัดแบตเตอรี่		
ก.การผลิตแบตเตอรี่	ฉบับละ	๑,๐๐๐
ข.การซ่อม การอัดแบตเตอรี่ที่มีพื้นที่ประกอบการค้าไม่เกิน ๒๐ ตร.ม.	ฉบับละ	๕๐๐
ค.การซ่อม การอัดแบตเตอรี่ ที่มีพื้นที่ประกอบการค้า ๒๑ ตร.ม.ขึ้นไป	ฉบับละ	๑,๐๐๐

ลำดับ ที่	ประเภทกิจการ		อัตรา ค่าธรรมเนียม บาท/ปี
	๗.๗ การจำหน่าย ซ่อม ปะ เชื่อมยางยานยนต์ หรือตั้งศูนย์ถ่วงล้อ		
	ก. โดยไม่ใช้เครื่องจักร	ฉบับละ	๑๐๐
	ข. ใช้เครื่องจักรต่ำกว่า ๒ แรงม้า	ฉบับละ	๕๐๐
	ค. โดยใช้เครื่องจักรตั้งแต่ ๒ แรงม้าขึ้นไป	ฉบับละ	๑,๐๐๐
	๗.๘ การผลิต ซ่อม ประกอบ หรืออัดผ้าเบรก ผ้าคลัตช์		
	ก. ใช้พื้นที่ต่ำกว่า ๑๐ ตารางเมตร	ฉบับละ	๕๐๐
	ข. ใช้พื้นที่ตั้งแต่ ๑๐-๕๐ ตารางเมตร	ฉบับละ	๗๕๐
	ค. ใช้พื้นที่ตั้งแต่ ๕๑ ตารางเมตรขึ้นไป	ฉบับละ	๑,๐๐๐
	๗.๙ การสะสม การซ่อมเครื่องกล เครื่องจักรเก่าหรืออุปกรณ์ที่เป็น		
	ส่วนประกอบของยานยนต์ เครื่องจักร หรือเครื่องกลเก่า		
	ก. ใช้พื้นที่ต่ำกว่า ๑๐ ตารางเมตร	ฉบับละ	๕๐๐
	ข. ใช้พื้นที่ตั้งแต่ ๑๐-๕๐ ตารางเมตร	ฉบับละ	๗๕๐
	ค. ใช้พื้นที่ตั้งแต่ ๕๑ ตารางเมตรขึ้นไป	ฉบับละ	๑,๐๐๐
	๘. กิจการเกี่ยวกับไม้หรือกระดาษ		
	๘.๑ การผลิตไม้ขีดไฟ		
	ก. โดยไม่ใช้เครื่องจักร	ฉบับละ	๕๐๐

ข.ใช้เครื่องจักรต่ำกว่า ๕ แรงม้า	ฉบับละ	๗๕๐
ค.โดยใช้เครื่องจักรตั้งแต่ ๕ แรงม้าขึ้นไป	ฉบับละ	๑,๐๐๐
๘.๒ การเลื่อย ซอย ชัด ไส เจาะ ขุดร่อง ทำคิ้ว หรือการตัดไม้ด้วยเครื่องจักร		
		๕๐๐
ก.โดยใช้เครื่องจักรต่ำกว่า ๒ แรงม้า	ฉบับละ	๗๕๐
ข.โดยใช้เครื่องจักรตั้งแต่ ๒-๕ แรงม้า	ฉบับละ	๑,๐๐๐
ค.โดยใช้เครื่องจักรตั้งแต่ ๖ แรงม้าขึ้นไป	ฉบับละ	
๘.๓ การผลิต ฟัน ทาสารเคลือบเงา หรือสี แต่งสำเร็จสิ่งของเครื่องใช้หรือผลิตภัณฑ์จากไม้ หวาย धानอ้อย		
ก.ใช้พื้นที่ต่ำกว่า ๒๐ ตารางเมตร	ฉบับละ	๕๐๐
ข.ใช้พื้นที่ตั้งแต่ ๒๐-๕๐ ตารางเมตร	ฉบับละ	๗๕๐
ค.ใช้พื้นที่ตั้งแต่ ๕๑ ตารางเมตรขึ้นไป	ฉบับละ	๑,๐๐๐
๘.๔ การอบไม้		
ก.ใช้พื้นที่ต่ำกว่า ๒๐ ตารางเมตร	ฉบับละ	๕๐๐
ข.ใช้พื้นที่ตั้งแต่ ๒๐-๕๐ ตารางเมตร	ฉบับละ	๗๕๐
ค.ใช้พื้นที่ตั้งแต่ ๕๑ ตารางเมตรขึ้นไป	ฉบับละ	๑,๐๐๐
๘.๕ การผลิต สะสม แบ่งบรรจุรูป		
	ฉบับละ	๑,๐๐๐

ลำดับ ที่	ประเภทกิจการ		อัตรา ค่าธรรมเนียม บาท/ปี
	8.6 การผลิตสิ่งของ เครื่องใช้ เครื่องเขียน หรือ ผลิตภัณฑ์อื่นใดด้วยกระดาษ		
	ก. ใช้พื้นที่ต่ำกว่า 20 ตารางเมตร	ฉบับละ	500
	ข. ใช้พื้นที่ตั้งแต่ 20-50 ตารางเมตร	ฉบับละ	750
	ค. ใช้พื้นที่ตั้งแต่ 51 ตารางเมตรขึ้นไป	ฉบับละ	1,000
	8.7 การผลิตกระดาษชนิดต่างๆ	ฉบับละ	1,000
	8.8 การเผาถ่าน หรือสะสมถ่าน		
	ก. การเผาถ่าน ใช้พื้นที่ไม่เกิน 10 ตารางเมตร	ฉบับละ	100
	ข. การสะสมถ่าน ใช้พื้นที่ 11-20 ตารางเมตร	ฉบับละ	200
	ค. การสะสมถ่าน ใช้พื้นที่ 21 ตารางเมตรขึ้นไป	ฉบับละ	500
	9. กิจการที่เกี่ยวกับการบริการ		
	9.1 การประกอบกิจการสปาเพื่อสุขภาพ เว้นแต่เป็น การให้บริการใน สถานพยาบาลตามกฎหมายว่าด้วยสถานพยาบาล		
	ก. ใช้พื้นที่ไม่เกิน 10 ตารางเมตร	ฉบับละ	500
	ข. ใช้พื้นที่ตั้งแต่ 11-20 ตารางเมตร	ฉบับละ	750
	ค. ใช้พื้นที่ตั้งแต่ 21 ตารางเมตรขึ้นไป	ฉบับละ	1,000
	9.2 การประกอบกิจการ อาบ อบ นวด		

ก. ใช้พื้นที่ไม่เกิน 10 ตารางเมตร	ฉบับละ	500
ข. ใช้พื้นที่ตั้งแต่ 11-20 ตารางเมตร	ฉบับละ	750
ค. ใช้พื้นที่ตั้งแต่ 21 ตารางเมตรขึ้นไป	ฉบับละ	1,000
9.3 การประกอบกิจการนวดเพื่อสุขภาพ เว้นแต่เป็นการให้บริการที่ได้รับ		
อนุญาตใน ข้อ 9.1 หรือในสถานพยาบาลตามกฎหมายว่าด้วยสถานพยาบาล		
ก. ใช้พื้นที่ไม่เกิน 10 ตารางเมตร	ฉบับละ	500
ข. ใช้พื้นที่ตั้งแต่ 11-20 ตารางเมตร	ฉบับละ	750
ค. ใช้พื้นที่ตั้งแต่ 21 ตารางเมตรขึ้นไป	ฉบับละ	1,000
9.4 การประกอบกิจการสถานที่อาบน้ำ อบไอน้ำ อบสมุนไพร เว้นแต่เป็นการ		
ที่ได้รับอนุญาตใน ข้อ 9.1 หรือในสถานพยาบาลตามกฎหมายว่าด้วย		
สถานพยาบาล		
ก. ใช้พื้นที่ไม่เกิน 10 ตารางเมตร	ฉบับละ	500
ข. ใช้พื้นที่ตั้งแต่ 11-20 ตารางเมตร	ฉบับละ	750
ค. ใช้พื้นที่ตั้งแต่ 21 ตารางเมตรขึ้นไป	ฉบับละ	1,000

ลำดับ ที่	ประเภทกิจการ		อัตรา ค่าธรรมเนียม บาท/ปี
	๙.๕ การประกอบกิจการโรงแรม สถานที่พักที่มีใช้โรงแรม ที่จัดไว้เพื่อ		
	ให้บริการพักรับชั่วคราวสำหรับคนเดินทางหรือบุคคลอื่นใดโดยมีค่าตอบแทน		
	หรือกิจการอื่นในทำนองเดียวกัน	ฉบับละ	๑,๐๐๐
	๙.๖ การประกอบกิจการหอพัก อาคารชุดให้เช่า ห้องเช่า หรือห้องแบ่งเช่า		
	หรือกิจการอื่นใดในทำนองเดียวกัน	ฉบับละ	๒๐๐
	๙.๗ การประกอบกิจการโรงแรมหรสพ		
	ก.จำนวนต่ำกว่า ๒ โรง	ฉบับละ	๕๐๐
	ข.จำนวนตั้งแต่ ๒-๕ โรง	ฉบับละ	๗๕๐
	ค.จำนวนตั้งแต่ ๖ โรงขึ้นไป	ฉบับละ	๑,๐๐๐
	๙.๘ การจัดให้มีมหรสพ การแสดงดนตรี เต็มรำ รำวง ร่องเง็ง ดิสโก้เธค ราคา		
	โอเกะ หรือตู้เพลง การแสดงอื่นๆในทำนองเดียวกัน		
	ก. ใช้พื้นที่ไม่เกิน ๑๐ ตารางเมตร	ฉบับละ	๑๐๐
	ข. ใช้พื้นที่ตั้งแต่ ๑๑-๒๐ ตารางเมตร	ฉบับละ	๑๕๐
	ค. ใช้พื้นที่ตั้งแต่ ๒๑ ตารางเมตรขึ้นไป	ฉบับละ	๒๕๐
	๙.๙ การประกอบกิจการสระว่ายน้ำหรือกิจการอื่นๆ ในทำนองเดียวกัน เว้น		
	แต่เป็นการให้บริการที่ได้รับอนุญาตใน ข้อ ๙.๑		

ก. ใช้พื้นที่ไม่เกิน ๕๐ ตารางเมตร	ฉบับละ	๕๐๐
ข. ใช้พื้นที่ตั้งแต่ ๕๐-๑๐๐ ตารางเมตร	ฉบับละ	๗๕๐
ค. ใช้พื้นที่ตั้งแต่ ๑๐๑ ตารางเมตรขึ้นไป	ฉบับละ	๑,๐๐๐
๙.๑๐ การประกอบกิจการเล่นสเกต หรือโรลเลอร์เบลต หรือการเล่นอื่นๆ ใน ทำนองเดียวกัน		
ก. ใช้พื้นที่ไม่เกิน ๕๐ ตารางเมตร	ฉบับละ	๕๐๐
ข. ใช้พื้นที่ตั้งแต่ ๕๐-๑๐๐ ตารางเมตร	ฉบับละ	๗๕๐
ค. ใช้พื้นที่ตั้งแต่ ๑๐๑ ตารางเมตรขึ้นไป	ฉบับละ	๑,๐๐๐
๙.๑๑ การประกอบกิจการเสริมสวย หรือแต่งผม เว้นแต่กิจการ ที่อยู่ในบังคับ		
ตามกฎหมายว่าด้วยการประกอบวิชาชีพเวชกรรม		
ก. ห้องธรรมดา		
ก. ใช้เก้าอี้ต่ำกว่า ๒ ตัว	ฉบับละ	๑๐๐
ข. ใช้เก้าอี้ตั้งแต่ ๓ -๕ ตัว	ฉบับละ	๒๐๐
ค. ใช้เก้าอี้ตั้งแต่ ๖ ตัวขึ้นไป	ฉบับละ	๓๐๐
ข. ห้องพัสดุ		
ก. ใช้เก้าอี้ต่ำกว่า ๒ ตัว	ฉบับละ	๒๐๐
ข. ใช้เก้าอี้ตั้งแต่ ๓ -๕ ตัว	ฉบับละ	๓๐๐
ค. ใช้เก้าอี้ตั้งแต่ ๖ ตัวขึ้นไป	ฉบับละ	๕๐๐

ลำดับ ที่	ประเภทกิจการ		อัตรา ค่าธรรมเนียม บาท/ปี
	ค.ห้องปรับอากาศ		
	ก.ใช้แก้อีต่ำกว่า ๒ ตัว	ฉบับละ	๓๐๐
	ข.ใช้แก้อีตั้งแต่ ๓ -๕ ตัว	ฉบับละ	๕๐๐
	ค. ใช้แก้อีตั้งแต่ ๖ ตัวขึ้นไป	ฉบับละ	๘๐๐
	๙.๑๒ การประกอบกิจการสถานที่ออกกำลังกาย		
	ก. ใช้พื้นที่ไม่เกิน ๕๐ ตารางเมตร	ฉบับละ	๕๐๐
	ข. ใช้พื้นที่ตั้งแต่ ๕๐-๑๐๐ ตารางเมตร	ฉบับละ	๗๕๐
	ค. ใช้พื้นที่ตั้งแต่ ๑๐๑ ตารางเมตรขึ้นไป	ฉบับละ	๑,๐๐๐
	๙.๑๓ การประกอบกิจการให้บริการควบคุม น้ำหนัก		
	ก. ใช้พื้นที่ไม่เกิน ๕๐ ตารางเมตร	ฉบับละ	๕๐๐
	ข. ใช้พื้นที่ตั้งแต่ ๕๐-๑๐๐ ตารางเมตร	ฉบับละ	๗๕๐
	ค. ใช้พื้นที่ตั้งแต่ ๑๐๑ ตารางเมตรขึ้นไป	ฉบับละ	๑,๐๐๐
	๙.๑๔ การประกอบกิจการสวนสนุก โบว์ลิ่ง หรือตู้ เกม		
	ก. ใช้พื้นที่ไม่เกิน ๑๐ ตารางเมตร	ฉบับละ	๕๐๐
	ข. ใช้พื้นที่ตั้งแต่ ๑๑-๒๐ ตารางเมตร	ฉบับละ	๗๕๐
	ค. ใช้พื้นที่ตั้งแต่ ๒๑ ตารางเมตรขึ้นไป	ฉบับละ	๑,๐๐๐

	๙.๑๕ การประกอบกิจการให้บริการคอมพิวเตอร์		
	ก. ใช้พื้นที่ไม่เกิน ๑๐ ตารางเมตร	ฉบับละ	๕๐๐
	ข. ใช้พื้นที่ตั้งแต่ ๑๑-๒๐ ตารางเมตร	ฉบับละ	๗๕๐
	ค. ใช้พื้นที่ตั้งแต่ ๒๑ ตารางเมตรขึ้นไป	ฉบับละ	๑,๐๐๐
	๙.๑๖ การประกอบกิจการสนามกอล์ฟหรือสนามฝึกกอล์ฟ		
	ก. ใช้พื้นที่ไม่เกิน ๕๐ ตารางเมตร	ฉบับละ	๕๐๐
	ข. ใช้พื้นที่ตั้งแต่ ๕๐-๑๐๐ ตารางเมตร	ฉบับละ	๗๕๐
	ค. ใช้พื้นที่ตั้งแต่ ๑๐๑ ตารางเมตรขึ้นไป	ฉบับละ	๑,๐๐๐
	๙.๑๗ การประกอบกิจการห้องปฏิบัติการทางการแพทย์ การสาธารณสุข วิทยาศาสตร์ หรือสิ่งแวดล้อม		
	ฉบับละ	ฉบับละ	๑,๐๐๐
	๙.๑๘ การประกอบกิจการสักผิวหนัง หรือเจาะ ส่วนหนึ่งส่วนใดของร่างกาย	ฉบับละ	๑,๐๐๐
	๙.๑๙ การประกอบกิจการให้บริการเลี้ยงและดูแล เด็กที่บ้านของผู้รับบริการ	ฉบับละ	๑,๐๐๐
	๙.๒๐ การประกอบกิจการให้บริการดูแลผู้สูงอายุที่ บ้านของผู้รับบริการ	ฉบับละ	๑,๐๐๐

ลำดับ ที่	ประเภทกิจการ		อัตรา ค่าธรรมเนียม บาท/ปี
	11. กิจการที่เกี่ยวกับหิน ดิน ทราย ซีเมนต์ หรือวัตถุ คล้ายคลึง		
	11.1 การผลิตภาชนะดินเผา หรือผลิตภัณฑ์ดินเผา		
	ก. ใช้พื้นที่ไม่เกิน 20 ตารางเมตร	ฉบับละ	500
	ข. ใช้พื้นที่ตั้งแต่ 20-50 ตารางเมตร	ฉบับละ	750
	ค. ใช้พื้นที่ตั้งแต่ 51 ตารางเมตรขึ้นไป	ฉบับละ	1,000
	11.2 การระเบิด ไม้ บด หรือย่อยหิน ด้วยเครื่องจักร		
	ก. ใช้เครื่องจักรต่ำกว่า 5 แรงม้า	ฉบับละ	1,000
	ข. โดยใช้เครื่องจักรตั้งแต่ 5-10 แรงม้า	ฉบับละ	2,000
	ค. โดยใช้เครื่องจักรตั้งแต่ 11 แรงม้าขึ้นไป	ฉบับละ	3,000
	11.3 การผลิตสิ่งของ เครื่องใช้หรือผลิตภัณฑ์อื่นๆ ด้วย ซีเมนต์ หรือวัตถุที่คล้ายคลึง	ฉบับละ	1000
	11.4 การสะสม ผสมซีเมนต์ หิน ดิน ทราย วัสดุก่อสร้าง รวมทั้งการขุด ดัก		
	ขุด ไม้ บด หรือย่อย ด้วยเครื่องจักร ยกเว้นกิจการที่ได้รับ อนุญาตใน ข้อ 11.2	ฉบับละ	500
	ก. ใช้พื้นที่ไม่เกิน 1,600 ตารางเมตร	ฉบับละ	1,000
	ข. ใช้พื้นที่ตั้งแต่ 1,600-3,200 ตารางเมตร	ฉบับละ	2,500
	ค. ใช้พื้นที่ตั้งแต่ 3,201 ตารางเมตรขึ้นไป		
	11.5 การเจียรไนเพชร พลอย หิน กระจก หรือวัตถุที่ คล้ายคลึง		

ก.ใช้เครื่องจักรต่ำกว่า 2 แรงม้า	ฉบับละ	200
ข.โดยใช้เครื่องจักรตั้งแต่ 2-5 แรงม้า	ฉบับละ	300
ค.โดยใช้เครื่องจักรตั้งแต่ 6 แรงม้าขึ้นไป	ฉบับละ	500
11.6 การเลื่อย ตัด หรือประดิษฐ์หินเป็นสิงของ เครื่องใช้ หรือผลิตภัณฑ์ต่างๆ	ฉบับละ	200
ก.ใช้เครื่องจักรต่ำกว่า 2 แรงม้า	ฉบับละ	500
ข.โดยใช้เครื่องจักรตั้งแต่ 2-5 แรงม้า	ฉบับละ	1,000
ค.โดยใช้เครื่องจักรตั้งแต่ 6 แรงม้าขึ้นไป	ฉบับละ	1000
11.7 การผลิตซอลล์ก ปูนปลาสเตอร์ ปูนขาว ดินสอพอง หรือการเผาหินปูน	ฉบับละ	1000
11.8 การผลิต ผลิตภัณฑ์ต่างๆ ที่มีแร่ใยหินเป็นส่วนประกอบหรือส่วนผสม	ฉบับละ	1000
11.9 การผลิตกระจก หรือผลิตภัณฑ์แก้ว	ฉบับละ	1,000

ลำดับที่	ประเภทกิจการ		อัตราค่าธรรมเนียม บาท/ปี
	12.7 การไม่ สะสม หรือบดขี้	ฉบับละ	500
	12.8 การผลิตสี หรือน้ำมันผสมสี	ฉบับละ	1,000
	12.9 การผลิต การล้างฟิล์ม รูปถ่าย หรือฟิล์มภาพยนตร์		
	ก.การผลิต	ฉบับละ	500
	ข.การล้างฟิล์มรูปถ่าย	ฉบับละ	200
	ข.การล้างฟิล์มภาพยนตร์	ฉบับละ	500
	12.10 การเคลือบ การชุบ วัตถุด้วย พลาสติก เซลลูลอยด์ เบเกอร์ไลท์ หรือ วัตถุที่คล้ายคลึง		
	ก. ใช้พื้นที่ต่ำกว่า 5 ตารางเมตร	ฉบับละ	500
	ข. ใช้พื้นที่ตั้งแต่ 10-20 ตารางเมตรขึ้นไป	ฉบับละ	1,000
	12.11 การผลิตพลาสติก เซลลูลอยด์ เบ เกอร์ไลท์ หรือวัตถุที่คล้ายคลึง		
	ก. ใช้พื้นที่ต่ำกว่า 5 ตารางเมตร	ฉบับละ	500
	ข. ใช้พื้นที่ตั้งแต่ 5 ตารางเมตรขึ้นไป	ฉบับละ	1,000
	12.12 การผลิต หรือบรรจุ สารเคมี ดับเพลิง	ฉบับละ	2,000
	12.13 การผลิตน้ำแข็งแห้ง	ฉบับละ	1,000
	12.14 การผลิต สะสม ขนส่งดอกไม้ เพลิง หรือสารเคมีอันเป็นส่วนประกอบ		

ในการผลิตดอกไม้เพลิง		
ก. ใช้พื้นที่ไม่เกิน 5 ตารางเมตร	ฉบับละ	500
ข. ใช้พื้นที่ตั้งแต่ 5-10 ตารางเมตร	ฉบับละ	1,000
ค. ใช้พื้นที่ตั้งแต่ 11 ตารางเมตรขึ้นไป	ฉบับละ	1,500
12.15 การผลิตแชลแล็คหรือสารเคลือบเงา	ฉบับละ	1,000
12.16 การผลิต สะสม บรรจุ ขนส่งสารกำจัดศัตรูพืชหรือพาหะนำโรค		
ก. ใช้พื้นที่ไม่เกิน 5 ตารางเมตร	ฉบับละ	500
ข. ใช้พื้นที่ตั้งแต่ 5-10 ตารางเมตร	ฉบับละ	1,000
ค. ใช้พื้นที่ตั้งแต่ 11 ตารางเมตรขึ้นไป	ฉบับละ	1,500
12.17 การผลิต สะสม หรือบรรจุภาว		
ก. ใช้พื้นที่ไม่เกิน 5 ตารางเมตร	ฉบับละ	500
ข. ใช้พื้นที่ตั้งแต่ 5-10 ตารางเมตร	ฉบับละ	1,000
ค. ใช้พื้นที่ตั้งแต่ 11 ตารางเมตรขึ้นไป	ฉบับละ	1,500

ลำดับ ที่	ประเภทกิจการ		อัตรา ค่าธรรมเนียม บาท/ปี
	13. กิจกรรมอื่นๆ		
	13.1 การพิมพ์หนังสือ หรือสิ่งพิมพ์อื่น ที่มีลักษณะเดียวกัน ด้วยเครื่องจักร		
	ก. ใช้เครื่องจักรต่ำกว่า 2 แรงม้า	ฉบับละ	500
	ข. โดยใช้เครื่องจักรตั้งแต่ 2-5 แรงม้าขึ้นไป	ฉบับละ	1,000
	ข. โดยใช้เครื่องจักรตั้งแต่ 6 แรงม้าขึ้นไป	ฉบับละ	1,500
	13.2 การผลิต การซ่อมเครื่องอิเล็กทรอนิกส์ เครื่องไฟฟ้า อุปกรณ์ อิเล็กทรอนิกส์ หรืออุปกรณ์ไฟฟ้า	ฉบับละ	500
	13.3 การผลิตเทียน เทียนไข หรือวัตถุที่คล้ายคลึง		
	ก. ใช้พื้นที่ไม่เกิน 10 ตารางเมตร	ฉบับละ	500
	ข. ใช้พื้นที่ตั้งแต่ 10-50 ตารางเมตร	ฉบับละ	1000
	ค. ใช้พื้นที่ตั้งแต่ 51 ตารางเมตรขึ้นไป	ฉบับละ	1,500
	13.4 การพิมพ์แบบ พิมพ์เขียว หรือถ่ายเอกสาร		
	ก. ใช้เครื่องจักรต่ำกว่า 2 แรงม้า	ฉบับละ	100
	ข. โดยใช้เครื่องจักรตั้งแต่ 2-5 แรงม้าขึ้นไป	ฉบับละ	300
	ข. โดยใช้เครื่องจักรตั้งแต่ 6 แรงม้าขึ้นไป	ฉบับละ	500
	13.5 การสะสมวัตถุหรือสิ่งของที่ชำรุดใช้แล้วหรือเหลือใช้		
	ก. ใช้พื้นที่ไม่เกิน 10 ตารางเมตร	ฉบับละ	300

ข. ใช้พื้นที่ตั้งแต่ 10-50 ตารางเมตร	ฉบับละ		500
ค. ใช้พื้นที่ตั้งแต่ 51 ตารางเมตรขึ้นไป	ฉบับละ		1,000
13.6 ประกอบกิจการโกดังสินค้า			
ก. ใช้พื้นที่ต่ำกว่า 20 ตารางเมตร	ฉบับละ		300
ข. ใช้พื้นที่ตั้งแต่ 20-50 ตารางเมตร	ฉบับละ		500
ค. ใช้พื้นที่ตั้งแต่ 51 ตารางเมตรขึ้นไป	ฉบับละ		1,000
13.7 การล้างขวด ภาชนะหรือบรรจุภัณฑ์ที่ใช้แล้วเพื่อนำไปใช้ใหม่หรือแปรรูปเป็นผลิตภัณฑ์ใหม่			
ก. ใช้พื้นที่ไม่เกิน 10 ตารางเมตร	ฉบับละ		200
ข. ใช้พื้นที่ตั้งแต่ 10-30 ตารางเมตร	ฉบับละ		300
ค. ใช้พื้นที่ตั้งแต่ 31 ตารางเมตรขึ้นไป	ฉบับละ		500
13.8 การพิมพ์ เขียน พ่นสี หรือวิธีอื่นใดลงบนวัตถุที่มีชื่อเสียง			
ก. ใช้พื้นที่ไม่เกิน 5 ตารางเมตร	ฉบับละ		200
ข. ใช้พื้นที่ตั้งแต่ 5-10 ตารางเมตร	ฉบับละ		300
ค. ใช้พื้นที่ตั้งแต่ 11 ตารางเมตรขึ้นไป	ฉบับละ		500
13.9 การประกอบกิจการทำเทียบเรือประมง สะพานปลาหรือแพปลา			
ก. ใช้พื้นที่ต่ำกว่า 20 ตารางเมตร	ฉบับละ	ฉบับละ	300
ข. ใช้พื้นที่ตั้งแต่ 20-50 ตารางเมตร	ฉบับละ	ฉบับละ	500

ค. ใช้พื้นที่ตั้งแต่ 51 ตารางเมตรขึ้นไป	ฉบับละ	ฉบับละ	1,000
13.10 การบรรจุหีบห่อสินค้าโดยใช้เครื่องจักร			
ก. ใช้เครื่องจักรต่ำกว่า 2 แรงม้า		ฉบับละ	200
ข. โดยใช้เครื่องจักรตั้งแต่ 2-5 แรงม้าขึ้นไป		ฉบับละ	300
ข. โดยใช้เครื่องจักรตั้งแต่ 6 แรงม้าขึ้นไป		ฉบับละ	500
13.11 การให้บริการควบคุมป้องกันและกำจัดแมลง หรือ สัตว์พาหะนำโรค		ฉบับละ	500
13.12 การผลิตสิ่งของ เครื่องใช้ หรือผลิตภัณฑ์จากยาง			
ก. โดยไม่ใช้เครื่องจักร		ฉบับละ	500
ข. ใช้เครื่องจักรต่ำกว่า 2 แรงม้า		ฉบับละ	1,000
ค. โดยใช้เครื่องจักรตั้งแต่ 2 แรงม้าขึ้นไป		ฉบับละ	1,500
13.13 การผลิต สะสม หรือขนส่งไปโอดีเซลและเอทานอล			
ก. ใช้พื้นที่ไม่เกิน 50 ตารางเมตร		ฉบับละ	200
ข. ใช้พื้นที่ 50-100 ตารางเมตร		ฉบับละ	500
ค. ใช้พื้นที่ 101 ตารางเมตรขึ้นไป		ฉบับละ	1,000

การจัดเก็บค่าใบอนุญาตรับทำการเก็บ ขน สิ่งปฏิกูล

อัตราค่าธรรมเนียมการรับทำการเก็บ ขน สิ่งปฏิกูล

ลำดับที่	ประเภท	อัตราค่าธรรมเนียม (บาท)
๑	อัตราค่าธรรมเนียมในการออกใบอนุญาตประกอบกิจการรับทำการเก็บ ขน หรือกำจัดสิ่งปฏิกูลโดยทำเป็นธุรกิจ หรือโดยรับ ประโยชน์ตอบแทนด้วยการคิดค่าบริการ	๕,๐๐๐
๒		๓๐
๑) รับทำการเก็บ ขน หรือกำจัดสิ่งปฏิกูล ฅบับละ อัตราค่าเก็บขนสิ่งปฏิกูล ค่าเก็บและขนออกจากระหรือสิ่งปฏิกูลครั้งหนึ่งๆ		๓๕
๑) บ่อสิ่งปฏิกูล ขนาดเส้นผ่าศูนย์กลาง ๘๐ ซม. ท่อนละ		๒๕
๒) บ่อสิ่งปฏิกูล ขนาดเส้นผ่าศูนย์กลาง จจ ซม. ท่อนละ		๑๕๐
๓) บ่อน้ำทิ้ง ท่อนละ		
๔) บ่ออื่นๆ เช่น บ่อใช้อัฐก่อ ให้เป็นข้อตกลงระหว่างผู้ให้บริการ กับผู้ให้บริการ แต่ไม่เกินอัตราลูกบาศก์เมตรละ		

การจัดเก็บค่าธรรมเนียมการจัดตั้งสถานที่จำหน่ายและสถานที่สะสมอาหาร

อัตราการจัดเก็บค่าธรรมเนียมการจัดเก็บค่าธรรมเนียมการจัดตั้งสถานที่จำหน่ายและสถานที่สะสมอาหาร

ลำดับที่	รายการ	ค่าธรรมเนียม
๑	อัตราค่าธรรมเนียมในการออกหนังสือรับรองการแจ้ง การจัดตั้งสถานที่	๑๐๐
๒	จำหน่ายอาหารหรือสะสมอาหารในอาคารหรือพื้นที่ใด ซึ่งที่ไม่เกินสอง ร้อย	๑๕๐
๓	ตารางเมตร และมีใช้เป็นการขายของในตลาด พื้นที่ประกอบการไม่เกิน ๑๐	๒๐๐
๔	ตารางเมตร	๒๕๐
๕	พื้นที่ประกอบการเกิน ๑๐ ตารางเมตร แต่ไม่เกิน ๒๕ ตารางเมตร	๔๐๐
	พื้นที่ประกอบการเกิน ๒๕ ตารางเมตร แต่ไม่เกิน ๕๐ ตารางเมตร	
	พื้นที่ประกอบการเกิน ๕๐ ตารางเมตร แต่ไม่เกิน ๑๐๐ ตารางเมตร	
	พื้นที่ประกอบการเกิน ๑๐๐ ตารางเมตร แต่ไม่เกิน ๒๐๐ ตารางเมตร	

"ค่าปรับ

- ผู้ขออนุญาตจัดตั้งสถานที่จำหน่ายและสถานที่สะสมอาหาร ไม่ชำระค่าธรรมเนียมภายในกำหนดเวลา"

ให้ชำระเงินเพิ่มอีกร้อยละ ๒๐ ของจำนวนค่าธรรมเนียมที่ค้างชำระ

กาจดทะเบียนพาณิชย์

"ผู้มีหน้าที่จดทะเบียนพาณิชย์

ผู้มีหน้าที่จดทะเบียนพาณิชย์ คือ บุคคลธรรมดา คนเดียวหรือหลายคน (ห้างหุ้นส่วนสามัญ) หรือนิติ บุคคล รวมทั้งนิติบุคคลที่ตั้งขึ้นตามกฎหมายต่างประเทศที่มาตั้งสำนักงานสาขาในประเทศไทย ซึ่งประกอบกิจการ ค้าอันเป็นพาณิชย์กิจตามที่กระทรวงพาณิชย์กำหนด

กำหนดระยะเวลาการจดทะเบียนพาณิชย์

ผู้ประกอบการค้าต้องยื่นจดทะเบียนภายใน ๓๐ วัน นับตั้งแต่วันที่เริ่มประกอบกิจการค้า หรือวันที่มี การเปลี่ยนแปลงรายการจดทะเบียนหรือวันเลิกประกอบกิจการค้า

การจดทะเบียนพาณิชย์ มี ๓ ประเภท ได้แก่

๑. จดทะเบียนพาณิชย์ (จัดตั้งใหม่)
๒. จดทะเบียนแก้ไขเปลี่ยนแปลงรายการทะเบียนพาณิชย์
๓. จดทะเบียนเลิกประกอบพาณิชย์กิจ

อัตราค่าธรรมเนียมการจดทะเบียนพาณิชย์

การขอดำเนินการตาม พ.ร.บ. ทะเบียนพาณิชย์ฯ จะต้องเสียค่าธรรมเนียมตามประเภทของการ ดำเนินการ ดังต่อไปนี้

๑. จดทะเบียนพาณิชย์ตั้งใหม่ ๕๐ บาท
๒. จดทะเบียนเปลี่ยนแปลงรายการจดทะเบียน ครั้งละ ๒๐ บาท
๓. จดทะเบียนเลิกประกอบพาณิชย์กิจ ๒๐ บาท
๔. ขอให้ออกใบแทนใบทะเบียนพาณิชย์ ฉบับละ ๓๐ บาท
๕. ขอตรวจเอกสารของผู้ประกอบพาณิชย์รายหนึ่ง ครั้งละ ๒๐ บาท
๖. ขอให้เจ้าหน้าที่คัดสำเนาและรับรองสำเนาเอกสารของผู้ประกอบพาณิชย์ ฉบับละ ๓๐ บาท (หนึ่งคำขอคิด เป็นหนึ่งฉบับ)"