

# คู่มือการประเมิน ITA

การประเมินคุณธรรมและความโปร่งใส  
ในการดำเนินงานของหน่วยงานภาครัฐ

ประจำปีงบประมาณ 2565



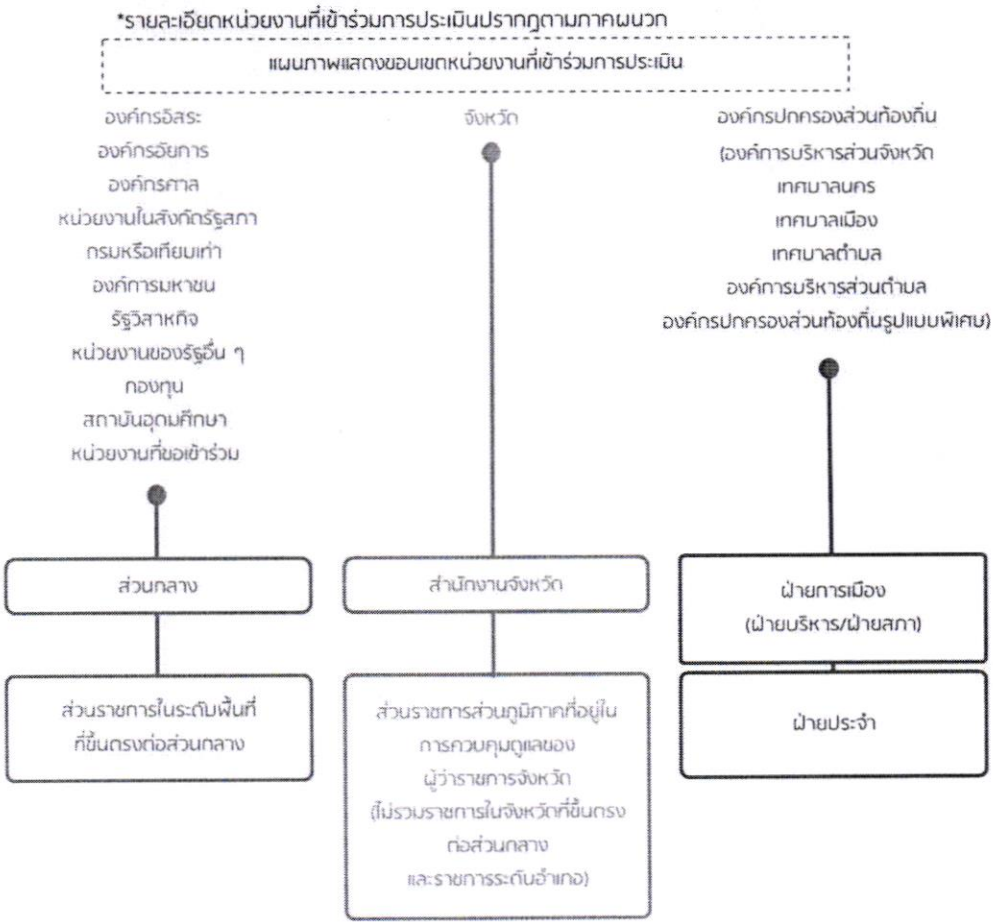
องค์การบริหารส่วนตำบลนาสว่าง  
อำเภอเดชอุดม จังหวัดอุบลราชธานี

**ขอบเขตหน่วยงานที่เข้าร่วมการประเมิน**

จังหวัด มีขอบเขตของหน่วยงานโดยเป็นการประเมินในภาพรวมของการบริหารราชการส่วนภูมิภาค ซึ่งมีขอบเขตการประเมินครอบคลุมเฉพาะกลไกการบริหารราชการระดับจังหวัด ประกอบด้วย สำนักงานจังหวัด และส่วนราชการส่วนภูมิภาคที่อยู่ในการควบคุมดูแลของผู้ว่าราชการจังหวัด (ไม่รวมราชการในจังหวัดที่ขึ้นตรงต่อส่วนกลาง และราชการระดับอำเภอ สังกัดกระทรวงมหาดไทย)

องค์กรปกครองส่วนท้องถิ่น มีขอบเขตของหน่วยงานโดยเป็นการประเมินในภาพรวมของการบริหารราชการส่วนท้องถิ่น ซึ่งมีขอบเขตการประเมินครอบคลุมการบริหารราชการขององค์กรปกครองส่วนท้องถิ่น ทั้งข้าราชการการเมืองฝ่ายบริหาร ข้าราชการการเมืองฝ่ายสภา และฝ่ายประจำขององค์กรปกครองส่วนท้องถิ่น

องค์กรอิสระ: องค์กรอัยการ ศาล หน่วยงานในสังกัดรัฐสภา กรมหรือเทียบเท่า องค์การมหาชน รัฐวิสาหกิจ หน่วยงานของรัฐอื่น ๆ กองทุน สถาบันอุดมศึกษา หน่วยงานของรัฐที่ขอเข้าร่วม มีขอบเขตของหน่วยงานโดยเป็นการประเมินในภาพรวมของหน่วยงาน ซึ่งมีขอบเขตการประเมินครอบคลุมการบริหารราชการของหน่วยงาน ประกอบด้วย ส่วนกลางของหน่วยงาน และส่วนราชการในระดับพื้นที่ที่ขึ้นตรงต่อส่วนกลางของหน่วยงาน



## รายละเอียดการประเมิน

“การประเมินคุณธรรมและความโปร่งใสในการดำเนินงานของหน่วยงานภาครัฐ (Integrity and Transparency Assessment: ITA) ประจำปีงบประมาณ พ.ศ. 2562” สำนักงาน ป.ป.ช. ได้มีการศึกษาค้นคว้าเกี่ยวกับรูปแบบการประเมินให้มีประสิทธิภาพมากยิ่งขึ้น ประกอบกับ สำนักงาน ป.ป.ช. ได้พัฒนา “ระบบเทคโนโลยีสารสนเทศรองรับการประเมินคุณธรรมและความโปร่งใสในการดำเนินงานของหน่วยงานภาครัฐ (Integrity and Transparency Assessment System: ITAS)” เพื่อเป็นศูนย์กลางในการเก็บรวบรวมข้อมูลที่ทันสมัย สามารถบริหารจัดการข้อมูลได้อย่างมีประสิทธิภาพ ซึ่งจะช่วยให้การดำเนินการประเมินสามารถทำได้อย่างรวดเร็วและเป็นมาตรฐานเดียวกันทั่วประเทศ อีกทั้งยังสามารถกำกับติดตามการประเมินได้อย่างทันสถานการณ์ รวมไปถึงสามารถวิเคราะห์และประมวลผลการประเมินได้อย่างอัตโนมัติ ตลอดจนต่อการนำข้อมูลไปสู่การปรับปรุงหน่วยงานที่รับการประเมิน และการวางแผนในการป้องกันการทุจริตต่อไปได้อย่างมีประสิทธิภาพ โดยมีรายละเอียดการประเมิน ดังนี้

## ประชากร กลุ่มตัวอย่าง และการเก็บรวบรวมข้อมูล

### • ผู้มีส่วนได้ส่วนเสียภายใน

ผู้มีส่วนได้ส่วนเสียภายใน หมายถึง บุคลากรในหน่วยงาน ตั้งแต่ระดับผู้บริหาร ผู้อำนวยการ/หัวหน้าข้าราชการ/พนักงาน ไปจนถึงลูกจ้าง/พนักงานจ้าง ที่ทำงานให้กับหน่วยงานมาเป็นระยะเวลาไม่น้อยกว่า 1 ปี

การกำหนดขนาดกลุ่มตัวอย่างขั้นต่ำ จำนวนร้อยละ 10 ของจำนวนผู้มีส่วนได้ส่วนเสียภายใน แต่ละต้อง มีจำนวนไม่น้อยกว่า 30 ตัวอย่าง กรณีหน่วยงานมีผู้มีส่วนได้ส่วนเสียภายในจำนวนน้อย (น้อยกว่า 30 คน) ให้เก็บข้อมูลจากผู้มีส่วนได้ส่วนเสียภายในทั้งหมด ส่วนกรณีหน่วยงานมีผู้มีส่วนได้ส่วนเสียภายในจำนวนมาก (มากกว่า 1,000 คน) ให้เก็บข้อมูลจากผู้มีส่วนได้ส่วนเสียภายในจำนวนไม่น้อยกว่า 100 ตัวอย่าง

#### การรวบรวมข้อมูล

- หน่วยงานระบุจำนวนของผู้มีส่วนได้ส่วนเสียภายใน ลงในระบบ ITAS เพื่อให้ระบบสามารถกำหนดขนาดกลุ่มตัวอย่างขั้นต่ำของหน่วยงาน
- หน่วยงานเผยแพร่และประชาสัมพันธ์ช่องทางการตอบแบบสำรวจ IT แต่ผู้มีส่วนได้ส่วนเสียภายใน ทั้งนี้ หน่วยงานควรคำนึงถึงการเผยแพร่ช่องทางการเข้าตอบให้ทั่วถึงและส่งเสริมให้มีการกระจายตัวของผู้มีส่วนได้ส่วนเสียภายในที่ครอบคลุมทุกส่วนงานและทุกระดับ
- ผู้มีส่วนได้ส่วนเสียภายใน เข้ามาตอบแบบสำรวจ IT ด้วยตนเองทางระบบ ITAS ทั้งนี้ หน่วยงานจะต้องกำกับติดตามและส่งเสริมให้มีการตอบไม่น้อยกว่าจำนวนกลุ่มตัวอย่างขั้นต่ำ หรือตามที่สำนักงาน ป.ป.ช. กำหนด

รายละเอียดการดำเนินการเพื่อรวบรวมข้อมูลตามหัวข้อ “ขั้นตอนการประเมิน”

### • ผู้มีส่วนได้ส่วนเสียภายนอก

ผู้มีส่วนได้ส่วนเสียภายนอก หมายถึง บุคคล นิติบุคคล บริษัทเอกชน หรือหน่วยงานของรัฐอื่นที่มา รับบริการหรือมาติดต่อตามภารกิจของหน่วยงานในงบประมาณ พ.ศ. 2562

การกำหนดขนาดกลุ่มตัวอย่างขั้นต่ำ จำนวนร้อยละ 10 ของจำนวนผู้มีส่วนได้ส่วนเสียภายนอก แต่ละต้องมีจำนวนไม่น้อยกว่า 30 ตัวอย่าง กรณีหน่วยงานมีผู้มีส่วนได้ส่วนเสียภายนอกจำนวนน้อย (น้อยกว่า 30 คน) ให้เก็บข้อมูลจากผู้มีส่วนได้ส่วนเสียภายนอกทั้งหมด ส่วนกรณีหน่วยงานมีผู้มีส่วนได้ส่วนเสียภายนอกจำนวนมาก (มากกว่า 1,000 คน) ให้เก็บข้อมูลจากผู้มีส่วนได้ส่วนเสียภายนอกจำนวนไม่น้อยกว่า 100 ตัวอย่าง

#### การรวบรวมข้อมูล

- หน่วยงานระบุจำนวนประมาณการจำนวนผู้มีส่วนได้ส่วนเสียภายนอก ลงในระบบ ITAS เพื่อให้ระบบสามารถกำหนดขนาดกลุ่มตัวอย่างขั้นต่ำของหน่วยงาน จากนั้น หน่วยงานกรอกรายชื่อผู้มีส่วนได้ส่วนเสียภายนอกของหน่วยงานตามแบบฟอร์มที่กำหนดในระบบ ITAS ทั้งนี้ หน่วยงานควรคำนึงถึงข้อมูลผู้มีส่วนได้ส่วนเสียภายนอก ที่สอดคล้องและครอบคลุมตามบทบาทหน้าที่และการกิจตามกฎหมายของหน่วยงาน
- ผู้รับจ้างประเมินจัดเก็บรวบรวมข้อมูลตามแบบสำรวจ EIT จากผู้มีส่วนได้ส่วนเสียภายนอก ตามฐานข้อมูลบัญชีรายชื่อผู้มีส่วนได้ส่วนเสียภายนอก โดยผู้รับจ้างประเมินอาจมีการขอข้อมูลเพิ่มเติมหรือขออนุญาตเก็บข้อมูลภาคสนามจากหน่วยงานที่เข้าร่วมการประเมิน หรือเก็บข้อมูลจากแหล่งข้อมูลที่สำคัญงาน ป.ป.ช. กำหนด จากนั้น ทำการบันทึกข้อมูลในระบบ ITAS ทั้งนี้ ผู้รับจ้างประเมินจะมีความรู้และวิเคราะห์ข้อมูลเพื่อให้สามารถเก็บรวบรวมข้อมูลที่มีคุณภาพและมีลักษณะความเป็นตัวแทนที่ดีทางวิชาการและทางสถิติ รวมทั้งมีข้อมูลการตอบไม่น้อยกว่าจำนวนกลุ่มตัวอย่างขั้นต่ำหรือตามที่สำนักงาน ป.ป.ช. กำหนด
- หน่วยงานจะมีการประชาสัมพันธ์ช่องทางการตอบแบบสำรวจ EIT เพื่อเปิดโอกาสให้ผู้มีส่วนได้ส่วนเสียภายนอกเข้ามาตอบแบบสำรวจ EIT ได้ด้วยตนเองในระบบ ITAS อีกช่องทางหนึ่ง รายละเอียดการดำเนินการเพื่อรวบรวมข้อมูลตามหัวข้อ “ขั้นตอนการประเมิน”

#### • หน่วยงาน

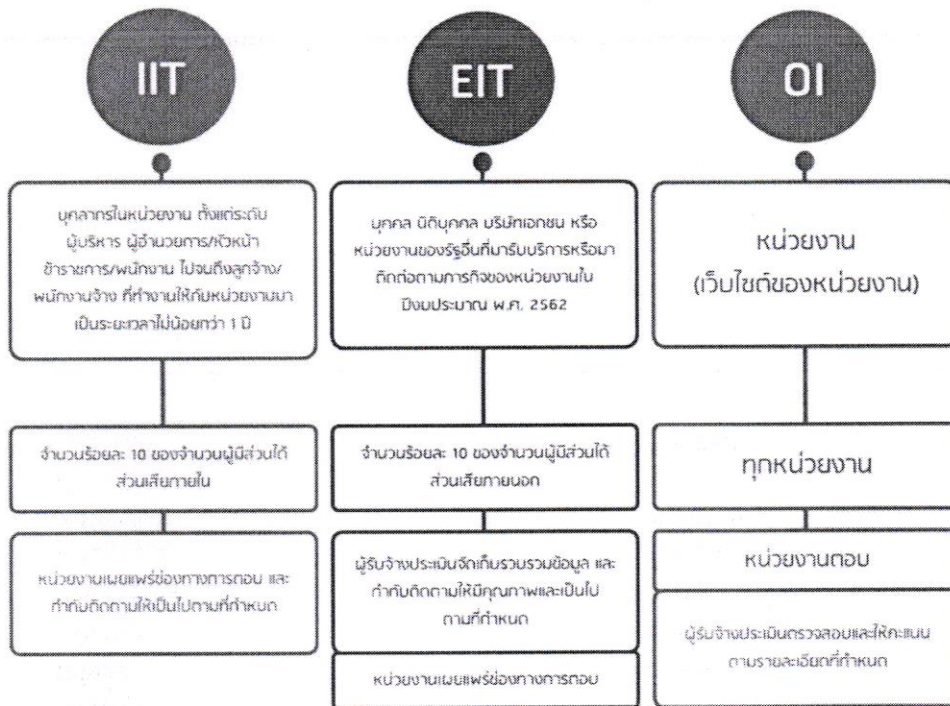
หน่วยงาน หมายถึง หน่วยงานภาครัฐที่เป็นกลุ่มเป้าหมายในการประเมิน

#### การรวบรวมข้อมูล

- หน่วยงานตอบแบบสำรวจ OIT ลงในระบบ ITAS
- ผู้รับจ้างประเมินจะตรวจสอบข้อมูลตามแบบ OIT โดยตรวจสอบการเผยแพร่ข้อมูลบนเว็บไซต์ของหน่วยงานจากคำตอบของหน่วยงานที่เข้าร่วมการประเมิน ตามเกณฑ์การประเมินที่สำคัญงาน ป.ป.ช. กำหนด จากนั้น ทำการให้คะแนนและให้ความเห็นตามแบบสำรวจ OIT และบันทึกข้อมูลในระบบ ITAS ทั้งนี้ กรณีที่คำตอบของหน่วยงานไม่ชัดเจนจนไม่สามารถให้คะแนนได้หรือกรณีมีข้อสงสัย ผู้รับจ้างประเมินอาจมีการประสานงานเพื่อสอบถามข้อมูลเพิ่มเติมจากหน่วยงานที่เข้าร่วมการประเมินประกอบการพิจารณา

รายละเอียดการดำเนินการเพื่อรวบรวมข้อมูลตามหัวข้อ “ขั้นตอนการประเมิน”

แผนภาพแสดงประชากร กลุ่มตัวอย่าง และการเก็บรวบรวมข้อมูล



รายละเอียดตามหัวข้อ “ประชากร กลุ่มตัวอย่าง และการเก็บรวบรวมข้อมูล”

### เครื่องมือการประเมิน

- แบบวัดการรับรู้ของผู้มีส่วนได้ส่วนเสียภายใน (Internal Integrity and Transparency Assessment: IIT)**  
 มีวัตถุประสงค์เพื่อประเมินระดับการรับรู้ของผู้มีส่วนได้ส่วนเสียภายในที่มีต่อหน่วยงานตนเอง ประกอบด้วยตัวชี้วัดการปฏิบัติหน้าที่ ตัวชี้วัดการใช้งบประมาณ ตัวชี้วัดการใช้อำนาจ ตัวชี้วัดการใช้ทรัพย์สินของราชการ และตัวชี้วัดการแก้ไขปัญหาการทุจริต
- แบบวัดการรับรู้ของผู้มีส่วนได้ส่วนเสียภายนอก (External Integrity and Transparency Assessment: EIT)**  
 มีวัตถุประสงค์เพื่อประเมินระดับการรับรู้ของผู้มีส่วนได้ส่วนเสียภายนอกที่มีต่อหน่วยงานที่ประเมิน ประกอบด้วยตัวชี้วัดคุณภาพการดำเนินงาน ตัวชี้วัดประสิทธิภาพการสื่อสาร และตัวชี้วัดการปรับปรุงระบบการทำงาน
- แบบตรวจการเปิดเผยข้อมูลสาธารณะ (Open Data Integrity and Transparency Assessment: OIT)**  
 มีวัตถุประสงค์เพื่อประเมินระดับการเปิดเผยข้อมูลต่อสาธารณะของหน่วยงานเพื่อให้ประชาชนสามารถเข้าถึงได้ ประกอบด้วยตัวชี้วัดการเปิดเผยข้อมูล และตัวชี้วัดการป้องกันการทุจริต

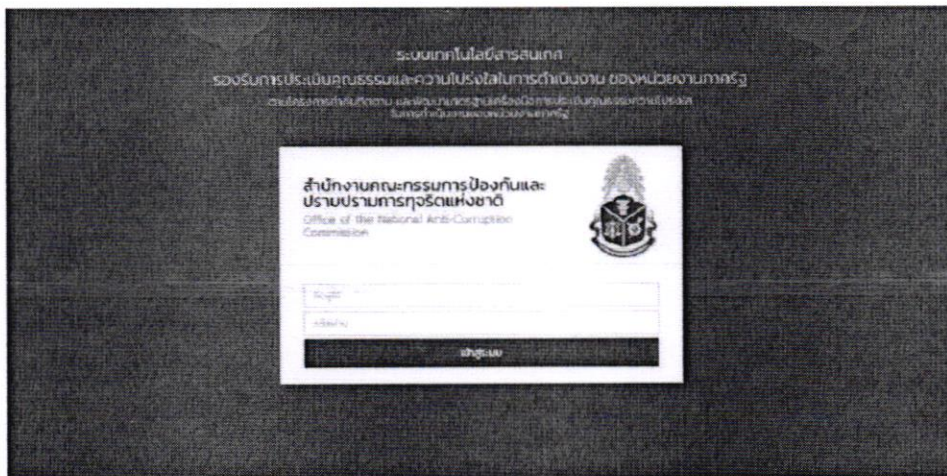
## การลงทะเบียนใช้งาน

การลงทะเบียนใช้งาน จะเริ่มต้นโดยสำนักงาน ป.ป.ช. จะสร้างชื่อผู้ใช้งาน (username) และรหัสผ่าน (password) ของหน่วยงานที่เข้าร่วมการประเมินแต่ละหน่วยงาน และจัดส่งให้หน่วยงานทางไปรษณีย์ โดยแต่ละหน่วยงานจะได้รับ 2 ชุด คือ "ผู้ดูแลระบบ" (ชื่อผู้ใช้งานจะขึ้นต้นด้วย "๑") และ "ผู้บริหาร" (ชื่อผู้ใช้งานจะขึ้นต้นด้วย "๒")

จากนั้น เมื่อหน่วยงานได้รับชื่อผู้ใช้งานและรหัสผ่านแล้ว ให้เข้าลงทะเบียนใช้งานที่เว็บไซต์ <https://itas.nacc.go.th> โดยมีขั้นตอน ดังนี้

- นำชื่อผู้ใช้งาน (username) และรหัสผ่าน (password) ที่ได้รับ กรอกในช่องที่กำหนด
- เปลี่ยนรหัสผ่าน (password) เพื่อให้เป็นรหัสผ่านของตนเองได้ตามที่ต้องการ
- กรอกข้อมูลส่วนตัว รวมถึงข้อมูลทั่วไปของหน่วยงานตามที่ระบบกำหนดให้ครบถ้วน โดยการดำเนินการในระบบ ITAS ดังนี้

ผู้ดูแลระบบ	ผู้บริหาร
>กรอกชื่อผู้ใช้งาน (username) และรหัสผ่าน (password) >เปลี่ยนรหัสผ่าน >ระบุข้อมูลส่วนบุคคล เช่น ชื่อ นามสกุล ตำแหน่ง เบอร์โทรศัพท์ e-mail และตราสัญลักษณ์หน่วยงาน	>กรอกชื่อผู้ใช้งาน (username) และรหัสผ่าน (password) >เปลี่ยนรหัสผ่าน >ระบุข้อมูลส่วนบุคคล เช่น ชื่อ นามสกุล ตำแหน่ง เบอร์โทรศัพท์ e-mail และตราสัญลักษณ์หน่วยงาน



## การนำเข้าข้อมูลในการประเมิน

### 1. ข้อมูลผู้มีส่วนได้ส่วนเสียภายใน

- การนำเข้าข้อมูล

ผู้ดูแลระบบของหน่วยงานมีหน้าที่ในการนำเข้าข้อมูล โดยใช้งานระบบ ดังนี้

- การอนุมัติ

ผู้บริหารมีหน้าที่ในการตรวจสอบข้อมูลและอนุมัติข้อมูลเพื่อส่งในระบบ โดยหากผู้บริหารตรวจสอบแล้วเห็นว่าควรมีการแก้ไข ก็สามารถส่งกลับให้ผู้ดูแลระบบของหน่วยงานแก้ไขข้อมูลและส่งขออนุมัติใหม่จนกว่าจะถูกต้องครบถ้วน โดยให้กด "ตีกลับ" หรือหากผู้บริหารได้ตรวจสอบแล้วพบว่าถูกต้องครบถ้วนแล้ว ให้กด "อนุมัติ" โดยการดำเนินการในระบบ ITAS ดังนี้

ผู้ดูแลระบบ	ผู้บริหาร
>ตั้งค่าระบบ >ข้อมูลหน่วยงาน >จำนวนผู้มีส่วนได้ส่วนเสียภายใน กรอกตัวเลขเพื่อระบุจำนวนผู้มีส่วนได้ส่วนเสียภายใน >ยื่นขออนุมัติ	>ตั้งค่าระบบ >การอนุมัติ >จำนวนผู้มีส่วนได้ส่วนเสียภายในตรวจสอบข้อมูล >ตีกลับ/อนุมัติ

02 528 4800 ต่อ 2401 4 หน้า 4/9867

ITAS
จำนวน 0-2528-4800  
บ.บ.บ. โทร 2401-2404

จำนวนผู้มีส่วนได้ส่วนเสียภายใน

จำนวนคนในระบบการป้องกันและปราบปรามการทุจริตแห่งชาติ

รหัสหน่วยงาน

จำนวนผู้มีส่วนได้ส่วนเสียภายใน

โปรดระบุชื่อตำแหน่งหน้าที่ของตำแหน่งผู้มีส่วนได้ส่วนเสียภายใน

ชื่อและนามสกุล ผู้มีส่วนได้ส่วนเสียภายใน (ระบุชื่อตำแหน่งและ 2561-XXXX-XXXX-XXXX)

ชื่อ ตำแหน่ง/หน่วยงาน

2. ข้อมูลผู้มีส่วนได้ส่วนเสียภายนอก

- การนำเข้าข้อมูล

ผู้ดูแลระบบของหน่วยงานมีหน้าที่ในการนำเข้าข้อมูล การนำเข้าข้อมูลสามารถทำได้ 2 วิธีการ คือ

- การเพิ่มในระบบทีละชื่อโดยไปที่ “เพิ่มข้อมูล”
- การเพิ่มไฟล์ข้อมูล โดยไปที่ “ดาวน์โหลด Template” และกรอกข้อมูลลงในไฟล์แล้วบันทึกไว้ จากนั้นไปที่ “นำเข้าข้อมูล” เพื่อนำไฟล์ที่บันทึกไว้ดังกล่าวนำเข้าข้อมูลในระบบ ข้อมูลที่ถูกนำเข้าระบบแล้ว สามารถลบได้ โดยไปที่ “ลบข้อมูล” หรือสามารถแก้ไขข้อมูลได้ โดยไปที่ “จัดการ”

ข้อควรระวัง

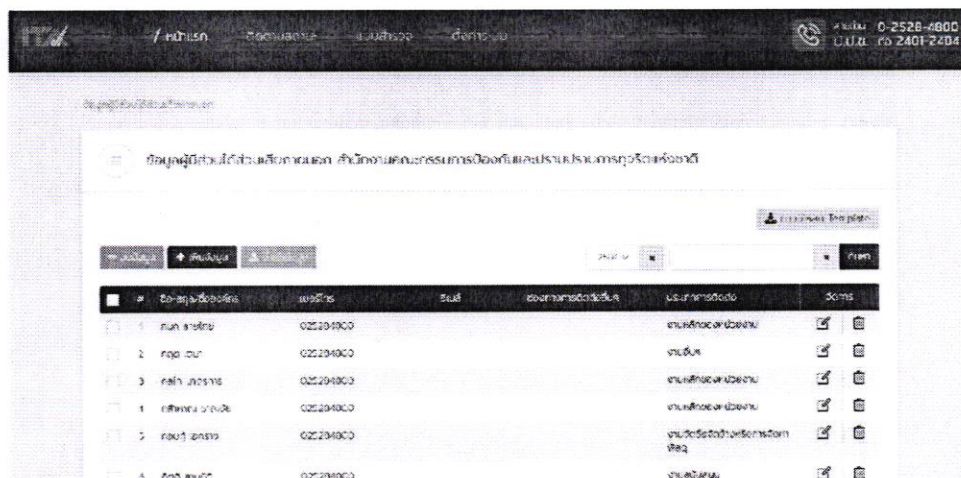
การเพิ่มไฟล์ข้อมูล จะต้องใช้ไฟล์ Template ที่ดาวน์โหลดมาจากระบบเท่านั้น โดยไฟล์ Template จะต้องไม่มีการปรับปรุงแก้ไข เช่น การเพิ่มแถวตั้ง และจะต้องไม่มีรายชื่อที่ซ้ำกับรายชื่อที่เคยนำเข้าไปแล้ว

- การอนุมัติ

ผู้บริหารมีหน้าที่ในการตรวจสอบข้อมูลและอนุมัติข้อมูลเพื่อส่งในระบบ โดยหากผู้บริหารตรวจสอบแล้วเห็นว่าควรมีการแก้ไข ก็สามารถส่งกลับให้ผู้ดูแลระบบของหน่วยงานแก้ไขข้อมูลและส่งขออนุมัติใหม่จนกว่าจะถูกต้องครบถ้วน โดยให้กด “ tickกลับ ” หรือหากผู้บริหารได้ตรวจสอบแล้วพบว่าถูกต้องครบถ้วนแล้ว ให้กด “อนุมัติ”

โดยการดำเนินการในระบบ ITAS ดังนี้

ผู้ดูแลระบบ	ผู้บริหาร
> ตั้งค่าระบบ > ข้อมูลหน่วยงาน > ข้อมูลผู้มีส่วนได้ส่วนเสียภายนอก นำเข้าข้อมูลผู้มีส่วนได้ส่วนเสียภายนอก > ยื่นขออนุมัติ	> ตั้งค่าระบบ > การอนุมัติ > ข้อมูลผู้มีส่วนได้ส่วนเสียภายในตรวจสอบข้อมูล > tickกลับ/อนุมัติ





การเก็บรวบรวมข้อมูลแบบสำรวจ IIT

ผู้ดูแลระบบ มีหน้าที่ในการนำช่องทางทางการตอบแบบสำรวจ IIT ซึ่งอยู่ในรูปแบบ URL หรือ QR code ไปเผยแพร่และประชาสัมพันธ์เพื่อเปิดโอกาสให้ผู้มีส่วนได้ส่วนเสียภายในเข้ามาตอบในระบบ ITAS ทั้งนี้ หน่วยงานควรคำนึงถึงการเผยแพร่ช่องทางทางการเข้าตอบให้ทั่วถึงและส่งเสริมให้มีการกระจายตัวของผู้มีส่วนได้ส่วนเสียภายในที่ครอบคลุมทุกส่วนงานและทุกระดับ

ทั้งนี้ หน่วยงานจะต้องกำกับติดตามและส่งเสริมให้มีการตอบไม่น้อยกว่าจำนวนกลุ่มตัวอย่างขั้นต่ำหรือตามที่สำนักงาน ป.ป.ช. กำหนด

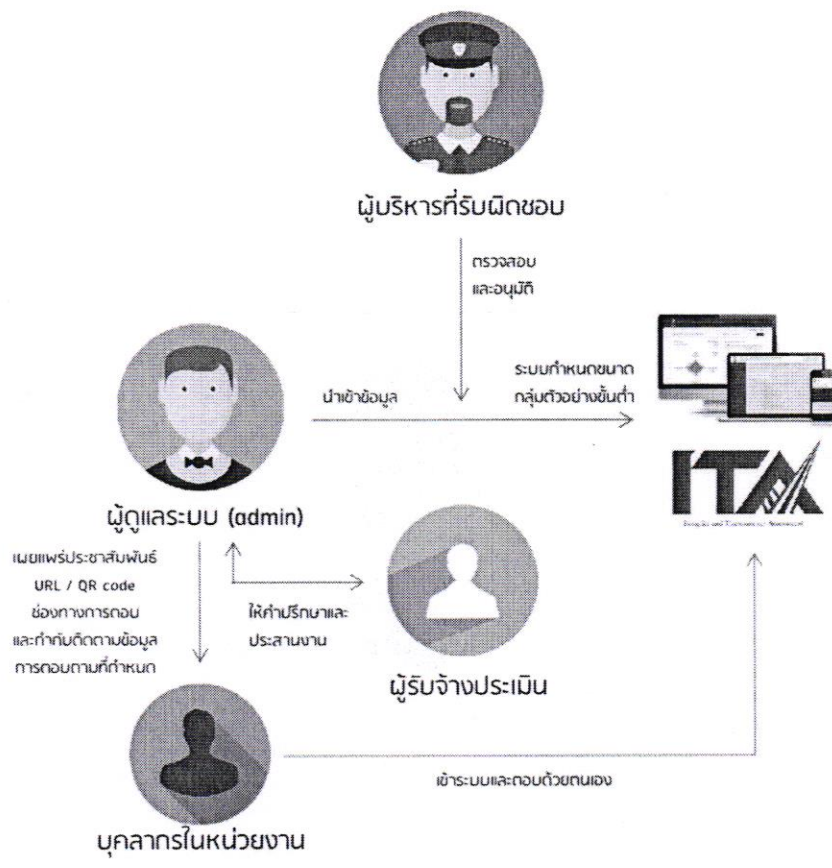
โดยการดำเนินการในระบบ ITAS ดังนี้

ผู้ดูแลระบบ	ผู้บริหาร
>สัญลักษณ์ของจดหมาย >ช่องทางการตอบแบบวัดของผู้มีส่วนได้ส่วนเสียภายใน เผยแพร่และประชาสัมพันธ์เพื่อเปิดโอกาสให้ผู้มีส่วนได้ส่วนเสียภายในเข้ามาตอบในระบบ ITAS	-



ผู้ที่เข้ามาตอบแบบสำรวจ IIT เมื่อเข้าระบบมาทาง URL หรือ QR code แล้ว ให้กรอกเลขบัตรประชาชนของตนเอง (เพื่อป้องกันการตอบซ้ำเท่านั้น ไม่มีการนำไปเชื่อมโยงกับข้อมูลส่วนตัว และการตอบจะถูกเก็บไว้เป็นความลับ โดยจะนำไปวิเคราะห์ผลในภาพรวมเท่านั้น ไม่มีการแสดงผลการตอบรายบุคคล)

แผนภาพแสดงขั้นตอนการนำเข้าข้อมูลและการเก็บรวบรวมข้อมูลแบบสำรวจ IT



### การเก็บรวบรวมข้อมูลแบบสำรวจ EIT

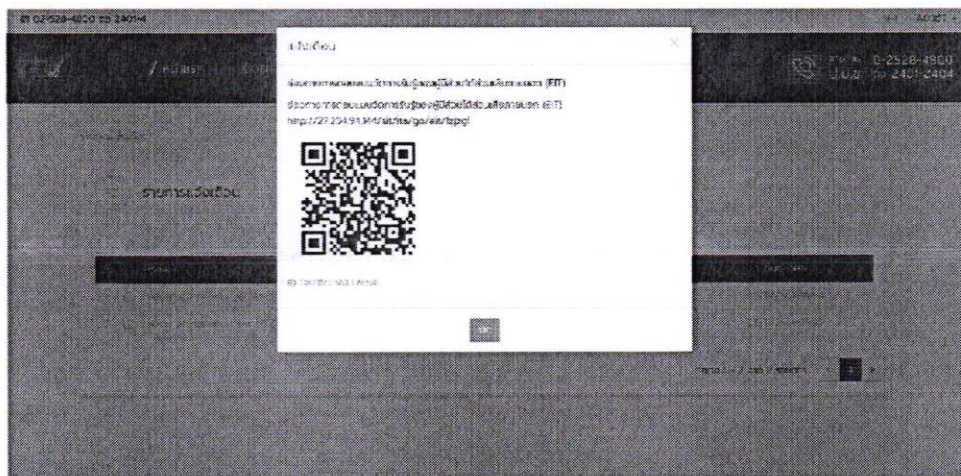
ผู้รับจ้างประเมินจัดเก็บรวบรวมข้อมูลตามแบบสำรวจ EIT จากผู้มีส่วนได้ส่วนเสียภายนอกตามบัญชีรายชื่อผู้มีส่วนได้ส่วนเสียภายนอกที่หน่วยงานรวบรวมและจัดส่งในระบบ ITAS โดยผู้รับจ้างประเมินอาจมีการขอข้อมูลรายชื่อผู้มีส่วนได้ส่วนเสียภายนอกเพิ่มเติมหรือการขออนุญาตเก็บข้อมูลภาคสนามจากหน่วยงานที่เข้าร่วมการประเมิน หรือเก็บข้อมูลจากแหล่งข้อมูลที่สำคัญงาน ป.ป.ช. กำหนด จากนั้น ทำการบันทึกข้อมูลในระบบ ITAS

ทั้งนี้ ผู้รับจ้างประเมินจะต้องมีการศึกษาและวิเคราะห์ข้อมูลเพื่อให้สามารถเก็บรวบรวมข้อมูลที่มีคุณภาพ มีลักษณะความเป็นตัวแทนที่ดีทางวิชาการ และมีข้อมูลการตอบไม่น้อยกว่าจำนวนกลุ่มตัวอย่างขั้นต่ำหรือตามที่สำนักงาน ป.ป.ช. กำหนด

นอกจากนี้ ผู้ดูแลระบบ มีหน้าที่ในการนำช่องทางการตอบแบบสำรวจ EIT ซึ่งอยู่ในรูปแบบ URL หรือ QR code ไปเผยแพร่และประชาสัมพันธ์เพื่อเปิดโอกาสให้ผู้มีส่วนได้ส่วนเสียภายนอกเข้ามาตอบในระบบ ITAS ได้อีกช่องทางหนึ่งด้วย

โดยการดำเนินการในระบบ ITAS ดังนี้

ผู้ดูแลระบบ	ผู้บริหาร
<ul style="list-style-type: none"> <li>&gt;สัญลักษณ์ของจดหมาย</li> <li>&gt;ช่องทางการตอบแบบวัดของผู้มีส่วนได้ส่วนเสียภายนอก เผยแพร่และประชาสัมพันธ์เพื่อเปิดโอกาสให้ผู้มีส่วนได้ส่วนเสียภายนอกเข้ามาตอบในระบบ ITAS ได้อีกช่องทางหนึ่งด้วย</li> </ul>	-



ผู้ที่เข้ามาตอบแบบสำรวจ EIT เมื่อเข้าระบบมาจาก URL หรือ QR code แล้ว ให้กรอกเลขบัตรประชาชนของตนเอง (เพื่อป้องกันการตอบซ้ำเท่านั้น ไม่มีการนำไปเชื่อมโยงกับข้อมูลส่วนตัว และการตอบจะถูกเก็บไว้เป็นความลับ โดยจะนำไปวิเคราะห์ผลในภาพรวมเท่านั้น ไม่มีการแสดงผลการตอบรายบุคคล)

แผนภาพแสดงขั้นตอนการนำเข้าข้อมูลและการเก็บรวบรวมข้อมูลแบบสำรวจ EIT

